

ÚZEMNÍ PLÁN CHVALNOV-LÍSKY změna č. 3

ODŮVODNĚNÍ ZMĚNY

Příloha č. 3

Obsah:

| | |
|---|-----------|
| A. Vyhodnocení souladu změny č. 3 územního plánu s §53 odst. 4 stavebního zákona..... | 3 |
| A/1 – Vyhodnocení z hlediska požadavků vyplývajících z Politiky územního rozvoje ČR..... | 3 |
| A/2 - Vyhodnocení z hlediska požadavků územně plánovací dokumentace vydané krajem..... | 10 |
| A/3 – Vyhodnocení souladu s cíli a úkoly územního plánování, zejména požadavky na ochranu architektonických a urbanistických hodnot v území a požadavky na ochranu nezastavěného území..... | 17 |
| A/4 - Vyhodnocení souladu s požadavky stavebního zákona a jeho prováděcích předpisů..... | 18 |
| A/5 - Vyhodnocení souladu s požadavky zvláštních právních předpisů..... | 18 |
| A/6 – Výsledek přezkoumání změny č. 3 územního plánu dle § 53 odst. 4 stavebního zákona..... | 20 |
| A/7 – Úpravy dokumentace po projednání..... | 20 |
| B. Zpráva o vyhodnocení vlivů na udržitelný rozvoj území obsahující základní informace o výsledcích tohoto vyhodnocení včetně výsledků vyhodnocení vlivů na životní prostředí..... | 21 |
| B/I – Výsledky vyhodnocení vlivů na životní prostředí a vyhodnocení vlivů na udržitelný rozvoj území..... | 21 |
| B/II – Stanovisko krajského úřadu podle §50 odst. 5 stavebního zákona..... | 21 |
| B/III – Sdělení, jak bylo stanovisko krajského úřadu podle §50 odst. 5 stavebního zákona zohledněno, s uvedením závažných důvodů, pokud některé požadavky nebo podmínky zohledněny nebyly..... | 21 |
| C. Komplexní zdůvodnění přijatého řešení..... | 21 |
| C/I. Komplexní zdůvodnění řešení..... | 21 |
| I.1.a – Vyhodnocení vymezení zastavěného území..... | 21 |
| I.1.b – Vyhodnocení základní koncepce rozvoje území obce, ochrany a rozvoje jeho hodnot..... | 21 |
| I.1.c – Vyhodnocení urbanistické koncepce včetně urbanistické kompozice, vymezení ploch s rozdílným způsobem využití, zastavitelných ploch, ploch přestavby a systému sídelní zeleně..... | 22 |
| I.1.d – Vyhodnocení koncepce veřejné infrastruktury včetně podmínek pro její umísťování, vymezení ploch a koridorů pro veřejnou infrastrukturu, včetně stanovení podmínek pro jejich využití..... | 22 |
| I.1.e – Vyhodnocení koncepce uspořádání krajiny, včetně vymezení ploch s rozdílným způsobem využití, ploch změn v krajině a stanovení podmínek pro jejich využití, územního systému ekologické stability, prostupnosti krajiny, protierozních opatření, ochrany před povodněmi, rekreace, dobývání ložisek nerostných surovin a podobně..... | 23 |
| I.1.f – Vyhodnocení stanovení podmínek pro využití ploch s rozdílným způsobem využití s určením převažujícího účelu využití (hlavní využití), pokud je možné jej stanovit, přípustného využití, nepřípustného využití (včetně stanovení, ve kterých plochách je vyloučeno umísťování staveb, zařízení a jiných opatření pro účely stanovené v § 18, odst. 5 stavebního zákona), popřípadě stanovení podmíněně přípustného využití těchto ploch a stanovení podmínek prostorového uspořádání, včetně základních podmínek ochrany krajinného rázu (například výškové regulace zástavby, rozmezí výměry pro vymezení stavebních pozemků a intenzity jejich využití)..... | 23 |
| I.1.g. – Vyhodnocení vymezení veřejně prospěšných staveb, veřejně prospěšných opatření, staveb a opatření k zajišťování obrany a bezpečnosti státu a ploch pro asanaci, pro které lze práva k pozemkům a stavbám vyvlastnit..... | 27 |
| I.1.h – Vyhodnocení vymezení veřejně prospěšných staveb a veřejných prostranství, pro které lze uplatnit předkupní právo, s uvedením v čí prospěch je předkupní právo zřizováno, parcelních čísel pozemků, názvu katastrálního území a případně dalších údajů podle §8 katastrálního zákona..... | 27 |
| I.1.i. – Vyhodnocení stanovení kompenzačních opatření podle §50 odst. 6 stavebního zákona..... | 27 |
| I.1.j. - Definice použitých pojmů, které nejsou obsaženy v právních předpisech..... | 27 |
| Vyhodnocení údaje o počtu listů územního plánu a počtu výkresů grafické části..... | 28 |
| A/12. - Úpravy grafické části dokumentace..... | 28 |
| D. Vyhodnocení potřeby vymezení nových zastavitelných ploch..... | 31 |
| E. Vyhodnocení koordinace využívání území z hlediska širších vztahů v území..... | 32 |
| F. Vyhodnocení splnění požadavků zadání nebo vyhodnocení splnění požadavků obsažených v rozhodnutí zastupitelstva obce o obsahu změny územního plánu pořizované zkráceným postupem, popřípadě vyhodnocení souladu..... | 33 |
| F/I. Vyhodnocení splnění požadavků zprávy o uplatňování územního plánu Chvalnov-Lísky..... | 33 |
| A – Požadavky vyplývající z vyhodnocení uplatňování územního plánu vč. vyhodnocení změn podmínek, na základě kterých byl územní plán vydán, a vyhodnocení případných nepředpokládaných negativních dopadů na udržitelný rozvoj území..... | 33 |
| B – Požadavky vyplývající z vyhodnocení problémů k řešení v územním plánu vyplývající z územně analytických podkladů..... | 36 |
| C – Požadavky vyplývající z vyhodnocení souladu územního plánu s politikou územního rozvoje a územně plánovací dokumentací vydanou krajem..... | 36 |
| D – Požadavky vyplývající z prokázání nemožnosti využít vymezené zastavitelné plochy a vyhodnocení potřeby vymezení nových zastavitelných ploch..... | 37 |
| E – Požadavky vyplývající z pokynů pro zpracování návrhu změny územního plánu Chvalnov-Lísky..... | 37 |
| F – Požadavky na vyhodnocení předpokládaných vlivů změny územního plánu na udržitelný rozvoj území..... | 39 |
| G – Požadavky na vyhodnocení zpracování variant řešení návrhu změny územního plánu, je-li zpracování variant vyžadováno. . | 39 |
| H – Návrh na pořízení nového územního plánu, pokud ze skutečností uvedených pod písmeny a) až d) vyplyne potřeba změny, která podstatně ovlivňuje koncepci územního plánu..... | 40 |
| I – Požadavky na eliminaci, minimalizaci nebo kompenzaci negativních dopadů na udržitelný rozvoj území, pokud byly ve vyhodnocení uplatňování územního plánu zjištěny..... | 40 |
| J – Návrh na aktualizaci Zásad územního rozvoje Zlínského kraje..... | 40 |

| | |
|---|-----------|
| F/II – Vyhodnocení se schváleným výběrem nejvhodnější varianty a podmínkami k její úpravě v případě postupu podle ust. §51 odst. 2 stavebního zákona..... | 40 |
| F/III – Vyhodnocení s pokyny pro zpracování návrhu územního plánu v případě postupu podle ust. §51 odst. 3 stavebního zákona..... | 40 |
| F/IV – Vyhodnocení s pokyny pro zpracování návrhu územního plánu v případě postupu podle ust. §53 odst. 3 stavebního zákona..... | 40 |
| F/V – Vyhodnocení s pokyny pro zpracování návrhu územního plánu v případě postupu podle ust. §54 odst. 3 stavebního zákona..... | 40 |
| F/VI – Vyhodnocení s rozhodnutím o pořízení územního plánu nebo jeho změny a o jejím obsahu v případě postupu podle ust. 1 §55 odst. 3 stavebního zákona..... | 40 |
| G. Výčet záležitostí nadmístního významu, které nejsou řešeny v zásadách územního rozvoje (§43 odst. 1 stavebního zákona) s odůvodněním potřeby jejich vymezení..... | 41 |
| H. Výčet prvků regulačního plánu s odůvodněním jejich vymezení..... | 41 |
| I. Vyhodnocení předpokládaných důsledků navrhovaného řešení na zemědělský půdní fond a pozemky určené k plnění funkce lesa..... | 41 |
| I/1 – Širší vztahy důsledků navrhovaného řešení na zemědělský půdní fond..... | 41 |
| I/2 - Vyhodnocení předpokládaných důsledků navrhovaného řešení na pozemky určené k plnění funkcí lesa..... | 44 |
| J. Úplné změnové (srovnávací) znění výrokové části změny územního plánu..... | 44 |

Grafická část

| | | |
|--------|--|------------|
| B/II.1 | Výkres širších vztahů | 1: 100 000 |
| B/II.2 | Koordinační výkres | 1: 5 000 |
| B/II.3 | Výkres předpokládaných záborů půdního fondu | 1: 5 000 |
| A/II.1 | Výkres základního členění území – předpokládaná podoba po vydání změny č. 3 | 1: 5 000 |
| B/II.2 | Hlavní výkres - předpokládaná podoba po vydání změny č. 3 | 1: 5 000 |
| B/II.3 | Výkres veřejně prospěšných staveb a opatření – předpokládaná podoba po vydání změny č. 3 | 1: 5 000 |

Seznam použitých zkratk:

| | |
|----------------|---|
| AOPK ČR | Agentura ochrany přírody a krajiny České republiky |
| ČGS | Česká geologická služba |
| ČSÚ | Český statistický úřad |
| ORP | obec s rozšířenou působností |
| PRVK ZK | Plán rozvoje vodovodů a kanalizací Zlínského kraje |
| PRZV | plochy s rozdílným způsobem využití |
| PUPFL | pozemky určené k plnění funkce lesa |
| PÚR ČR | Politika územního rozvoje České republiky ve znění Aktualizace č. 7 (Úplné znění závazné od 1.3.2024) |

| | |
|---------------|---|
| RURÚ | Rozbory udržitelného rozvoje území |
| ŘSD ČR | Ředitelství silnice a dálnic České republiky |
| ÚAP ZK | Územně analytické podklady Zlínského kraje |
| ÚP | územní plán |
| ÚSES | územní systém ekologické stability |
| VKP | významný krajinný prvek |
| VPO | veřejně prospěšné opatření |
| VPS | veřejně prospěšná stavba |
| VVN | velmi vysoké napětí |
| ZVN | zvláště vysoké napětí |
| ZÚR ZK | Zásady územního rozvoje Zlínského kraje ve znění aktualizace č. 4 |

- kódy ploch s rozdílným způsobem využití – viz textová část výroku

A. Vyhodnocení souladu změny č. 3 územního plánu s §53 odst. 4 stavebního zákona

Pozn.: Změna ÚP je zpracována v souladu se zák. č. 183/2006 Sb., o územním plánování a stavebním řádu (stavební zákon), ve znění pozdějších předpisů ve spojení s ust. § 334a odst. 2 zákona č. 283/2021 Sb., stavební zákon, ve znění pozdějších předpisů.

A/1 – Vyhodnocení z hlediska požadavků vyplývajících z Politiky územního rozvoje ČR

1) Vláda České republiky schválila dne 20. července 2009 „Politiku územního rozvoje České republiky 2008“ usnesením 929/2009. Vláda ČR dne 7. února 2024 schválila usnesením vlády č. 89/2024 Aktualizaci č. 7 Politiky územního rozvoje České republiky. Dnem 01.03.2024 je Politika územního rozvoje České republiky ve znění závazném od 01.03.2024 (dále jen „PÚR ČR“), závazná pro pořizování a vydávání územního rozvojového plánu, zásad územního rozvoje, územních plánů, regulačních plánů a pro rozhodování v území, v souladu s § 31 odst. 4 stavebního zákona.

(2) Obec je součástí ORP Kroměříž. Obec leží jihovýchodně od města Kroměříž na západním okraji PP Chříby. Pro území obce Chvalnov-Lísky vyplývají z PÚR ČR ve znění závazném od 01.03.2024 požadavky na vymezení koridorů a ploch technické infrastruktury. Jedná se o:

- **koridor P09 pro plynovod přepravní soustavy s názvem „Moravia – VTL plynovod“** vedoucí z okolí obce Tvrdonice v Jihomoravském kraji přes území Zlínského a Olomouckého kraje k obci Libhošť v Moravskoslezském kraji včetně plochy pro výstavbu nové kompresorové stanice u obce Libhošť

- **koridor E19 pro dvojité vedení 400 kV Otrokovice–Sokolnice a Prosenice–Otrokovice a souvisejících ploch pro rozšíření elektrických stanic 400/110 kV Prosenice, Otrokovice a Sokolnice**

Vyhodnocení:

Koridory republikového a krajského významu jsou zpřesněny v ZÚR ZK vymezením VPS s ozn. P01 („Moravia – VTL plynovod“), VPS s ozn. E03 (VVN 110 kV Zdounky – Bučovice) a VPS s označením E13 (ZVN 400 kV Otrokovice - Střílky) – viz kap. A/2, výkres č. B/II.1. Koridory P01, E3 byly řešeny v původním ÚP Chvalnov-Lísky a změnou jsou respektovány. Změnou č. 3 se v souladu se ZÚR ZK a v souladu s technickou studií „V417/817 – zdvojení vedení“ vymezují plochy **K.109, K.111-K.117** zahrnující koridor pro el. vedení ZVN 400 kV (E13) a VVN 110 kV (E03).

(3) Obec Chvalnov-Lísky je součástí specifické oblasti SOB9, ve které se projevuje aktuální ohrožení území suchem. Požadavek na zadržování vody v krajině je řešen organizací ploch nezastavěného území. Změnou č. 3 se koncepce řešení krajiny nemění.

(4) Obec leží mimo zájmy železniční, letecké a vodní dopravy. Železniční doprava je nejbližše řešenému území zastoupena stávající regionální tratí č. 340 (Veselí n. Mor. – Kyjov – Slavkov u Brna - Brno) ve vzdálenosti cca. 6 km od obce. Nejbližše se nachází železniční stanice Brankovice. Dopravní obsluhu území zajišťují silnice II/432, III/43345, III/43346, které jsou napojeny na nadřazenou komunikaci I/50. Řešené území se nachází mimo republikové koridory dopravy.

(5) Pro území obce Chvalnov-Lísky vyplývají z PÚR ČR požadavky na respektování a upřesnění republikových priorit územního plánování pro zajištění udržitelného rozvoje. Ve vztahu ke změně č. 3 ÚP Chvalnov-Lísky je třeba respektovat upravené a doplněné republikové priority územního plánování pro zajištění udržitelného rozvoje. Jednotlivé priority územního plánování byly naplněny následujícím způsobem:

- **(14) Ve veřejném zájmu chránit a rozvíjet přírodní, civilizační a kulturní hodnoty území, včetně urbanistického, architektonického a archeologického dědictví. Zachovat ráz jedinečné urbanistické struktury území, struktury osídlení a jedinečné kulturní krajiny, které jsou výrazem identity území, jeho historie a tradice. Tato území mají značnou hodnotu, např. i jako turistické atraktivity. Jejich ochrana by měla být provázána s potřebami ekonomického a sociálního rozvoje v souladu s principy udržitelného rozvoje. V některých případech je nutná cílená ochrana míst zvláštního zájmu, v jiných případech je třeba chránit, respektive obnovit celé krajinné celky. Krajina je živým v čase proměnným celkem, který vyžaduje tvůrčí, avšak citlivý přístup k vyváženému všestrannému rozvoji tak, aby byly zachovány její stěžejní kulturní, přírodní a užité hodnoty.**

Vyhodnocení: Priorita je naplňována vymezením funkčního a prostorového uspořádání území při zohlednění krajinného rázu a územních limitů; návrhem regulativů způsobu využití území, zohledněním legislativních omezení v řešeném území, návrhem územního systému ekologické stability území. Rozvoj zastavěného území vychází z koncepce založené ÚP Chvalnov-Lísky. Požadavky plynoucí ze zprávy o uplatňování na změny v území byly vyhodnoceny. Změnou č. 3 se v souladu se schválenou zprávou o uplatňování územního plánu nad rámec ploch řešených v původním ÚP vymezují plochy:

- dopravy všeobecné (DU) **Z.102, Z.118, Z.119, Z.120, Z.121, Z.122**
- veřejného prostranství všeobecného (PU) **Z.124**
- zeleně sídelní ostatní (ZS) **Z.103**
- krajinné zeleně (ZK) **K.110, K.123** (úprava plochy č. 46)
- pro energetiku (TE) **K.109, K.111, K.112, K.113, K.114, K.115, K.116, K.117** (koridory tech. infrastruktury pro el. vedení ZVN 400 kV a 110 kV)
- pro technickou infrastrukturu (TU) **P.107**

Změnou č. 3 se vypouští plocha či její část:

- vodní hospodářství (TW) č. 97 (úprava plochy č. 97 - nově vymezená plocha **P.101**)
- viz odůvodnění kap. F/I, podkap. F, tab. F-1 až F-4.

- **(14a) Při plánování rozvoje venkovských území a oblastí ve vazbě na rozvoj primárního sektoru zohlednit ochranu kvalitních lesních porostů, vodních ploch a kvalitní zemědělské, především orné půdy a ekologických funkcí krajiny.**

Vyhodnocení: Vymezením ploch **Z.102, Z.103, P.101, P.107, K.109-K.117, Z.118-Z.122, K.123, Z.124** řešených změnou č. 3 dochází k záborům ZPF v celkovém rozsahu cca. 45,44 ha, které byly vyhodnoceny. Skutečný zábor ZPF vzhledem k charakteru ploch pro koridory tech. infrastruktury a rozsah záměrů (vlastní rozsah záboru v plochách koridoru tech. infrastruktury) bude max. 0,24 ha – viz kap. I/1.

- **(15) Předcházet při změnách nebo vytváření urbánního prostředí prostorově sociální segregaci s negativními vlivy na sociální soudržnost obyvatel.**

Vyhodnocení: Změna č. 3 nemá dopad na problematiku sociální segregace. Vzhledem k velikosti obce nedochází ke vzniku lokalit s negativními dopady na soudržnost obyvatel. Požadavek na eliminaci byl zohledněn v původním ÚP Chvalnov-Lísky vymezením funkčních ploch s rozdílným způsobem využití, zejména ploch občanského vybavení (OV, OS, OK). Změnou č. 3 jsou plochy občanského vybavení z původního ÚP stabilizovány.

- **(16) Při stanovování způsobu využití území v územně plánovací dokumentaci dávat přednost komplexním řešením před uplatňováním jednostranných hledisek a požadavků, které ve svých důsledcích zhoršují stav i hodnoty území. Vhodná řešení územního rozvoje je zapotřebí hledat ve spolupráci s obyvateli území i s jeho uživateli a v souladu s určením a charakterem oblastí, os, ploch a koridorů vymezených v PÚR ČR.**

Vyhodnocení: Řešené území není součástí žádné z rozvojových os, ploch či koridorů vymezených v PÚR ČR. Požadavky na vymezení ploch nad rámec ÚP Chvalnov-Lísky řešené změnou č. 3 jsou z hlediska ochrany hodnot v území zcela akceptovatelné – viz kap. F/I, tab. F-1 až F-4. Vzhledem ke svému charakteru a plošnému využití nedochází vymezením ploch **Z.102, Z.103, P.101, P.107, K.109-K.117, Z.118-Z.122, K.123, Z.124** ke zhoršení podmínek v území, negativnímu ovlivnění přírodních, kulturních a civilizačních hodnot – viz podkap. A/5. Změnou č. 3 vymezené plochy byly vyhodnoceny vzhledem k veřejnému zájmu (krajinný ráz, ochrana hodnot, životní prostředí, pohoda bydlení) a tomu byly přizpůsobeny podmínky využití ploch. V případě ploch technické infrastruktury pro dvojité el. vedení ZVN 400 kV Otrokovice – Střílky byl vliv záměru posouzen ve fázi technické studie na soustavu Natura 2000 a na životní prostředí (SEA). Změna č. 3 koridor VPS s ozn. E13 vymezený v ZÚR ZK upřesnila na parcelní kresbu v požadované šíři 70 m. Koridor el. vedení ZVN 400 kV spolu s koridorem el. vedení 110 kV vymezeném v původním ÚP tvoří plochy K.13, K.16, K.91, K.93 a nově plochy **K.109, K.111 – K.117** – odůvodnění viz kap. F/I, tab. F-3.

- **(16a) Při územně plánovací činnosti vycházet z principu integrovaného rozvoje území, zejména měst a regionů, který představuje objektivní a komplexní posuzování a následné koordinování prostorových, odvětvových a časových hledisek.**

Vyhodnocení: Platný územní plán zohledňuje polohu sídla ve Zlínském kraji s vazbou na spádovou oblast města Kroměříž. Při vyhodnocení požadavků ze zprávy o uplatňování na vymezení zastavitelných ploch byla změnou č. 3 posouzena dynamika vývoje, vazby na sousední katastrální území, aktuální podkladové koncepce a vytvořeny podmínky pro koordinovaný rozvoj řešeného území s přihlédnutím k časové ose a hodnotám v území. Vymezení nových zastavitelných ploch řešených změnou č. 3 navazuje na zastavěné území. Řešením je tedy zajištěna koordinace s platnými ÚP sousedních obcí. Širší vztahy v území byly vyhodnoceny a zohledněny v grafické části dokumentace – viz odůvodnění kap. E, výkres č. B/II.1, 2.

- **(17) Vytvářet v území podmínky k odstraňování důsledků hospodářských změn lokalizací zastavitelných ploch pro vytváření pracovních příležitostí zejména v hospodářsky problémových regionech a napomoci tak řešení problémů v těchto územích.**

Vyhodnocení: Obec Chvalnov-Lísky je z hlediska zaměstnanosti lokálního významu – 85 % ekonomicky aktivních obyvatel (vč. studujících) vyjíždí za prací za hranice obce [1]. Výroba je umožněna v plochách **VZ, VD** a

jako přípustná činnost v plochách **SV**. Změnou č. 3 se koncepce řešení výroby stanovená v původním ÚP nemění.

- **(18)** *Podporovat vyvážený a polycentrický rozvoj sídelní struktury. Vytvářet územní předpoklady pro posílení vazeb mezi městskými a venkovskými oblastmi s ohledem na jejich rozdílnost z hlediska přírodního, krajinného, urbanistického i hospodářského prostředí.*

Vyhodnocení: Koncepce rozvoje území je založená ÚP Chvalnov-Lísky. Předpokladem zdravé konkurenceschopnosti je polyfunkční využití území, tj. vytvořit podmínky pro výrobu, bydlení, občanskou vybavenost a krátkodobou rekreaci denní povahy. Změnou č. 3 je sledována podpora související veřejné infrastruktury (plochy **Z.102, P.101, P.107, K.109, K.111 až K.117, Z.118 – Z.122**).

- **(19)** *Vytvářet předpoklady pro rozvoj, využití potenciálu a polyfunkční využívání opuštěných areálů a ploch (tzv. brownfields průmyslového, zemědělského, vojenského a jiného původu, vč. území bývalých vojenských újezdů). Hospodárně využívat zastavěné území (podpora přestaveb revitalizací a sanací území) a zajistit ochranu nezastavěného území (zejména zemědělské a lesní půdy) a zachování veřejné zeleně, včetně minimalizace její fragmentace. Cílem je účelné využívání a uspořádání území úsporně v nárocích na veřejné rozpočty na dopravu a energie, které koordinací veřejných a soukromých zájmů na rozvoji území omezuje negativní důsledky suburbanizace pro udržitelný rozvoj území.*

Vyhodnocení: Plochy brownfields nejsou v území přítomné. Změnou č. 3 jsou vymezeny plochy přestaveb **P.101** (úprava části plochy smíšené venkovské na vodní hospodářství) a **P.107** (změna plochy veřejného prostranství na technickou infrastrukturu) - viz kap. F/I, tab. F-2; výkres č. A/II.1.

- **(20)** *Rozvojové záměry, které mohou významně ovlivnit charakter krajiny, umísťovat do co nejméně konfliktních lokalit a následně podporovat potřebná kompenzační opatření. S ohledem na to při územně plánovací činnosti, respektovat veřejné zájmy např. ochrany biologické rozmanitosti a kvality životního prostředí, zejména formou důsledné ochrany zvláště chráněných území, lokalit soustavy Natura 2000, mokřadů, ochranných pásem vodních zdrojů, chráněné oblasti přirozené akumulace vod a nerostného bohatství, ochrany zemědělského a lesního půdního fondu. Vytvářet územní podmínky pro implementaci a respektování územních systémů ekologické stability a zvyšování a udržování ekologické stability a k zajištění ekologických funkcí i v ostatní volné krajině a pro ochranu krajinných prvků přírodního charakteru v zastavěných územích, zvyšování a udržování rozmanitosti venkovské krajiny. V rámci územně plánovací činnosti vytvářet podmínky pro ochranu krajinného rázu s ohledem na cílové kvality krajiny a vytvářet podmínky pro využití přírodních zdrojů.*

Vyhodnocení: Koncepce ÚP Chvalnov-Lísky vytvořila podmínky pro ochranu a přírody a krajiny. Je respektováno organizací krajiny, zachováním průchodnosti pro organismy, vymezením přírodně blízkých opatření, vymezením prvků ÚSES a stabilizací osídlení. Ve směru severozápad-jihovýchod prochází dálkový migrační koridor pro velké savce, který byl zohledněn v ÚP vymezením biokoridoru ÚSES. Ve směru severozápad - jihovýchod prochází severní částí řešeného území osa nadregionálního biokoridoru ÚSES 134-Buchlovské lesy – K 132. Řešené území je migračně významné. Řešené území je součástí krajinných celku Kroměřížsko, krajinného prostoru Litenčicko s krajinou zemědělskou intenzivní.

Z hlediska kultur převládá zastoupení orné půdy (93 % rozlohy z celkové plochy ZPF). Dominantním vizuálním znakem je otevřenost krajinné scény s dálkovými výhledy do krajiny z výškových stanovišť nad údolnicemi vodních toků. Krajinná struktura je tvořena především bloky ZPF, doplněnými vegetační zelení a rozptýlenou zelení v krajině. Jihovýchodní okraj je rámován masivem vrchoviny Chřibů.

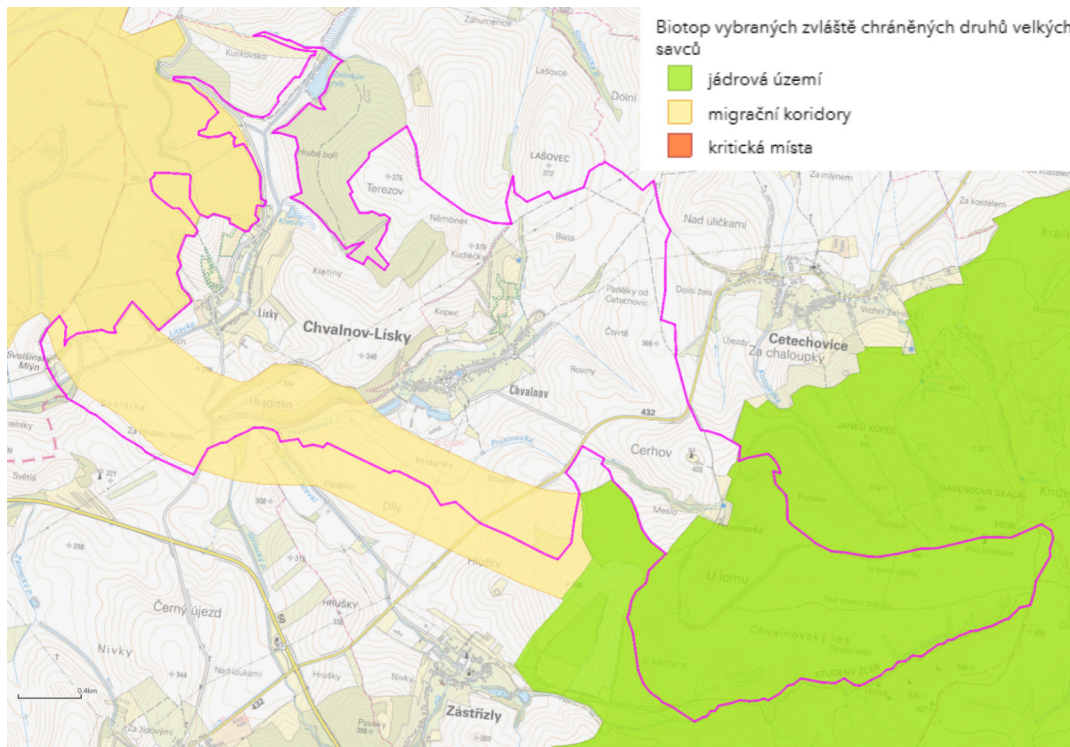
Řešené území je z důvodu nízké lesnatosti a vysokého podílu otevřených ploch orné půdy (bloky ZPF nerozdělené ekostabilizační zelení) ekologicky nevyvážené s hodnotou KES=0,5 (narušená krajina neschopná autoregulace). Krajinný ráz je zjednodušeným pohledem utvářen zastavěným územím v údolí podél vodních toků, ornou půdou na úbočích a lesními bloky na hřebenech. Změnou č. 3 byly prověřeny všechny požadavky obce na výstavbu – viz kap. F/I, podkap. D. Plochy **Z.102, Z.103, P.101, P.107, K.109 – K.117, Z.118 – Z.122, K.123, Z.124** jsou vzhledem k poloze v obci, přítomnosti a ochraně hodnot a navrženému funkčnímu využití nekonfliktní – viz kap. A/5. Záměry z nadřazené dokumentace na rozvoj technické infrastruktury byly z hlediska střetu s hodnotami v území vyšetřeny samostatně. Rovněž změnou č. 3 zapracovaný koridor pro dvojité el. vedení ZVN 400 kV Otrokovice – Střílky (kód VPS: E13, plochy **K.109, K.111 - K.117**) byl vyhodnocen z hlediska vlivu na soustavu Natura 2000 a na životní prostředí [13].

- **(20a)** *Vytvářet územní podmínky pro zajištění migrační propustnosti krajiny pro volně žijící živočichy a pro člověka, zejména při umísťování dopravní a technické infrastruktury a při vymezení ploch pro bydlení, občanskou vybavenost, výrobu a skladování. V rámci územně plánovací činnosti omezovat nežádoucí srůstání sídel s ohledem na zajištění přístupnosti a prostupnosti krajiny, uplatňovat integrované přístupy k předcházení a řešení environmentálních problémů.*

Vyhodnocení: Řešeným územím prochází dálkový migrační koridor velkých savců; území patří k migračně významným z hlediska migrace organismů – viz obr. č. 1 [2].

Základní podmínky pro migrační průchodnost řešené územním plánem Chvalnov-Lísky jsou zajištěny převážně vymezením prvků ÚSES, řešením krajiny a stanovením podmínek funkčního využití pro plochy s rozdílným

způsobem využití. Změnou č. 3 je koncepce řešení krajiny zachována; doplněné byly podmínky využití s ohledem na ust. §18, odst. 5 stavebního zákona. Organizace krajiny založená územním plánem Chvalnov-Lísky zohledňuje jedinečnost urbanistické struktury sídla a znemožňuje fragmentaci krajiny – je zachována vizuální a fyzická propustnost pro živé složky přírody. Koncepce řešení migrační průchodnosti se změnou č. 3 nemění. Plochy **K.109, K.111 – K.117** byly posouzeny vzhledem k soustavě Natura 2000 v rámci vyhodnocení záměru stavby V417/817 – zdvojení vedení.



Obr. č. 1 - migrační území (zdroj: AOPK ČR) [2]

• **(21)** Vymezit a chránit ve spolupráci s dotčenými obcemi před zastavěním pozemky nezbytné pro vytvoření souvislých ploch veřejně přístupné zeleně v rozvojových oblastech a v rozvojových osách a ve specifických oblastech, na jejichž území je krajina negativně poznamenána lidskou činností, s využitím její přirozené obnovy; cílem je zachování souvislých ploch nezastavěného území v bezprostředním okolí velkých měst, způsobilých pro nenáročnou formu krátkodobé rekreace a dále pro vznik a rozvoj lesních porostů a zachování propustnosti krajiny. Vyhodnocení: Priorita se do řešení změny č. 3 nepromítá, co se týká vymezení veřejně přístupných ploch zeleně. Propustnost krajiny byla v rovině původního ÚP řešena vymezením ploch s rozdílným způsobem využití (zejména plochy NU, ZK, LU) a řešením ÚSES.

• **(22)** Vytvářet podmínky pro rozvoj a využití předpokladů území pro různé formy udržitelného cestovního ruchu (např. cykloturistika, agroturistika, poznávací turistika), při zachování a rozvoji hodnot území. Podporovat propojení míst, atraktivních z hlediska cestovního ruchu, turistickými cestami, které umožňují celoroční využití pro různé formy turistiky (např. pěší, cyklo, lyžařská, hipo).

Vyhodnocení: Územím prochází značené cyklotrasy č. 5012 Kroměříž – Zdounky – Roštín – Cetechovice – Střílky - Koryčany , 5019 Nad Chvalnovem – Staré Hutě – Salaš – cyklotrasa 5018 (směr Velehrad, Modrá) a turistické trasy, které jsou součástí ploch s rozdílným způsobem využití. Chvalnov-Lísky nepatří mezi turisticky vyhledávané cíle. Změnou č. 3 se z důvodu požadavku v souladu s právním stavem mění funkční využití stabilizované plochy rekreace RX na smíšenou obytnou SV (změnový prvek L03) – odůvodnění viz podkap. F/I, tab. F-4.

• **(23)** Podle místních podmínek vytvářet předpoklady pro lepší dostupnost území a zkvalitnění dopravní a technické infrastruktury s ohledem na propustnost krajiny. Při umísťování dopravní a technické infrastruktury zachovat propustnost krajiny a minimalizovat rozsah fragmentace krajiny; je-li to z těchto hledisek účelné, umísťovat tato zařízení souběžně. U stávající i budované sítě dálnic, kapacitních komunikací a silnic I. třídy zohledňovat i potřebu a možnosti umístění odpočívák, které jsou jejich nedílnou součástí. Zmírňovat vystavení městských oblastí nepříznivým účinkům tranzitní železniční a silniční dopravy, mimo jiné i prostřednictvím obchvatů městských oblastí, nebo zajistit ochranu jinými vhodnými opatřeními v území. Zároveň však vymezovat plochy pro novou obytnou zástavbu tak, aby byl zachován dostatečný odstup od vymezených koridorů pro nové úseky dálnic, silnic I. třídy a železnic, a tímto způsobem důsledně předcházet znepřůchodnění území pro dopravní

stavby i možnému nežádoucímu působení negativních účinků provozu dopravy na veřejné zdraví obyvatel (bez nutnosti budování nákladných technických opatření na eliminaci těchto účinků).

Vyhodnocení: Dopravní obsluha obce je zajištěna sítí silnic II., III. tř. Z hlediska dostupnosti území pro dopravu nejsou změnou č. 3 navrhovány žádné opatření. Změnou jsou řešeny lokální úpravy místních / účelových komunikací – nově se vymezují plochy **Z.102, Z.118-Z.122** pro zkvalitnění dopravní obsluhy území – viz tab. F-1 až F-4. Hluk z dopravy na silnicích II., III. tř. nemá dopad na obytnou zástavbu [7]. Vzhledem k charakteru využití ploch Z.102, Z.103, K.109 – K.117, Z.118 – Z.122, K.123, Z.124 řešených změnou č. 3 je priorita bezvýznamná. Republikové a krajské záměry na koridory tech. infrastruktury jsou respektovány – viz kap. A/2. Změnou č. 3 je zapracován koridor pro dvojité el. vedení ZVN 400 kV Otrokovice – Střílky (kód VPS: E13 – plochy **K.109, K.111-K.117**).

• **(24)** *Vytvářet podmínky pro zlepšování dostupnosti území rozšiřováním a zkvalitňováním dopravní infrastruktury s ohledem na potřeby veřejné dopravy a požadavky ochrany veřejného zdraví a v souladu s principy rozvoje udržitelné mobility osob a zboží, zejména uvnitř rozvojových oblastí a rozvojových os. Možnosti nové výstavby je třeba dostatečnou veřejnou infrastrukturou přímo podminít. Vytvářet podmínky pro zvyšování bezpečnosti a plynulosti dopravy, ochrany a bezpečnosti obyvatelstva a zlepšování jeho ochrany před hlukem a emisemi, s ohledem na to vytvářet v území podmínky pro environmentálně šetrné formy dopravy (např. železniční, cyklistickou).*

Vyhodnocení: Viz priorita č. 23. Koncepce dopravy řešená v původním ÚP je změnou č. 3 zachována.

• **(24a)** *Na územích, kde dochází dlouhodobě k překračování zákonem stanovených hodnot imisních limitů pro ochranu lidského zdraví, je nutné předcházet dalšímu významnému zhoršování stavu. V územích, kde nejsou hodnoty imisních limitů pro ochranu lidského zdraví překračovány, vytvářet územní podmínky pro to, aby k jejich překročení nedošlo. Vhodným uspořádáním ploch v území obcí vytvářet podmínky pro minimalizaci negativních vlivů koncentrované výrobní činnosti na bydlení. Vymezovat plochy pro novou obytnou zástavbu tak, aby byl zachován dostatečný odstup od průmyslových nebo zemědělských areálů.*

Vyhodnocení: Na kvalitě ovzduší se nejvýznamněji podílí výroba, tepelné zdroje pro vytápění staveb a doprava. Z hlediska sledovaných škodlivin se jedná především o benzo(a)pyren, který vzniká nedokonalým spalováním organických látek (spalování dřeva, uhlí, výfukové plyny – limit v zevním ovzduší 1ng/m³) a suspendované částice polévatého prachu PM10 (limit 50 µg/m³, 24 hod průměr; limit 40 µg/m³, roční průměr) a NO₂ (limit 40 µg/m³, roční průměr). Souvisle zastavěné území obce je plynofikováno. Výrobní zemědělský areál vzhledem k charakteru výroby nepředstavuje žádné riziko. V řešeném území se nenachází žádný plošný spalovací zdroj. Zastavěným územím prochází silnice III. třídy. Ačkoliv intenzita dopravy je nárazová patří právě automobilový provoz spolu s individuálním vytápěním staveb k nejvýznamnějším zdrojům zplodin. Dle prostorové interpretace dat ČHMÚ roční průměr PM10 za sledované období 2016-2020 nepřesáhl hodnotu 19,6 µg/m³ a NO₂ nepřesáhl hodnotu 8,6 µg/m³. Roční průměr benzo(a)pyrenu dosahoval hodnoty 0,6 ng/m³, což odpovídá emisním limitům [2].

Změnou č. 3 vymezené plochy **Z.102, Z.103, P.101, P.107, K.109 – K.117, Z.118 – Z.122, K.123, Z.124** jsou bez nároku na vytápění. Možnost využívání alternativních zdrojů pro vytápění staveb v zastavěném území obce je připuštěno v souladu se stanovenými podmínkami využití ploch s rozdílným způsobem využití. V nezastavěném území se změnou v souladu s §18, odst. 5 stavebního zákona vylučuje výroby el. energie z obnovitelných zdrojů.

Přibližně 300 m od zastavěného území obce ve směru SV se nachází nedokonale rekultivovaná polní skládka TKO Malinky s obsahem anorganického materiálu, kovů a odpadů. Skládka vznikla pravděpodobně začátkem 70. - 80. let minulého století navážením stavební suti a zemin, méně komunálního odpadu do prostoru přírodní deprese. Skládkování skončilo pravděpodobně v 1. polovině 90. let, přičemž ojedinělé návozy pokračovaly do roku 2017. Dno skládky není nijak zabezpečeno. Odpady nebyly z lokality odvezeny. V roce 2019 byla provedena technická rekultivace skládky spočívající v úpravě figury skládky a překrytí zeminou. Průzkum ani monitoring nebyl prováděn. V současné době (ke datumu zpracování průzkumu, tj. k r. 2021) je skládka zatravněna a vytváří zřetelnou elevaci v krajině, riziko kontaminace orné půdy nelze vyloučit [6] – viz výkres č. B/II.2.

• **(25)** *Vytvářet podmínky pro preventivní ochranu území a obyvatelstva před potenciálními riziky a přírodními katastrofami v území (záplavy, sesuvy půdy, eroze, sucho atd.) s cílem jim předcházet a minimalizovat jejich negativní dopady. Zejména zajistit územní ochranu ploch potřebných pro umístování staveb a opatření na ochranu před povodněmi a pro vymezení území určených k řízeným rozlivům povodní. Vytvářet podmínky pro zvýšení přirozené retence srážkových vod v území a využívání přírodně blízkých opatření pro zadržování a akumulaci povrchové vody tam, kde je to možné s ohledem na strukturu osídlení a kulturní krajinu, jako jedno z adaptačních opatření v případě dopadů změny klimatu.*

Vyhodnocení: Žádný z vodních toků protékající zastavěným územím nemá stanovené záplavové území. Vodní tok Litava (IDVT 10100046) má stanovené záplavové území, které se však zastavěného území netýká. Záplavové území ve střetu s plochami tech. infrastruktury nepředstavuje žádné omezení či riziko - viz [4, 5], výkres č. B/II.2.

Řešené území patří k náchylným k sesouvání. Svahové nestability evidované ČGS nezasahují do souvisle zastavěného území. Výskyt sesuvů je v místní části zastavěného území Prusinovka – viz obr. č. 3 [3]. Změnou č. 3 vymezené plochy **Z.102, Z.103, P.101, P.107, K.109 – K.117, Z.118 – Z.122, K.123, Z.124** nejsou ve střetu se svahovými nestabilitami. Změnou nejsou navrhována žádná opatření. Obecně platí, že stavebně technická opatření (terénní úpravy, odvodnění, opěrné stěny aj.) jsou přípustnou činností v plochách s rozdílným způsobem využití.

V území vytvářet podmínky pro zadržování, vsakování i využívání srážkových vod jako zdroje vody a s cílem zmírňování účinků povodní a sucha.

Vyhodnocení: Priorita je zohledněna:

- vymezením ploch přírodně blízkých opatření (plochy NU, ZK, LU, WT)
- stanovením podmínek využití ploch s rozdílným způsobem využití – zadržování, vsakování dešťových vod a její zpětné využití je přípustná činnost. Stanovené podmínky ploch s rozdílným způsobem využití umožňují realizaci protierozních opatření vč. malých vodních ploch v nezastavěné krajině.

Při vymezování zastavitelných ploch zohlednit hospodaření se srážkovými vodami.

Vyhodnocení: Požadavek na likvidaci srážkových vod vsakem, retencí, zpětné využití či kombinaci je zohledněn stanovením podmínek využití ploch s rozdílným způsobem využití.



obr. č. 3 – svahové nestability
(zdroj ČGS) [3]

- **(26)** Vymezovat zastavitelné plochy v záplavových územích a umísťovat do nich veřejnou infrastrukturu jen ve zcela výjimečných a zvláště odůvodněných případech. Vymezovat a chránit zastavitelné plochy pro přemístění zástavby z území s vysokou mírou rizika vzniku povodňových škod.

Vyhodnocení: Viz priorita č. 25. Plochy řešené změnou č. 3 nejsou ve střetu se stanoveným záplavovým územím.

- **(27)** Vytvářet podmínky pro koordinované umísťování veřejné infrastruktury v území a její rozvoj a tím podporovat její účelné využívání v rámci sídelní struktury, včetně podmínek pro rozvoj digitální technické infrastruktury. Vytvářet rovněž podmínky pro zkvalitnění dopravní dostupnosti obcí (měst), které jsou přirozenými regionálními centry v území tak, aby se díky možnostem, poloze i infrastruktuře těchto obcí zlepšovaly i podmínky pro rozvoj okolních obcí ve venkovských oblastech a v oblastech se specifickými geografickými podmínkami.

Při územně plánovací činnosti stanovovat podmínky pro vytvoření výkonné sítě osobní i nákladní železniční, silniční, vodní a letecké dopravy, včetně sítě regionálních letišť, efektivní dopravní sítě pro spojení městských oblastí s venkovskými oblastmi, stejně jako řešení přeshraniční dopravy, protože mobilita a dostupnost jsou klíčovými předpoklady hospodářského rozvoje ve všech regionech.

Vyhodnocení: Koncepce řešení dopravní obsluhy, zásobování energiemi, pitnou vodou a likvidace odpadních vod je změnou zachována. Záměry z PÚR ČR, ZÚR ZK (koridor pro VTL plynovod, el. vedení VVN a ZVN) jsou respektovány – viz kap. A/1 odst. 2, kap. A/2. Změnou č. 3 byl zapracován koridor pro dvojité el. vedení ZVN 400 kV Otrokovice – Střílky (plochy **K.109, K.111 – K.117**).

Plochy **Z.102, Z.103, P.101, P.107, K.109-K.17, Z.118-Z.124** řešené změnou č. 3 jsou plochy veřejné infrastruktury pro technickou (K.109, P.101, P.107, K.111-K.117, K.123), dopravní infrastrukturu (Z.102, Z.118-Z.122, Z.124) bez nároku na související samostatně vymezené plochy technické infrastruktury.

● **(28)** *Pro zajištění kvality života obyvatel zohledňovat potřeby rozvoje území v dlouhodobém horizontu a nároky na veřejnou infrastrukturu, včetně veřejných prostranství. Návrh a ochranu kvalitních městských prostorů a veřejné infrastruktury je vhodné řešit ve spolupráci veřejného i soukromého sektoru s veřejností.*

Vyhodnocení: Viz. priorita č. 27.

● **(29)** *Zvláštní pozornost věnovat návaznosti různých druhů dopravy. Vytvářet územní podmínky pro upřednostňování veřejné hromadné, cyklistické a pěší dopravy. S ohledem na to vymezovat plochy a koridory nezbytné pro efektivní integrované systémy veřejné dopravy nebo městskou hromadnou dopravu, umožňující účelné propojení ploch bydlení, ploch rekreace, občanského vybavení, veřejných prostranství, výroby a dalších ploch, s požadavky na kvalitní životní prostředí. Vytvářet tak podmínky pro rozvoj účinného a dostupného systému, který bude poskytovat obyvatelům rovné možnosti mobility a dosažitelnosti v území. S ohledem na to vytvářet podmínky pro vybudování a užívání vhodné sítě pěších a cyklistických cest, včetně doprovodné zeleně v místech, kde je to vhodné.*

Vyhodnocení: Viz priorita č. 22-24, 27, 28. Změnou č. 3 jsou řešeny dílčí požadavky, tj. koncepce řešení dopravy pro dopravní obslužnost sídla se nemění. Změnou se vymezují plochy **Z.102, Z.121 a Z.122** pro účelovou komunikaci vedoucí ke kapličce; plochy **Z.118 – Z.120** pro účelovou komunikaci k vodojemu.

● **(30)** *Úroveň technické infrastruktury, zejména dodávku vody a zpracování odpadních vod je nutno koncipovat tak, aby splňovala požadavky na vysokou kvalitu života v současnosti i v budoucnosti.*

Vyhodnocení: Koncepce řešení technické infrastruktury (zásobování vodou a odkanalizování) je řešena v souladu s „Plánem rozvoje vodovodů a kanalizací Zlínského kraje“ a změnou č. 3 se nemění. Změnou se upravuje plošné vymezení koridoru splaškové kanalizace č. 97 a rozsah vymezení vyvlastnění vzhledem k existujícím objektům a geometrickému plánu – vymezuje se plocha **P.101**. Dále je vymezena plocha **P.107** za účelem možnosti vedení veřejné infrastruktury (sítě tech. infrastruktury).

● **(31)** *Vytvářet územní podmínky pro rozvoj decentralizované, efektivní a bezpečné výroby energie z obnovitelných zdrojů, šetrné k životnímu prostředí, s cílem minimalizace jejich negativních vlivů a rizik při respektování přednosti zajištění bezpečného zásobování území energiemi.*

Vyhodnocení: Je respektováno. Možnost využívání obnovitelných zdrojů energie (solární, větrná, geotermální) je v ÚP Chvalnov-Lísky umožněno jako přípustná činnost v plochách s rozdílným způsobem využití (zejména plochy SV, OV, OS, OK, VZ, VD) a změnou č. 3 není koncepce měněna. Změnou č. 3 se z důvodu ochrany krajinného rázu a ochrany hodnot nepřipouští v nezastavěném území výstavba samostatných FTVE na úkor záborů ZPF – doplněny byly podmínky ploch AU, LU, WT, ZK, NU vzhledem k ust. §18, odst. 5 stavebního zákona.

(3) Změna č. 3 ÚP Chvalnov-Lísky je v souladu s požadavky Politiky územního rozvoje ve znění závazném od 01.03.2024.

A/2 - Vyhodnocení z hlediska požadavků územně plánovací dokumentace vydané krajem

(1) Správní území obce Chvalnov-Lísky je řešeno Zásadami územního rozvoje Zlínského kraje vydanými Zastupitelstvem Zlínského kraje dne 10. 9. 2008 pod č.usn. 0761/Z23/08 s účinností od 23. 10. 2008. Aktualizaci č. 4 Zásad územního rozvoje Zlínského kraje vydalo Zastupitelstvo Zlínského kraje usnesením č. 0277/Z09/22 ze dne 28.02.2022 s nabytím účinnosti 22.03.2022. Ze Zásad územního rozvoje Zlínského kraje ve znění aktualizace č. 4 (dále jen „ZÚR ZK“) vyplývají pro území obce Chvalnov-Lísky následující požadavky na respektování kritérií a podmínek pro rozhodování o změnách v území:

- **priority územního plánování**

- **specifická oblast nadmístního významu N-SOB2 Litenčicko**

- **cílové kvality krajiny: krajinný celek Kroměřížsko, krajinný prostor 1.9 Litenčicko s krajinou zemědělskou intenzivní**

- koridor mezinárodního a republikového významu Moravia – VTL plynovod Tvrdonice – Libhošť (kód VPS: P01)
- koridor pro technickou infrastrukturu VVN 110 kV Zdounky – Bučovic (kód VPS: E03)
- koridor pro technickou infrastrukturu ZVN 400 kV Otrokovice – Střilky (kód VPS: E13)
- nadregionální biocentrum 94-Buchlovské lesy (kód VPO: PU02)
- nadregionální biokoridor 134-Buchlovské lesy – K 132 (kód VPO: PU11)

(2) Změna č. 3 respektuje ZÚR ZK ve znění Aktualizace č. 4 naplňováním priorit územního plánování následujícím způsobem:

- plochy **Z.102, Z.103, P.101, P.107, Z.118 – Z.122, K.123, Z.124** nemají dopad na koridory technické infrastruktury republikového a krajského významu vč. dopad na trasování nadregionálního a regionálního ÚSES
- v případě ploch **K.109-K.117** je zapracován koridor tech. infrastruktury pro dvojitě el. vedení ZVN 400 kV Otrkovice – Střilky (kód VPS: E13)
- v případě plochy **K.110 a K.123** je zohledněno trasování NRBK 134-Buchlovské lesy – K132 s tím, že plochy K.110 a K.123 vznikly rozdělením plochy č. 46, přes kterou byla trasována plocha dopravy Z.120 a Z.121. Přerušení biokoridoru navrhovanými komunikacemi je přípustné v souladu se zásadami na prostorové požadavky na řešení ÚSES (v případě mezofilního hájového společenstva je přerušení možné až do vzdálenosti 150 m).
- požadavky plynoucí z polohy obce v N-SOB2 nemají žádný dopad na plochy řešené změnou č. 3 - hodnoty identifikované v území jsou respektovány
- existence sídla v krajinném celku Kroměřížsko, krajinném prostoru Litenčicko je respektováno a vyhodnoceno s tím, že využití ploch **Z.102, Z.103, P.101, P.107, K.109-K.17, Z.118-Z.124** (funkční, plošné a prostorové podmínky) nemá dopad na cílové kvality krajiny. Plochy K.109, K.111-K.117 byly vyhodnoceny samostatně v rámci posouzení vlivu záměru na životní prostředí (SEA, Natura 2000) – viz níže odst. 5.

(3) Jednotlivé priority územního plánování ze ZÚR ZK byly naplněny následujícím způsobem:

(1.1) priority územního plánování vstupující do řešeného území:

(1) Podporovat prostředky a nástroje územního plánování udržitelný rozvoj území Zlínského kraje. Vytvářet na celém území kraje vhodné územní podmínky pro dosažení vyváženého vztahu mezi nároky na zajištění příznivého životního prostředí, stabilního hospodářského rozvoje a kvalitní sociální soudržnosti obyvatel kraje. Dbát na podporu udržitelného rozvoje území kraje při utváření krajských oborových koncepcí a strategií, při rozhodování o změnách ve využití území a při územně plánovací činnosti obcí.

Vyhodnocení: Je respektováno. Změnou č. 3 vymezené plochy **Z.102, Z.103, P.101, P.107, K.109-K.117, Z.118-Z.124** řeší lokální požadavky, které se týkají přímo zastavěného území, resp. okraje zastavěného území se zaměřením na veřejnou infrastrukturu. V případě ploch **K.109, K.111 až K.117** se jedná o úpravu v ÚP již vymezeného koridoru tech. infrastruktury, který se rozšířil takovým způsobem, že zahrnuje rovněž trasu pro dvojitě el. vedení ZVN 400 kV Otrokovice – Střilky v souladu se ZÚR ZK, resp. s tech. studií stavby V417/817 – zdvojení vedení.

(2) Preferovat při územně plánovací činnosti obcí zpřesnění územního vymezení ploch a koridorů podchytených v ZÚR Zlínského kraje (dále ZÚR ZK), které jsou nezbytné pro realizaci republikově významných záměrů stanovených pro území Zlínského kraje v Politice územního rozvoje České republiky, ve znění Aktualizací č. 1, 2, 3, 5 a 4 (dále PÚR ČR) a pro realizaci významných krajských záměrů, které vyplývají ze strategických cílů a rozpisů jednotlivých funkčních okruhů stanovených v Strategii rozvoje Zlínského kraje 2030 (dále SRZK).

Vyhodnocení: Zájmového území se týkají republikové a krajské záměry na řešení koridorů tech. infrastruktury, které byly zohledněné v ÚP Chvalnov-Lísky. Do navrženého řešení se promítají rovněž záměry ze ZÚR ZK v případě nadregionálního a regionálního ÚSES.

Záměry z nadřazené dokumentace jsou změnou č. 3 respektovány. Nad rámec původního řešení byl zapracován koridor tech. infrastruktury pro el. vedení ZVN 400 Kv Otrokovice – Střilky (kód VPS: E13) - viz níže odst. 4.

(3) Soustředit pozornost na územně plánovací podporu přeměny původních a rozvoje nových hospodářských činností v území regionů se soustředěnou podporou státu podle Strategie regionálního rozvoje ČR - 2021+, za něž jsou na území kraje vyhlášeny územní obvody obcí s rozšířenou působností (ORP) Bystrice pod Hostýnem, Holešov, Kroměříž, Otrokovice, Uherský Brod, Vsetín. Provéřít soulad lokalizace nových hospodářských aktivit v těchto územích s rozvojovými záměry kraje a možnosti jejich zajištění potřebnou dopravní a technickou infrastrukturou.

Vyhodnocení: Požadavek nemá konkrétní dopad na řešení změny č. 3. Řešené území je součástí ORP Kroměříž. Podpora živnostenského podnikání je umožněna v plochách s rozdílným způsobem využití (plochy SV, VZ, VD) a stanovením podmínek jejich využití.

(4) Podporovat polycentrický rozvoj sídelní struktury kraje. Posilovat republikový význam krajského města Zlín a urbanizovaného území Zlínské aglomerace zvláště v návaznosti na rozvojové potenciály koridoru Pomoraví a koridoru Pováží na straně Slovenska. Posilovat zároveň integrovaný rozvoj ostatních významných center osídlení kraje, zvláště středisek plnicích funkcí obce s rozšířenou působností. Vytvářet funkční podmínky pro zesílení kooperativních vztahů mezi městy a venkovem kraje, s cílem zvýšit atraktivitu a konkurenceschopnost venkovského prostoru a omezovat negativní důsledky suburbanizace pro udržitelný rozvoj území.

Vyhodnocení: Obec Chvalnov-Lísky je venkovským sídlem patřící do aglomerace města Kroměříž ležící mimo urbanistickou osu Kroměříž – Uherské Hradiště – Hodonín. Atraktivita území spočívá ve velikosti a měřítku sídla, odlehlosti a jeho umístění v prostředí Chřibů s dobrou dopravní dostupností. Změnou č. 3 se řeší zejména požadavky z hlediska lokální infrastruktury (plochy dopravy, vodního hospodářství) a byl zajištěn soulad s nadřazenou dokumentací ZÚR ZK (koridor el. vedení ZVN 400 kV Otrokovice-Střílky – vymezeny plochy K.109, K.111 až K.117).

(5) Podporovat vytváření vhodných územních podmínek pro umístění a realizaci potřebných staveb a opatření pro účinné zlepšení dopravní dostupnosti, dopravní vybavenosti a veřejné dopravní obsluhy kraje podle SRZK, PÚR ČR, ZÚR ZK. Považovat tento úkol za rozhodující prioritu rozvoje kraje. Pamatovat přitom současně na:

- rozvoj a zkvalitnění železniční dopravy a infrastruktury pro každodenní i rekreační využití jako rovnocenné alternativy k silniční dopravě, včetně možnosti širšího uplatnění systému lehké kolejové dopravy jako součásti integrovaného dopravního systému pro ekologicky šetrnou formu dopravní obsluhy území kraje;

Vyhodnocení: Požadavek je zohledněn vymezením ploch Z.102, Z.118 – Z.122 pro dopravní infrastrukturu – viz tab. F-2.

- rozvoj cyklistické dopravy pro každodenní i rekreační využití jako součásti integrovaných dopravních systémů kraje, včetně potřeby segregace cyklistické dopravy a její převádění do samostatných stezek, s využitím vybraných účelových a místních komunikací s omezeným podílem motorové dopravy;

Vyhodnocení: Požadavek nemá dopad na řešení změny č. 3.

- eliminaci působení negativních účinků provozu dopravy na veřejné zdraví obyvatel, a to především s ohledem na vymezování nových ploch pro obytnou zástavbu s dostatečným odstupem od vymezených koridorů dopravní infrastruktury

Vyhodnocení: Bylo vyhodnoceno; požadavek nemá dopad na řešení změny č. 3 – viz kap. A/1, priorita č. 23.

(6) Podporovat péči o typické a výjimečné přírodní, kulturní a civilizační hodnoty kraje, které vytvářejí charakteristické znaky území, přispívají k jeho snadné identifikaci a posilují vztah obyvatelstva kraje ke zvolenému životnímu prostoru. Dbát přitom zvláště na:

- zachování a obnovu jedinečného výrazu kulturní krajiny v její místní i regionální rozmanitosti a kvalitě životního prostředí, s cílem minimalizovat necitlivé zásahy do krajinného rázu s ohledem na cílové charakteristiky a typy krajiny a podpořit úpravy, které povedou k obnově a zkvalitnění krajinných hodnot území;

- umístování rozvojových záměrů, které mohou výrazně ovlivnit charakter krajiny, do co nejméně konfliktních lokalit s následnou podporou potřebných kompenzačních opatření;

- zachování a citlivé doplnění tradičního vnějšího i vnitřního výrazu sídel, s cílem nenarušovat historicky cenné městské i venkovské urbanistické struktury a architektonické dominanty nevhodnou zástavbou, vyloučit nekonceptní formy využívání zastavitelného území a zamezit urbánní fragmentaci přilehlé krajiny;

- zachování krajově pestrých hodnot kulturního dědictví měst i venkova a jeho oblastní charakteristiky.

Vyhodnocení: Urbanistická koncepce stanovená ÚP Chvalnov-Lísky spočívá v zachování měřítka a obrazu sídla a stabilizaci přírodní složky. Žádná z ploch lokální povahy (Z.102, Z.103, P.101, P.107, K.110, Z.118-Z.124) řešených změnou č. 3 nepředstavuje zásah do krajinného rázu – viz kap. F/I, tab. F-1 až F-4. Záměry ze ZÚR ZK (plochy K.109, K.111 - K.117) byly posuzovány samostatně v rámci posuzování vlivu záměru „V417/817 – zdvojení vedení“ na životní prostředí (SEA, Natura) [13].

(7) Dbát při podpoře stabilizace a rozvoje hospodářských funkcí na území kraje zvláště ve vymezených rozvojových oblastech a vymezených rozvojových osách především na:

- upřednostňování komplexních řešení před uplatňováním jednostranných hledisek a požadavků, které ve svých důsledcích zhoršují stav i hodnoty území;

Vyhodnocení: Změnou č. 3 řešené plochy **Z.102, Z.118-Z.122** jsou určeny pro dopravní obsluhu zastavěného území; plocha **Z.124** pro veřejné prostranství; plochy **P.101, P.107, K.109, K.111-K.117** pro technickou infrastrukturu; plocha **Z.103** je interakční zeleň podél komunikace u hřbitova a plochy **K.110 a K.123** – viz kap. F/I, tab. F-1 až F-4. Změnou se dále upravují podmínky využití jednotlivých ploch s rozdílným způsobem využití.

- významné sociální vlivy plynoucí z úrovně zabezpečení kvality života obyvatel a obytného prostředí, s cílem podpořit zajištění sídel potřebnou infrastrukturou, vybaveností a obsluhou, prosadit příznivá urbanistická a architektonická řešení a zajistit dostatečnou zastoupení veřejné zeleně a zachování prostupnosti krajiny;

Vyhodnocení: Viz výše. Změnou č. 3 je sledován zejména rozvoj lokální infrastruktury a odstranění lokálních problémů.

- využití ploch a objektů vhodných k podnikání v zastavěném území, s cílem podpořit přednostně rekonstrukce a přestavby nevyužívaných objektů a areálů, a na výběr ploch vhodných k podnikání v zastavitelném území, s cílem nezhorsit podmínky pro využívání zastavěného území a dodržet funkční a urbanistickou celistvost sídla;

Vyhodnocení: S ohledem na velikost sídla a polyfunkční využití zastavěného území se změnou č. 3 upravují podmínky využití ploch smíšených obytných venkovských (SV) za účelem podnikání.

- hospodárné využívání zastavěného území, zajištění ochrany nezastavěného území a zachování veřejné zeleně, včetně minimalizace jeho fragmentace;

Vyhodnocení: Požadavek je zohledněn organizací funkčních plocha a stanovením podmínek jejich využití, které byly změnou č. 3 upraveny.

- vytváření podmínek pro souvislé plochy zeleně v územích, kde je krajina negativně poznamenána lidskou činností, v bezprostředním okolí větších sídel zachování a zakládání zelených pásů zajišťujících propustnost krajiny a podmínky pro nenáročnou formu krátkodobé rekreace;

Vyhodnocení: Požadavek nemá dopad na řešení změny č. 3.

- výraznější podporu rozvoje hospodářsky významných aktivit cestovního ruchu, turistiky, lázeňství a rekreace na území kraje, s cílem zabezpečit potřeby jejich rozvoje v souladu s podmínkami v konkrétní části území;

Vyhodnocení: Požadavek nemá dopad na řešení změny č. 3.

- významné ekonomické přínosy ze zemědělství, vinařství a lesního hospodářství, s cílem zabezpečit jejich územní nároky a urychlit pozemkové úpravy potřebné pro jejich rozvoj, a na potřeby uplatnění též mimoprodukční funkce zemědělství v krajinně a mimoprodukční funkce lesů v návštěvnicky a rekreačně atraktivních oblastech, s cílem umožnit intenzivnější rekreační a turistické využívání území;

Vyhodnocení: Změna č. 3 nemění stanovenou urbanistickou koncepci; organizace nezastavěné krajiny je zachována.

- rozvíjení krajských systémů dopravní obsluhy a technické vybavenosti, soustav zásobování energiemi a vodou a na využití vlastních surovinových zdrojů pro výstavbu, s cílem zabezpečit podmínky pro hospodářský rozvoj vybraných území kraje a pro stabilizaci hospodářských činností v ostatním území kraje v souladu s požadavky zajištění kvality života jeho obyvatel současných i budoucích;

Vyhodnocení: Požadavek ze ZÚR ZK na vymezení koridorů tech. infrastruktury byl řešen v původním ÚP a změnou jsou vymezené koridory tech. infrastruktury respektovány. Změnou č. 3 je zapracován koridor pro dvojité vedení ZVN 400 kV Otrokovice-Střílky (plochy **K.109**, **K.111-K.117**). Nově vymezené plochy **Z.102**, **Z.118-Z.122** pro dopravu, plochy **P.101** pro vodní hospodářství, **P.107** pro technickou infrastrukturu (vodní hospodářství, energetika, elektronické komunikace) plocha zeleně **Z.103**, **K.110**, **K.123** jsou lokální povahy a leží mimo zájmové území kraje pro dopravní a technickou infrastrukturu.

- zajištění územní ochrany ploch potřebných pro umístování staveb a opatření na ochranu před povodněmi a pro vymezení území určených k rozlivům povodní;

Vyhodnocení: Požadavek nemá dopad na řešení změny č. 3.

- vymezování zastavitelných ploch v záplavových územích a umístování do nich veřejné infrastruktury jen ve zcela výjimečných a zvláště odůvodněných případech;

Vyhodnocení: Požadavek nemá dopad na řešení změny č. 3. Plochy **Z.102**, **Z.103**, **Z.118-Z.122**, **Z.124**, **K.109-K.117**, **K.123**, **P.101**, **P.107** jsou vymezeny mimo vymezené záplavové území vodní toku Litavky – viz výkres B/II.2.

- vytváření podmínek v zastavěném území a zastavitelných plochách pro zadržování, vsakování a využívání dešťových vod jako zdroje vody a s cílem zmírňování účinků povodní;

Vyhodnocení: Požadavek zohledněn stanovením podmínek využití ploch.

- důsledky náhlých hospodářských změn, které mohou vyvolat změnu v nárocích na formu a rozsah dosavadního způsobu využívání dotčených ploch či koridorů, s cílem zajistit v území podmínky pro jejich opětovné využití;

Vyhodnocení: Požadavek nemá dopad na řešení změny č. 3.

- vytvářet podmínky pro minimalizaci negativních vlivů výrobní činnosti na bydlení, především situováním nových ploch pro novou obytnou zástavbu s dostatečným odstupem od průmyslových nebo zemědělských areálů.

Vyhodnocení: Požadavek nemá dopad na řešení změny č. 3.

(8) Podporovat ve specifických oblastech kraje ochranu a rozvoj specifických hodnot území a řešení specifických problémů, pro které jsou vymezeny. Prosazovat v tomto území takové formy rozvoje, které vyhoví potřebám hospodářského a sociálního využívání území a neohrozí zachování jeho specifických hodnot. Dbát přitom současně na:

- zajištění územních nároků pro rozvoj podnikání, služeb a veřejné a sociální vybavenosti v hlavních centrech oblastí;

Vyhodnocení: Požadavek nemá dopad na řešení změny č. 3.

- zachování přírodních a krajinných hodnot a zajištění kvalit životního a obytného prostředí v území, především s ohledem na minimalizaci negativních vlivů nových záměrů na lidské zdraví;

Vyhodnocení: Změnou č. 3 je respektována koncepce ochrany a rozvoje přírodních, kulturních a civilizačních hodnot území - především existence linie horizontu; silueta sídla; obecně chráněná území (USES, VKP,

migrační území) a typické znaky krajinného rázu (koncentrovaná zástavba podél vodního toku, terénní pokryv) a krajinné scenérie (dynamika krajiny; linie horizontu; přírodní dominanty). Změnou č. 3 není zasahováno do stanovené urbanistické koncepce.

V případě ploch K.109, K.111-K.117 pro koridor el. vedení ZVN 400 kV ze ZÚR ZK bylo zpracováno v rámci krajské dokumentace hodnocení vlivů záměru na životní prostředí. Změnou č. 3 tak byl požadavek na vymezení koridoru zohledněn úpravou ploch č. 11, 15, 18, 19, 92, 93, 95 z původního ÚP a záměr nebyl z hlediska vlivu na určující znaky krajiny hodnocen.

- *preventivní ochranu území před potenciálními riziky a přírodními katastrofami, s cílem minimalizovat rozsah případných škod z působení přírodních sil v území a vytvořit územní rezervy pro případnou náhradní výstavbu.*

Vyhodnocení: Žádná z ploch řešená změnou č. 3 není situována v geologicky nestabilním území.

(9) Podporovat územní zajištění a přiměřené využívání veškerých přírodních, surovinových, léčivých a energetických zdrojů v území kraje. Zajistit jejich hospodárné využívání v současnosti a neohrozit možnosti jejich využití v budoucnosti. Podporovat v území zájmy na rozvoj obnovitelných zdrojů energie

Vyhodnocení: Priorita nemá dopad na řešení změny č. 3 - v zájmové území nejsou evidovány žádné surovinové či energetické zdroje. Využívání obnovitelných zdrojů energie pro individuální zásobování zástavby (geotermální, solární, větrná, vodní) je umožněno stanovenými podmínkami využití funkčních ploch jako přípustné využití (zejména se týká ploch v zastavěném území) – viz kap. I.1.f výroku. Samostatné plochy tech. infrastruktury pro obnovitelné zdroje nejsou změnou č. 3 navrhovány. V souladu s ust. §18, odst. 5 stavebního zákona se v plochách nezastavěného území (NU, AU, LU, ZK) vylučuje el. výroba z obnovitelných zdrojů a to s ohledem na potřebu regulovat využití nezastavěné části krajiny v prostředí Přírodního parku Chřiby.

(10) Považovat zemědělský půdní fond (ZPF) za jedno z nejvýznamnějších přírodních bohatství území kraje a za nezastupitelný zdroj ekonomických přínosů kraje. Preferovat při rozhodování o změnách ve využívání území a při zpracování podrobnější územně plánovací dokumentace a územně plánovacích podkladů taková řešení, která mají citlivý vztah k zachování ZPF, minimalizují nároky na jeho trvalé zásoby, podporují jeho ochranu před vodní a větrnou erozí a před negativními jevy z působení přívalemých srážek, a eliminují rizika kontaminace půd. Dbát na minimalizování odnímané plochy pozemků ZPF zvláště u půd zařazených v I. a II. třídě ochrany.

Vyhodnocení: Navrhovaným řešením dochází k záborům ZPF. Z hlediska velikosti a bonity je záměr přípustný - viz odůvodnění kap. F/I, podkap. D; kap. I/1.

(11) Respektovat v území kraje zájmy obrany státu a civilní ochrany obyvatelstva a majetku.

Vyhodnocení: Priorita nemá dopad na řešení změny č. 3. V území se nenachází žádný vojenský objekt či zařízení; není zde skladován či ukládán žádný nebezpečný odpad nebo hořlavý, výbušný či zdraví škodlivá látka. V území se nenachází žádná stavba a změnou č. 3 není navrhována žádná plocha, pro kterou se stanovují zóny havarijního plánování.

(12) Koordinovat utváření koncepcí územního rozvoje kraje a obcí s utvářením příslušných strategických rozvojových dokumentů kraje. Sladit územní a politické aspekty souvisejících řešení a prověřit možnosti jejich naplnění v konkrétních podmínkách území kraje.

Vyhodnocení: Priorita nemá dopad na řešení změny č. 3. Platný územní plán zohledňuje požadavky vyplývající z rozvojových dokumentů kraje:

- **Generel dopravy Zlínského kraje** – do řešeného území koridory dopravy republikového či krajského významu zasahují.
Z hlediska řešení cyklo dopravy je cílem vytvoření sítě dálkových a regionálních cyklotras. Řešeným územím prochází značené cyklotrasy č. 5012 Kroměříž – Zdounky – Roštín – Cetechovice – Střílky - Koryčany, 5019 Nad Chvalnovem – Staré Hutě – Salaš – cyklotrasa 5018 (směr Velehrad, Modrá). V ÚP Chvalnov-Lísky je cyklo doprava stabilizována v plochách s rozdílným způsobem využití. Řešení změny č. 3 nemá dopad na koncepci dopravy.
- **Plán rozvoje vodovodů a kanalizací Zlínského kraje** – aktualizace PRVK ZK pro obec Chvalnov-Lísky proběhla v r. 2017. Navržený způsob odkanalizování nemovitostí je kombinace společné ČOV (kompaktní zástavba) s domovními ČOV (rozptýlená zástavba). V původním ÚP byly vymezeny plochy pro centrální ČOV č. 7 a část přivaděče splaškové kanalizace č. 97. V souladu s požadavky ze Zprávy se změnou č. 3 upravuje koridor pro splaškovou kanalizaci – nově vymezená plocha P.101 – viz kap. F/I, tab. F-2.
Zásobování vodou je řešeno veřejným vodovodem s místním zdrojem pitné vody Plaňava (k.ú. Cetechovice), odkud je voda přiváděna do zemního vodojemu Chvalnov 250 m³ (max. hl. 340,30). Z VDJ je voda rozváděna do spotřebišť. Stávající vodovod je vyhovující a zůstane zachován. Na základě požadavku obce je vymezena plocha P.101 pro vodohospodářství.
Změnou č. 3 se koncepce zásobování vodou a odkanalizování nemění. Nově řešené zastavitelné plochy jsou bez požadavku na zásobování vodou a odkanalizování.
- **Koncepce a strategie ochrany přírody a krajiny Zlínského kraje do r. 2030** – cílem je respektovat obecnou ochranu přírody, biodiverzitu a krajinný ráz s ohledem na případné střety se záměry

socioekonomického rozvoje kraje a nutností adaptace území na klimatické změny. Tento cíl je podmíněn schvalováním takových rozvojových záměrů, které neohrozí předmět ochrany přírody, stav krajiny a krajinný ráz:

- ochrana cenných stanovišť
- zabránění fragmentace krajiny
- ochrana krajinného rázu
- podpora krajinné mozaiky
- omezení záborů ZPF a výstavby na zelené louce
- ochrana druhů

Stanovenou koncepcí jsou cíle naplňovány. Územní rozvoj obce je limitován stanovenou urbanistickou koncepcí. V rovině územního plánu je ochrana biodiverzity (biologická rozmanitost, chráněné druhy rostlin a živočichů, ekologická stabilita krajiny) zajištěna řešením nezastavěné části krajiny (plochy s rozdílným způsobem využití a podmínky využití), vymezením ÚSES a stanovenou urbanistickou koncepcí. Zalesněná část zájmového území (Buchlovské hory) je migračně významná. Jihozápadním okrajem řešeného území prochází migrační koridor velkých savců – viz kap. A/I, prioritá č. 20a, obr. 1. Migrační průchodnost je v rovině územního plánu zohledněna organizací funkčních ploch a stanovením podmínek pro jejich využití.

- **Krajinný ráz Zlínského kraje** – návrh ÚP byl vyhodnocena vzhledem k požadavkům na ochranu krajinného rázu - viz kap. A/2, odst. 3, bod 6. Základní požadavky na ochranu krajinného rázu jsou zapracovány do textové části návrhu – viz textová část výroku kap. I.1.f
- **Nadregionální a regionální ÚSES Zlínského kraje** - Řešeného území se dotýká nadregionální úroveň ÚSES. Nadregionální biocentrum 94-Buchlovské lesy (kód VPO: PU02) je vymezeno na sousedním území v k.ú. Roštín bez dopadu na řešení změny č. 3. S ohledem na vymezení plochy dopravy Z.120 a Z.121 došlo k úpravě biokoridoru 134-Buchlovské lesy – K 132 (kód VPO: PU11) a nově se vymezují plochy K.110 a K.123, které vznikly rozdělením plochy č. 46. Přerušení biokoridoru komunikací je vzhledem k navrženému ekosystému k založení (mezofilní hájové) možné až do 150 m, což je splněno.
- **Plán dílčího povodí Moravy a přítoků Váhu** – v souladu se zák. č. 254/2001 Sb. se dokument věnuje tématickým oblastem ochrany vod, snížení nepříznivých účinků povodní a sucha a užívání vodních zdrojů pro účely zásobování pitnou vodou.

Vodní toky evidované v zájmovém území jsou vymezené v souladu s právním stavem buď jako součást stabilizovaných ploch WT, příp. jako ploch s rozdílným způsobem využití (LU, AU, ZK, NU). Likvidace splaškových vod je řešena individuálně (domovní ČOV); výhledově kombinace domovní ČOV a centrální ČOV.

Žádný z vodních toků v zájmovém území nemá vymezené záplavové území – viz kap. A/2, odst. 6, bod 25.

Žádný z vodních toků protékající zastavěným územím nemá stanovené záplavové území. Vodní tok Litava (IDVT 10100046) má stanovené záplavové území, které se však zastavěného území netýká a nepředstavuje omezení pro využití ploch (koridoru) tech. infrastruktury.

Zadržování vody a ochrana před suchem je řešena v rovině ÚP stanovením koef. zastavěnosti pro výstavbu a organizací nezastavěné části krajiny vč. regulativů, které umožňují realizaci přírodě blízkých opatření pro zadržování vody.

Obec je zásobována pitnou vodou z místního vodovodu napojeného na místní zdroj v lokalitě Plaňava (k.ú. Cetechovice). Vodojem je stabilizován v ploše TW.

- **Národní plán povodí Dunaje pro období 2021 – 2027** – stanovuje cíle pro povrchové vody, podzemní vody a chráněné oblasti vázané na vodní prostředí za účelem zajištění ochrany a zlepšení stavu vodstva, hospodaření s vodami, ochrany před povodněmi a suchem.

Hlavní vodní osou protékající územím je vodní tok Litava, která je přítokem vodního toku Svratky. Zájmové území patří do povodí řeky Dyje, která je přítokem řeky Moravy. Obecný cíl je ochrana a zlepšení stavu povrchových a podzemních vod. Obecně platí, že hlavní zdroj znečištění je vypouštění splaškových vod z domácností bez předčištění do vodního toku, vypouštění odpadních vod z výroby / průmyslu znečištěnými nebezpečnými látkami a zemědělská výroba (užívání průmyslových hnojiv). Legislativně jsou stanoveny limity pro 16 rizikových prvků a látek. Vodní režim Litavy (chemický, ekologický stav) je hodnocen negativně (nevyhovující stav). Příčinou nedosažení dobrého stavu je množství těžkých kovů (nikl).

Splaškové vody jsou likvidovány individuálně (domovní ČOV, jímky na vyvážení); ve výhledu je plánována kombinace domovních ČOV a centrální ČOV. Změna č. 3 nemá na koncepci řešení kanalizace žádný dopad. Byla provedena úprava přivaděče splaškové kanalizace.

Dalším z cílů je ochrana morfologie přirozených koryt vč. doprovodné vegetace a zlepšování retence vody v krajině. Územní plán vytváří předpoklady pro zadržování vody v krajině jednak vymezením jednotlivých funkčních ploch tak stanovením podmínek pro jejich využití.

Ochrana před povodněmi a snížení nepříznivých účinků sucha (malé vodní plochy, protipovodňové opatření, přírodě blízká opatření k zadržování vody v krajině) je řešena organizací krajiny a stanovením regulativů funkčních ploch.

- **Plán pro zvládání povodňových rizik v povodí Moravy pro období 2021 – 2027** – prevencí rizik proti povodním v rovině ÚP je zamezit výstavbě zranitelných staveb v ohroženém území, vytvářet opatření vedoucí k odstranění nebo přemístění ohrožených objektů a opatření vedoucí k zadržování vody v krajině. Z dokumentu pro území Chvalnov-Lísky nevyplývá žádné konkrétní opatření na ochranu proti povodněmi. Změnou č. 3 bylo povodňové riziko vyhodnoceno - viz kap. A/2, odst. 3, priorita 25. Jedním z cílů stanovených v dokumentaci je realizace opatření k zabránění a regulaci znečištění z bodových zdrojů (kanalizace a ČOV). Požadavek na eliminaci či snížení vstupu dusíku a fosforu ze zemědělské činnosti (hnojení) do povrchových vod je nutné řešit na úrovni agrotechnických opatření (náhrada minerálního hnojení organickým hnojivem).
Opatření vedoucí k zadržování vody jsou přípustnou činností v plochách s rozdílným způsobem využití.
- **Plán odpadového hospodářství Zlínského kraje 2016-2025** - z dokumentu nevyplývají konkrétní požadavky pro obec Chvalnov-Lísky řešitelné územním plánem. Odpad se člení na sbírané komodity (papír, sklo, plast, kovy), bioodpad rostlinného původu, nebezpečné odpady, směsný komunální odpad, objemný odpad, stavební odpad. Způsob odstraňování odpadů probíhá v několika rovinách na úrovni krajské, regionální a obecní: sběr, svoz, dotřídění a úprava využitelných odpadů na druhotné suroviny, energetické využití komunálního odpadu (spalovny), energetické využití biologicky rozložitelného odpadu (kompostárny, bioplynové stanice), uložení odpadu (sklárky). Na území obce platí obecní vyhláška o likvidaci odpadu. V územním plánu nejsou vymezeny žádné plochy pro trvalé uskladnění (sklárky) či likvidaci (spalovny) komunálního odpadu.
Změna č. 3 nemá na řešení likvidace komunálního odpadu žádný dopad. Ze Zprávy nevyplýval žádný konkrétní požadavek.
- **Strategie využití brownfields ve Zlínském kraji** – na území obce se nenachází žádná plocha brownfields evidovaná v krajských dokumentech, tj. nevyplývá žádný konkrétní požadavek mající dopad na řešení změny č. 3.
- **Program zlepšování kvality ovzduší zóna Střední Morava – CZ07** – na znečištění ovzduší se nejvýznamněji podílí doprava a plošně vytápění domácností. Bodové zdroje jsou recyklační linky stavební suti, pískovny, kamenolomy, betonárny, slévárny, cementárny a vápenky. Na vliv ovzduší má zásadní vliv plynofikace území, využívání ekolog, zdrojů vytápění, využívání hromadné dopravy, výsadba zeleně. Řešeného území se týká vytápění domácností a doprava, která je individuální. Úroveň znečištění ovzduší byla vyhodnocena – viz kap. A/1, odst. 3, priorita 24a. Změnou č. 3 se koncepce řešení navržená v ÚP Chvalnov-Lísky mající dopad na snižování emisí v ovzduší nemění. Využívání obnovitelných zdrojů pro vytápění je umožněno stanovenými podmínkami ploch s rozdílným způsobem využití. Ve volné krajině je vyloučena výstavba samostatných FTVE (veřejná infrastruktura / individuální zásobování).

(13) Podporovat zlepšení funkční a prostorové integrace území kraje s územím sousedících krajů a obcí České republiky a s územím sousedících krajů a obcí Slovenské republiky. Dbát na potřeby koordinací s dotčenými orgány sousedících území a spolupracovat s nimi při utváření rozvojových koncepcí překračujících hranici kraje a státní hranici.

Vyhodnocení: Obec se nachází na pomezí Zlínského a Jihomoravského kraje – obec sousední s obcí Kožušice (Jmk). Prostorová koordinace spočívá ve vymezení a návaznosti prvků ÚSES; vymezení koridoru tech. infrastruktury pro dvojité el. vedení ZVN 400 kV Otrokovice-Střílky. Návaznosti na sousední území jsou zajištěny – viz kap. E.

(14) Zapojit orgány územního plánování kraje do spolupráce na utváření národních a nadnárodních plánovacích iniciativ, programů, projektů a aktivit, které ovlivňují rozvoj území kraje a vyžadují konkrétní územně plánovací prověření a koordinace.

Vyhodnocení: Požadavek nemá dopad na řešení změny č. 3.

(2.1, 2.2) rozvojová oblast a rozvojové osy mezinárodního a republikového významu

Řešené území není součástí žádné z rozvojových oblastí či os mezinárodního a republikového významu uvedených v PÚR ČR.

(2.3, 2.4) rozvojová osa a oblast nadmístního významu

Řešené území není součástí žádné z rozvojových oblastí či os nadmístního významu uvedených v ZÚR ZK.

(3) specifická oblast

ZÚR ZK zpřesňují vymezení specifických oblastí na území kraje uvedených v PÚR ČR. Řešené území je součástí ORP Kroměříž se specifickou oblastí nadmístního území N-SOB2 Litenčicko.

Požadavky plynoucí z polohy obce ve specifické oblasti:

- zpřesnit vymezení ploch a koridorů ze ZÚR ZK
- prověřit rozsah zastavitelných ploch a stanovit pravidla pro jejich využití

- minimalizovat dopad rozvojových ploch na architektonické a urbanistické dědictví, přírodní a krajinné hodnoty v území

Vyhodnocení: Změnou č. 3 se zajišťuje soulad se ZÚR ZK – vymezuje se koridor tech. infrastruktury pro dvojité el. vedení ZVN 400 kV Otrokovice-Střílky – viz níže odst. 4.

(4) plochy a koridory

Ze ZÚR ZK vyplývá respektovat:

- koridor mezinárodního a republikového významu Moravia – VTL plynovod Tvrdonice – Libhošť (kód VPS: P01)
- koridor pro technickou infrastrukturu VVN 110 kV Zdounky – Bučovic (kód VPS: E03)
- koridor pro technickou infrastrukturu ZVN 400 kV Otrokovice – Střílky (kód VPS: E13)
- nadregionální biocentrum 94-Buchlovské lesy (kód VPO: PU02)
- nadregionální biokoridor 134-Buchlovské lesy – K 132 (kód VPO: PU11)

Vyhodnocení: Koridory VPS s označením P01, E03, PU11 byly vymezeny v původním ÚP a změnou jsou respektovány. Nad rámec již vymezených koridorů se změnou zpracoval koridor tech. infrastruktury E13 a byly vymezeny plochy **K.109, K.111-K.117** (úprava ploch č. 11, 15, 18, 19, 92, 93, 95 z původního ÚP).

Plocha nadregionálního biocentra pro VPO s označením PU02 se řešeného území nedotýká – biocentrum je vymezené v k.ú. Roštín.

(5) ochrana a rozvoj přírodních, kulturních a civilizačních hodnot

Koncepce ochrany hodnot je založena platným ÚP. Žádná z ploch **Z.102, Z.103, P.101, P.107, K.109-K.117, Z.118-Z.122, K.123, Z.124** řešená změnou č. 3 nemá neúnosný dopad na krajinný ráz. Ve všech uvedených případech se jedná o lokální záměry na rozvoj infrastruktury, jejichž rozsah a měřítko je v souladu s charakterem území. Navíc se jedná o záměry umístěné v zastavěném území, resp. při okraji zastavěného území.

Vyhodnocení: V případě ploch K.109, K.111-K.117 se jedná o republikový koridor tech. infrastruktury, který byl vyhodnocen v rámci ZÚR ZK z hlediska vlivu záměru na životní prostředí [13].

(6) cílové kvality krajiny

Změnou je nutné respektovat cílové kvality krajiny (krajinný celek Kroměřížsko, krajinný prostor Litenčicko s krajinou zemědělskou intenzivní). Ze zprávy o uplatňování ÚP vyplývá zachovat krajinný ráz. Celkový současný stav krajiny je hodnocen jako vyvážený.

Z dokumentu pro řešené území vyplývá:

- redukovat zábory ZPF
- vyloučit umístování staveb velkých objemů a výšek

Vyhodnocení: Změnou č. 3 byly vymezeny plochy Z.102, Z.103, P.101, P.107, K.109-K.117, Z.118-Z.122, K.123, Z.124 s celkovým dopadem na zábor ZPF v rozsahu 45,44 ha, přičemž reálný zábor bude o velikosti 0,24 ha (předpokládaný reálný zábor) – odůvodnění viz kap. A/I.6b. Ochrana hodnot je zajištěna stanovenými požadavky z platného ÚP – viz kap. I/1.f výroku.

(7) veřejně prospěšné stavby a opatření

V platném ÚP vymezené veřejně prospěšné stavby a opatření nejsou změnou č. 3 dotčeny a byly stabilizovány. Nově se vymezuje koridor VT_E (ZÚR), který zahrnuje trasu el. vedení VVN 110 kV Zdounky-Bučovice (kód VPS ze ZÚR ZK: E03) a souč. trasu el. vedení ZVN 400 kV Otrokovice-Střílky (kód VPS ze ZÚR ZK: E13) – viz výše bod 4, výkres A/II.3.

(8) požadavky na koordinaci územně plánovací činnosti obcí

Změnou č. 3 nevzniká potřeba vymezení ploch s přesahem na sousední území. Koordinace záměrů ze ZÚR ZK se týká koridorů a ploch E03, E13, P01, PU01, PU11.

(9) plochy a koridory pro územní studii a regulační plán

Priorita nemá dopad na zájmové území ani na vlastní řešení změny č. 3 ÚP Chvalnov-Lísky.

(4) Změna č. 3 ÚP Chvalnov-Lísky je v souladu se ZÚR ZK ve znění aktualizace č. 4.

A/3 – Vyhodnocení souladu s cíli a úkoly územního plánování, zejména požadavky na ochranu architektonických a urbanistických hodnot v území a požadavky na ochranu nezastavěného území

(1) Návrh změny č. 3 ÚP Chvalnov-Lísky je v souladu s cíli územního plánování (§ 18 zák. č. 183/2021 Sb., o územním plánování a stavebním řádu (stavební zákon), ve znění pozdějších předpisů ve spojení s ust. § 334a odst. 2 zákona č. 283/2021 Sb., stavební zákon, ve znění pozdějších předpisů).

Přijetí změny zajišťuje předpoklady pro udržitelný rozvoj území obce a hospodárné využívání zastavěného území s cílem dosažení obecně prospěšného souladu veřejných a soukromých zájmů. Změnou č. 3 se koncepce přijatého řešení ÚP Chvalnov-Lísky nemění. Plochy Z.102, Z.103, P.101, P.107, K.109, K.111-K.117, Z.118-Z.122, Z.124 řešené změnou představují záměry na rozvoj veřejné infrastruktury ve prospěch všech jejích uživatelů/obyvatel, přičemž dopad řešení na hodnoty v území je minimální (rozsah záborů ZPF). Z tohoto hlediska jsou navrhované záměry přijatelným veřejným zájmem (zkvalitnění dopravní obsluhy) – viz odůvodnění kap. F/II, tab. F-1 až F-4.

Vymezením koridoru E13 pro dvojité el. vedení ZVN 400 kV Otrokovice-Střílky se zajišťuje soulad územně plánovací dokumentace obce s krajskou dokumentací.

(2) Změnou č. 3 jsou naplňovány úkoly územního plánování ve smyslu §19 zák. č. 183/2021 Sb., o územním plánování a stavebním řádu (stavební zákon), ve znění pozdějších předpisů ve spojení s ust. § 334a odst. 2 zákona č. 283/2021 Sb., stavební zákon, ve znění pozdějších předpisů):

Změnou bylo posouzeno využití plochy Z.102, Z.103, P.101, P.107, K.109, K.111-K.117, Z.118-Z.122, Z.124 vzhledem k ochraně hodnot s tím závěrem, že požadavky byly promítnuty v konkretizovaných podmínkách využití plochy.

A/4 - Vyhodnocení souladu s požadavky stavebního zákona a jeho prováděcích předpisů

(1) Změna č. 3 je zpracována v souladu se zákonem č. 183/2021 Sb., o územním plánování a stavebním řádu (stavební zákon), ve znění pozdějších předpisů ve spojení s ust. § 334a odst. 2 zákona č. 283/2021 Sb., stavební zákon, ve znění pozdějších předpisů) a vyhl. č. 500/2006 Sb., o územně analytických podkladech, územně plánovací dokumentaci a způsobu evidence územně plánovací činnosti a vyhl. č. 501/2006 Sb., o obecných požadavcích na využívání území ve znění pozdějších předpisů následovně:

- změna č. 3 ÚP Chvalnov-Lísky je zpracována nad aktuálním mapovým podkladem. Aktuálnost vymezení zastavěného území byla prověřena s tím závěrem, že došlo k úpravě vymezení hranice zastavěného území v jednotlivých případech. Bylo upraveno datum vymezení zastavěného území ke dni 01.12.2022.

Po prověření vymezení zastavěného území v platném územním plánu lze konstatovat, že

- byl vyhodnocen soulad návrhu ÚP s cíli a úkoly územního plánování – viz kap. A/3
- obsahově je naplněna příloha č. 7 vyhl. č. 500/2006 Sb.

(2) Vymezení jednotlivých ploch s rozdílným způsobem využití vychází z vyhlášky č. 501/2006 Sb., o obecných požadavcích na využívání území, ve znění pozdějších předpisů, a z jednotné metodiky zpracování územních plánů na území Zlínského kraje (vzor „2021“). Vyhlášky č. 500/2006 Sb. a č. 501/2006 Sb. byly aktualizována vyhláškou č. 418/2022 Sb., kterou se mění vyhláška č. 500/2006 Sb., o územně analytických podkladech, územně plánovací dokumentaci a způsobu evidence územně plánovací činnosti, ve znění pozdějších předpisů, vyhláška č. 501/2006 Sb., o obecných požadavcích na využívání území, ve znění pozdějších předpisů, a vyhláška č. 360/2021 Sb., kterou se mění vyhláška č. 501/2006 Sb., o obecných požadavcích na využívání území, ve znění pozdějších předpisů, ve znění vyhlášky č. 164/2022 Sb., účinnou od 01.01.2023. S ohledem na ust. čl. II bodu 1 a čl. IV. bodu 1 této vyhlášky byla dokumentace uvedena do souladu s vyhláškami č. 500/2006 Sb., ve znění účinném od 01.01.2023, a č. 500/2006 Sb., ve znění účinném od 01.01.2023. Zpráva o uplatňování územního plánu byla schválena zastupitelstvem obce dne 27.12.2021 usn. č. 1/6/2021 a následně v průběhu zpracování návrhu změny ÚP bylo schváleno doplněk Zprávy o uplatňování, tj. po nabytí účinnosti vyhlášky č. 418/2022 Sb., tj. 01.01.2023.

A/5 - Vyhodnocení souladu s požadavky zvláštních právních předpisů

(1) Změnou č. 3 dochází k rozšíření počtu návrhových ploch – nově se vymezují plochy **Z.102, Z.103, P.101, P.107, K.109-K.117, Z.118-Z.122, K.123, Z.124**. Z hlediska širších vztahů je změnou č. 3 vyhodnocen soulad s PÚR ČR, ZÚR ZK a rozvojovými dokumenty.

(2) Změna č. 3 byla vyhodnocena s požadavky ze zákona v rozsahu:

Pozn.: Plochy Z.102, Z.103, P.101, P.107, K.109-K.117, Z.118-Z.122, K.123, Z.124 byly vyhodnoceny z hlediska vlivu záměru na životní prostředí samostatně v rámci krajské dokumentace a nejsou předmětem dalšího šetření [13].

| předpis | vyhodnocení ÚP |
|---|--|
| zákon č. 254/2001 Sb., zákon o vodách a o změně některých zákonů (vodní zákon) | <ul style="list-style-type: none"> • plochy Z.102, Z.103, P.107, K.109-K.117, Z.118-Z.122, K.123, Z.124 se nachází mimo pozemky vodních toků v dostatečné vzdálenosti od břehové čáry. Plocha P.101 podél Chvalnovského potoka je určena pro kanalizační stoku – záměr je v OP vodního toku přípustný. |
| zákon č. 114/1992 Sb., o ochraně přírody a krajiny | <p>Vymezením ploch Z.102, Z.103, P.101, P.107, K.109-K.117, Z.118-Z.122, K.123, Z.124 byly zohledněny:</p> <p><u>Civilizační hodnoty</u></p> <ul style="list-style-type: none"> • urbanistická struktura sídla – viz plošné vymezení; stanovené podmínky využití plochy vč. podmínek ochrany krajinného rázu <p><u>Kulturní hodnoty</u></p> <ul style="list-style-type: none"> • žádná z ploch nemá dopad na památky místního významu – viz výkres č. B/II.2 <p><u>Přírodní hodnoty</u></p> <ul style="list-style-type: none"> • Zábory ZPF jsou minimalizovány • vliv na přírodní složky, ZCHÚ, VKP, kulturní dominanty, historické znaky zástavby, estetické hodnoty byl vyhodnocen s tím závěrem, že k zásahu do složek krajinného rázu nedochází – žádný z navrhovaných záměrů nepředstavuje riziko snižující určující znaky krajinného rázu |
| zákon č. 20/1987 Sb., o státní památkové péči | <ul style="list-style-type: none"> • plochy Z.102, Z.103, P.101, P.107, K.109-K.117, Z.118-Z.122, K.123, Z.124 a jejich budoucí využití neovlivňuje prostor nemovitých kulturních památek a památek místního významu (viz výkres č. B/II.2) |
| zákon č. 201/2012 Sb., o ochraně ovzduší a o změně některých zákonů (viz kap. B/I.2d) | <ul style="list-style-type: none"> • žádná z ploch nepředstavuje významný zdroj emisí, tj. nejsou navrhovány žádné stacionární zdroje mající vliv na kvalitu ovzduší. |
| zákon č. 334/1992 Sb., o ochraně zemědělského půdního fondu | <ul style="list-style-type: none"> • bylo provedeno vyhodnocení dopadu navrhovaného řešení na ZPF s tímto výsledkem (viz kap. I/1) - k záboru půdního fondu dochází na půdách III. a IV. tř. ochrany - návrhem nevznikají zbytkové plochy pro zeměděl. využití - nedochází k narušení hydrologických a odtokových poměrů v území - nedochází k narušení sítě zemědělských účelových komunikací - z celkových 44,45 ha bude skutečný zábor 0,24 ha |
| zákon č. 289/1995 Sb., o lesích a o změně a doplnění některých zákonů | <ul style="list-style-type: none"> • bylo provedeno vyhodnocení dopadu navrhovaného řešení na PUPFL s tímto výsledkem (viz kap. I/2): - k záboru PUPFL dochází v rozsahu 0,58 ha |
| zákon č. 133/1985 Sb., o požární ochraně | <ul style="list-style-type: none"> • obec neleží v zóně havarijního plánování – žádné požadavky plynoucí z polohy obce v území se v rovině ÚP neuplatňují |
| zákon č. 13/1997 Sb., o pozemních komunikacích | <ul style="list-style-type: none"> • řešené území je dotčené zájmy silniční dopravy ve formě silnice II., III. tř., místních a účelových komunikací - plochy dopravy Z.102, Z.118-Z.122 přispívají k odstranění lokálních nedostatků |
| zákon č. 164/2001 Sb., o přírodních léčivých zdrojích, zdrojích přírodních minerálních vod, přírodních léčebných lázních a lázeňských místech a o změně některých souvisejících zákonů (lázeňský zákon) | <ul style="list-style-type: none"> • v zájmovém území nejsou evidovány přírodně léčivé zdroje (minerální voda, rašelina, slatina, bahno, plyn) vhodné pro lázeňskou péči |
| zákon č. 44/1988 Sb., o ochraně a využití nerostného bohatství (horní zákon) | <ul style="list-style-type: none"> • v zájmovém území není evidované chráněné ložiskové území či prognózní zdroj těžby |
| zákon č. 62/1988 Sb., o geologických pracích, ve znění pozdějších předpisů | <ul style="list-style-type: none"> • v zájmovém území není evidován žádný dobývací prostor |
| zákon č. 258/2000 Sb., o ochraně veřejného | <ul style="list-style-type: none"> • zdravotní stav je určován přírodními, životními a pracovními |

| | |
|---|--|
| zdraví a o změně některých souvisejících zákonů | podmínkami a způsobem života. Plochy dopravy Z.102, Z.118-Z.122 přispívají ke zkvalitnění dopravní obsluhy zastavěného území a zvýšení bezpečnosti provozu. |
| zákon č. 222/1999 Sb., o zajišťování obrany České republiky | <p>Na celém správním území je zájem Ministerstva obrany posuzován z hlediska povolování níže uvedených druhů staveb podle ustanovení §175 stavebního zákona. Na celém správním území lze umístit a povolit níže uvedené stavby jen na základě závazného stanoviska Ministerstva obrany:</p> <ul style="list-style-type: none"> - výstavba, rekonstrukce a opravy dálniční dálniční sítě, rychlostních komunikací, silnic I., II., III. třídy - výstavba a rekonstrukce železničních tratí a jejich objektů - výstavba a rekonstrukce všech druhů letišť, vč. zařízení - výstavba a rekonstrukce venkovního vedení VN a VVN - výstavba a rekonstrukce větrných elektráren - výstavba a rekonstrukce výškových staveb - výstavba radioelektronických zařízení (radiové, radiolokační, radionavigační, telemetrická) vč. anténních systémů a opěrných konstrukcí (např. základnové stanice) - výstavba objektů a zařízení výšky 30m a více nad terénem - výstavba a rekonstrukce základnových stanic mobilních operátorů - výstavba vodních nádrží (přehrady, rybníky) - výstavba objektů tvořících dominanty v území (např. rozhledny) <p>Záměry v plochách Z.102, Z.103, P.101, P.107, K.110, Z.118-Z.122, K.123, Z.124 nepatří do vyjmenovaných staveb. V případě ploch K.109, K.111-K.117 zahrnující koridor pro el. vedení ZVN 400 kV a VVN 110 kV se jedná o záměr ze ZÚR ZK, který byl vyhodnocen z hlediska vlivu záměru na životní prostředí samostatně v rámci krajské dokumentace</p> |

(3) Z výše uvedeného lze konstatovat, že změna č. 3 ÚP Chvalnov-Lísky je v souladu s požadavky zvláštních právních předpisů.

(2) Vyhodnocení s požadavky dotčených orgánů podle zvláštních právních předpisů

Vyhodnocení stanovisek dotčených orgánů k veřejnému jednání (§ 55b odst. 2 stavebního zákona) viz OOP

A/6 – Výsledek přezkoumání změny č. 3 územního plánu dle § 53 odst. 4 stavebního zákona

(1) Změna č. 3 ÚP Chvalnov-Lísky respektuje Politiku územního rozvoje ve znění závazném od 01.09.2023 a požadavky z ní vyplývající. Republikové priority územního plánování jsou ve vztahu k řešenému území vyhodnoceny – viz kap. A/1.

(2) Změna č. 3 ÚP respektuje dokumentaci vydanou krajským úřadem. Požadavky z ní vyplývající jsou vyhodnoceny a zapracovány. Priority územního plánování jsou ve vztahu k řešenému území vyhodnoceny - viz kap. A/2.

(3) Cíle a úkoly územního plánování jsou vyhodnoceny a zapracovány ve vztahu k navrhovanému řešení – viz kap. A/3.

(4) Dokumentace změny č. 3 ÚP je zpracována v souladu se stavebním zákonem a prováděcími předpisy – viz kap. A/4.

A/7 – Úpravy dokumentace po projednání

A/7.1 – Úpravy dokumentace po veřejném projednání

Bude doplněno na základě výsledku projednání.

B. Zpráva o vyhodnocení vlivů na udržitelný rozvoj území obsahující základní informace o výsledcích tohoto vyhodnocení včetně výsledků vyhodnocení vlivů na životní prostředí

B/I – Výsledky vyhodnocení vlivů na životní prostředí a vyhodnocení vlivů na udržitelný rozvoj území

Východní část řešeného území je součástí soustavy NATURA 2000, EVL Chříby (CZ0624072). Do k.ú. Lísky zasahuje EVL Strabišov- Oulehla (CZ0624069). Vliv předmětu řešení změny č. 3 ÚP Chvalnov-Lísky na soustavu chráněných území Natura 2000 i na posouzení z hlediska vlivů na životní prostředí (dle §10 zák. č. 100/2001 Sb.) je vyloučen. Při projednání návrhu zprávy o uplatňování územního plánu neuplatnil dotčený orgán požadavek na vyhodnocení vlivu na evropsky významnou lokalitu, ptačí oblast, ani požadavek na vyhodnocení vlivu na životní prostředí a nebyl tak stanoven ani požadavek na vyhodnocení vlivů na udržitelný rozvoj.

Vzhledem k výše uvedenému nebylo ve změně č. 3 ÚP Chvalnov-Lísky zpracovááno Vyhodnocení vlivů na udržitelný rozvoj území.

Pozn.: Plochy K.109, K.111-K.117 (koridor tech. infrastruktury pro el. vedení) byly vyhodnoceny z hlediska vlivu záměru na životní prostředí samostatně v rámci krajské dokumentace [13].

B/II – Stanovisko krajského úřadu podle §50 odst. 5 stavebního zákona

Na základě výše uvedeného se stanovisko nevydává – viz kap. B/I.

B/III – Sdělení, jak bylo stanovisko krajského úřadu podle §50 odst. 5 stavebního zákona zohledněno, s uvedením závažných důvodů, pokud některé požadavky nebo podmínky zohledněny nebyly

Vzhledem ke skutečnostem výše uvedeným, kdy stanovisko nebylo vydáno, nebylo ani vyhodnocováno – viz kap. B/I.

C. Komplexní zdůvodnění přijatého řešení

C/I. Komplexní zdůvodnění řešení

Číslování kapitol níže odpovídá číslování kapitol textové části výroku.

I.1a – Vyhodnocení vymezení zastavěného území

- označení změny v textové části návrhu změny (Příloha č. 1): „1“

(1) Bylo upraveno datum vymezení hranice zastavěného území. Ačkoliv za uplynulé období nedošlo ke změně hranice zastavěného území, bylo v souladu s §58, odst. 3 stavebního zákona aktualizováno datum vymezení zastavěného území ke dni 01.12.2022 s ohledem na použitý mapový podklad.

I.1b – Vyhodnocení základní koncepce rozvoje území obce, ochrany a rozvoje jeho hodnot

Beze změny.

I.1.c – Vyhodnocení urbanistické koncepce včetně urbanistické kompozice, vymezení ploch s rozdílným způsobem využití, zastavitelných ploch, ploch přestavby a systému sídelní zeleně

- označení změny v textové části návrhu změny (Příloha č. 1): „2-5“

(2) Doplnjuje se odstavec „Urbanistická kompozice.“ Z důvodu přehledu a stručnosti bylo doplněno grafické schéma. Vlastní obsah schématu je rovněž propojen s ostatními částmi výroku. Nejedná se o změnu koncepce stanovené již v původním ÚP, ale o praktický vizuální nástroj, jak jednoduchým způsobem posuzovat záměry na změny v území s ohledem na ochranu hodnot v území. Sídlo má kompaktní charakter s nízkopodlažní zástavbou, kterou převyšuje budova kostela a býv. školy (obecní úřad). Vertikála věže kostela se významně podílí na vnějším obraze sídla. Je žádoucí zachovat obraz sídla s tímto dominantním znakem.

(3) V textové části výroku, kap. I.1c je upraven výčet zastavitelných ploch a ploch změn v krajině vč. zákl. charakteristiky a výměry – doplněny plochy Z.102, Z.103, P.101, P.107, K.109-K.117, Z.118-Z.122, K.123, Z.124 řešené změnou č. 3. Jedná se o požadavky na řešení změny vzešlé ze strany obce, odůvodnění ploch a změnového prvku – viz kap. F/I, tab. F-1až F-4. V souvislosti s řešením změny se upravuje výčet ploch přestavby.

Doplněn je výčet návrhových ploch zeleně – doplněna plocha č. 103. V případě doplnění tabulkové části návrhových ploch zeleně se jedná o formální úpravu.

(4) Změnou se upravuje kódové označení funkčních ploch odlišné od původního ÚP – zohledňuje se požadavek na jednotné zpracování ÚP dle standardu na území ZK. Změna označení funkčních ploch vypuštěním kódů z původního ÚP či vymezením nových kódů v návrhu změny č. 3 ÚP není změnou ve smyslu „návrh“. Jedná se o technickou úpravu ve vztahu k vývoji metodiky a ve vztahu k obsahu katalogů jevů PRZV, kdy pro určitou plochu v rámci zpracování změny č. 3 došlo vzhledem k právnímu stavu a skutečnému využití území k jejímu překódování – viz níže:

| Označení funkčních ploch vzhledem k jednotné metodice digitálního zpracování - porovnání | | | |
|--|---|------------------------------|------------------------------------|
| Původní ÚP Chvalnov-Lísky | | Změna č. 3 ÚP Chvalnov-Lísky | |
| kód plochy | název | kód plochy | název |
| R | plochy rekreace | --- | nevyskytuje se - vypuštěno |
| RI | plochy rodinné rekreace | RI | rekreace individuální |
| O | plochy občanské vybavení | OV | občanské vybavení veřejné |
| | | OK | občanské vybavení komerční |
| | | OX | občanské vybavení jiné |
| OH | plochy veřejných pohřebišť | OH | občanské vybavení - hřbitovy |
| OS | plochy pro tělovýchovu a sport | OS | plochy občanského vybavení - sport |
| D | plochy dopravní infrastruktury | DS | doprava silniční |
| | | DU | doprava všeobecná |
| T* | plochy technické infrastruktury | TU | technická infrastruktura všeobecná |
| | | TW | vodní hospodářství |
| | | TE | energetika |
| | | TS | spoje, elektronické komunikace |
| | | TX | technická infrastruktura jiná |
| PV | plochy veřejných prostranství s převahou zpevněných ploch | PU | veřejná prostranství všeobecná |
| SO.3 | plochy smíšené obytné vesnické | SV | smíšené obytné venkovské |
| SO.4 | plochy smíšené rekreační | RX | rekreace jiná |
| VD | plochy pro drobnou výrobu a výrobní služby | VD | výroba drobná a služby |
| VZ | plochy pro zemědělskou a lesnickou výrobu | VZ | výroba zemědělská a lesnická |
| WT | vodní plochy a toky | WT | plochy vodní a vodních toků |
| Z* | plochy sídelní zeleně | ZS | zeleň sídelní ostatní |
| K | plochy krajinné zeleně | ZK | zeleň krajinná |
| P | plochy přírodní | NU | přírodní všeobecné |
| Z | plochy zemědělské | AU | zemědělské všeobecné |
| L | plochy lesní | LU | lesní všeobecné |

I.1.d – Vyhodnocení koncepce veřejné infrastruktury včetně podmínek pro její umístování, vymezení ploch a koridorů pro veřejnou infrastrukturu, včetně stanovení podmínek pro jejich využití

- označení změny v textové části návrhu změny (Příloha č. 1): „6-10“

(5) V textové části výroku, kap. I.1.d se doplňuje výčet zastavitelných ploch z důvodu vymezení plochy Z.102, Z.118, Z.119, Z.120, Z.121, Z.122, Z.124 určené k dopravní obsluze území. V souvislosti se zaříděním plochy č. 26, 29 do ploch přestaveb se upravuje znění výroku – plochy č. 26, 29 se vypouští z tabulky zastavitelných ploch. Ve všech případech se jedná o formální úpravy za účelem sjednocení textové a grafické části výroku.

V textové části výroku, kap. I.1.d se upravuje znění pro vymezení ploch přestaveb. Z důvodu přehledu se vkládá tabulka zahrnující plochy přestaveb vymezených v původním ÚP a nově navržené plochy přestaveb P.101 (úprava plochy P.97, která se vypouští) a P.107 (koridor tech. infrastruktury).

(6) S ohledem ust. §18, odst. 5 stavebního zákon a požadavek obce neumožňovat realizaci staveb a zařízení pro výrobu el. energie z obnovitelných zdrojů, se doplňuje v textové části výroku koncepce pro zásobování el. energií.

I.1.e – Vyhodnocení koncepce uspořádání krajiny, včetně vymezení ploch s rozdílným způsobem využití, ploch změn v krajině a stanovení podmínek pro jejich využití, územního systému ekologické stability, prostupnosti krajiny, protierozních opatření, ochrany před povodněmi, rekreace, dobývání ložisek nerostných surovin a podobně

- označení změny v textové části návrhu změny (Příloha č. 1): „11, 12“

(7) V textové části výroku, kap. I.1.e v části „Územní systém ekologické stability“ se:

- upravuje výčet ploch v případě nadregionálního biokoridoru K 132 a vkládá se přehledná tabulka.
- upravuje znění textu v případě lokálního ÚSES a vkládá se přehledná tabulka
- na konci kap. se vkládá grafické schéma řešení ÚSES

V případě výčtu ploch nadregionálního biokoridoru se změnou odstraňuje zjevná chyba textové části výroku za účelem sjednocení s grafickou částí výroku. Úprava souč. reflektuje změnou č. 3 nově vymezené plochy K.110, K.123 a Z.120, Z.121 umožňující funkci ÚSES. Vložení tabulek řešení ÚSES vč. grafického schématu je z důvodu větší přehlednosti.

I.1.f – Vyhodnocení stanovení podmínek pro využití ploch s rozdílným způsobem využití s určením převažujícího účelu využití (hlavní využití), pokud je možné jej stanovit, přípustného využití, nepřípustného využití (včetně stanovení, ve kterých plochách je vyloučeno umístování staveb, zařízení a jiných opatření pro účely stanovené v § 18, odst. 5 stavebního zákona), popřípadě stanovení podmíněně přípustného využití těchto ploch a stanovení podmínek prostorového uspořádání, včetně základních podmínek ochrany krajinného rázu (například výškové regulace zástavby, rozmezí výměry pro vymezení stavebních pozemků a intenzity jejich využití)

- označení změny v textové části návrhu změny (Příloha č. 1): „13-36“

(8) V kap. A.1.f jsou upraveny podmínky pro využití ploch s rozdílným způsobem využití SV, RX, OV, OH, OS, VD, VZ, DU, TW, TE, TS, TX, WT, AU, LU, ZK, NU. Vypouští se regulativy funkčních ploch rekreace (R). Nově se doplňuje regulativ funkční plochy OK, OX, TU, DS. Úprava zohledňuje změny uvedené výše spočívající ve výčtu ploch a doplnění podmínek využití ploch.

plochy smíšené obytné vesnické (SV)

- upravuje se definice hlavního využití a to s ohledem na venkovský charakter území, kdy v plochách pro bydlení je přípustná výrobní a nevýrobní činnost. Tímto se umožňuje drobné živnostenské podnikání či samozásobitelství.

- v podmíněně přípustném využití se doplňuje rekreace pro stabilizované plochy, tj. připouští se např. využití trvale neobydlených objektů pro rekreaci vč. např. penzionů pro pronájem. Cílem je umožnění individuální rekreace a nájemního přechodného ubytování za účelem rekreace, přičemž je nutné zohlednit charakter zástavby (objemové, plošné řešení).

- Upravují se podmínky prostorového využití:

Podlažnost 2+0 - zohledňuje objemové řešení stávající zástavby. Převažující zástavba má podlažnost 1+1; část zástavby je dvoupodlažní zastřešená šikmou střechou. Podlažnost v návrhových plochách zohledňuje převažující podlažnost stávající zástavby. Urbanistickým záměrem je zachování výškové hladiny sídla, pro kterou se v případě plochy SV stanovuje daná podlažnost.

Změny objektů (nástavby, přístavby, stavební úpravy) příp. rehabilitace stavu je nutné posoudit individuálně v každém konkrétním případě v rámci správních řízení. Rehabilitací se rozumí stav, kdy je z důvodu špatného stavebně technického stavu nutné stavbu odstranit a následně nahradit novou stavbou podobného půdorysného a objemového řešení.

plochy rekreace jiné (RX)

- definuje se hlavní využití s ohledem na stanovenou urbanistickou koncepci – plocha P.100 vymezená v původním ÚP je určena ke kombinaci bydlení, agroturistiky a zeměděl. výroby. Převažujícím účelem je rekreace. Stanovení hl. využití zohledňuje původní funkční zatřídění jako plocha „smíšená rekreační.“
- v přípustném využití se vypouští „rodinná rekreace, zemědělská malovýroba“ s ohledem na úpravu definice hlavního využití tak, aby se vyloučily duplicitní podmínky využití ploch.
- vkládají se podmínky prostorového využití – stanovená podlažnost zohledňuje charakter stávající zástavby, která činí dvě nadzemní podlaží. Změnou se připouští 2 nadzemní podlaží a využitelné podkroví a to s ohledem na účelné využití objemu stávající zástavby ve vztahu k funkčnímu využití (možnost přechodného bydlení, ubytování). Urbanistickým záměrem je zachování výškové hladiny sídla, pro kterou se v případě plochy RX stanovuje daná podlažnost.

plochy občanského vybavení veřejného (OV)

- doplňuje se definice hlavního využití a to s ohledem na ust. §6 vyhl. č. 501/5006 Sb. a ve vztahu k využití dotčeného území
- upravuje se znění přípustného a nepřípustného využití – formální úprava
- nově se vkládají podmínky podmíněně přípustné využití – v rámci v rámci staveb pro veřejnost (zejména kulturní dům, obecní úřad) se umožňují činnosti
 - obchodní prodej 100 m² prodejní plochy – záměrem je umožnit např. prodej nápojů, cukrovinek (potravinářské zboží), příp. upomínkových předmětů (nepotravinářské zboží)
 - stravování 200 m² restaurační plochy vč. zázemí – cca. 50 % plochy je zázemí, 50 % plochy je restaurace / občerstvení s tím, že se uvažuje 1,6 m²/1 místo. Za tohoto předpokladu se umožňuje stolování / návštěvnost pro cca. 62 hostů, což je považováno vzhledem k velikosti sídla za dostatečné.

plochy občanského vybavení komerčního (OK)

Podmínky využití pro plochy OK vychází z definice uvedené v ust. §6 vyhl. č. 501/2006 Sb. Z důvodu odlišení rozdílných funkcí se dělí občanské vybavení podrobněji v souladu s ust. §3, odst. 4 vyhl. č. 501/2006 Sb. Hl. využití plochy OK je obchod, služby, stravování a ubytování.

S ohledem na velikost sídla a polyfunkční využití je jako součást plochy umožněno bydlení, čímž je sledována podpora trvalého bydlení tak, aby v ploše OK bylo umožněno bydlení vlastníka stavby / provozovatele.

Podmínky prostorového uspořádání (výšková hladina) zohledňují především urbanistickou strukturu a architektonické tvarosloví. Vyloučeny jsou činnosti, zařízení a stavby, kdy by docházelo k nežádoucímu střetu funkcí a k snižování kvality prostředí.

Podlažnost 2+1 - zohledňuje objemové řešení stávající zástavby a požadavek na nepřekročení výškové hladiny. Urbanistickým záměrem je zachování výškové hladiny sídla, pro kterou se v případě plochy OK stanovuje daná podlažnost.

plochy občanského vybavení hřbitovy (OH)

- upravuje se znění přípustného a nepřípustného využití – formální úprava
- doplňuje se přípustné využití
 - hl. účel je ukládání ostatků. Kromě „hřbitovního pole“ jsou rovněž přípustné „souvisící stavby“, za které lze považovat rozlučkové domy, kaple apod. tj. sakrální stavby.

plochy občanského vybavení - sportu (OS)

- doplňuje se přípustné využití
 - souvisící občanské vybavení – záměrem je umožnit realizaci zázemí pro sportovce příp. návštěvníky, za které lze považovat objekt šaten pro sportovce s hyg. zázemím, klubovnou.
- doplňuje se podmíněně přípustné využití
 - obchodní prodej 100 m² prodejní plochy – záměrem je umožnit např. prodej balených nápojů, cukrovinek (potravinářské zboží), upomínkových předmětů aj. Omezením je sledováno velikost stacionární maloobchodní jednotky se zaměřením na občerstvení diváků. Jedná se o doplňkový prodej pro návštěvníky sportovních akcí.
- upravuje se znění nepřípustného využití – formální úprava
- V případě ploch OS se v podmínkách prostorového využití připouští podlažnost 2+0 - zohledňuje objemové řešení stávající zástavby s tím, že se vylučují objemné stavby a to z důvodu zachování vizuálního obrazu sídla s převládající vertikálou věže kostela. Urbanistickým záměrem je zachování výškové hladiny sídla, pro kterou se v případě plochy OS stanovuje daná podlažnost.

plochy občanského vybavení jiného (OX)

- Podmínky využití pro plochy OX vychází z definice uvedené v ust. §6, odst. 3, písm. g) vyhl. č. 501/2006 Sb. Z důvodu odlišení rozdílných funkcí se dělí občanské vybavení podrobněji v souladu s ust. §3, odst. 4 vyhl. č. 501/2006 Sb. Hl. využití plochy OX je komunitní činnost a rozvoj civilizačních hodnot vč. rozvoji osobnosti.
- Přípustné využití přímo podmiňuje či umožňuje vzájemnou existenci s hlavním využitím.
- S ohledem na skutečnost, že se jedná o vyjímečné stavby v urbanistické struktuře, je připuštěna odlišnost od profánní zástavby, tj. objemové řešení může s ohledem na architektonický záměr převyšovat okolní výškovou hladinu.

plochy výroby drobné a služeb (VD)

- upravuje se znění přípustného využití – formální úprava. Doplnuje se skladování (zejména materiálu pro výrobu a produktů výroby), které přímo souvisí s výrobní činností. Současně se připouští komerční vybavenost jako např. obchodní prodej produkovaných výrobků, čímž je sledována podpora podnikání.
- podlažnost 2+0 zohledňuje objemové řešení stávající zástavby s tím, že je požadováno zachovat vizuální obraz sídla s převládající vertikálou věže kostela.

plochy výroby zemědělské a lesnické (VZ)

- upravuje se znění přípustného využití – formální úprava
- Současně se připouští komerční vybavenost jako např. obchodní prodej produkovaných výrobků (tzv. prodej ze dvora = přímý prodej produktů výroby výrobcem), čímž je sledována podpora lokálního podnikání.

plochy sídelní zeleně ostatní (ZS)

- doplněn výčet zastavitelných ploch v souladu s řešením změny č. 3 – odůvodnění plochy Z.103 viz kap. F/I, tab. F-2

plochy veřejného prostranství všeobecného (PU)

- doplněn výčet zastavitelných ploch v souladu s řešením změny č. 3 – odůvodnění plochy Z.124 viz kap. F/I, tab. F-2

plochy dopravy silniční (DS)

- Podmínky využití pro plochu DS vychází z definice uvedené v ust. §9 vyhl. č. 501/2006 Sb., které jsou přiměřeně upraveny k dopravnímu významu ploch a jejich způsobu využití. Plochy DS jsou vymezené zejména pro silnice, související dopravní prostor vč. dopravních staveb (např. autobusové zastávky). Umístění drobné architektury v plochách dopravy silniční jako přípustná činnost je stanovena z důvodu možnosti vytváření kulturních hodnot a krajiny tvorby. Veřejné prostranství, zeleň je přípustná činnost, neboť silnice prochází zastavěným územím obce a v plochách dopravy se mísí kromě dopravní funkce rovněž funkce na úrovni sídelní vybavenosti.
- Vyloučeny jsou činnosti, zařízení a stavby, kdy by docházelo k nežádoucímu střetu funkcí a k snižování kvality prostředí.

plochy dopravy všeobecné (DU)

- doplněn výčet zastavitelných ploch – odůvodnění plochy Z.102, Z.118-Z.122 viz kap. F/I, tab. F-2
- doplněno hlavní využití - Podmínky využití pro plochu DU vychází z definice uvedené v ust. §9 vyhl. č. 501/2006 Sb., které jsou přiměřeně upraveny k dopravnímu významu ploch a jejich způsobu využití. Plochy DU jsou určeny pro místní a účelové komunikace.
- doplněno přípustné využití – z důvodu vymezení ploch Z.120 a Z.121, jejichž primární využití je účelová komunikace a z důvodu křížení s trasou NRBK, je v případě těchto ploch připuštěna funkce ÚSES

plochy technické infrastruktury všeobecné (TU)

- zastavitelná plocha – odůvodnění plochy P.107 viz kap. F/I, tab. F-2
- podmínky využití vychází z definice uvedené v ust. §10 vyhl. č. 501/2006 Sb. Plocha vymezena s ohledem na její velikost a záměr, který zahrnuje stavby pro vodní hospodářství (vodovod, kanalizace), energetiku (plynovod, el. vedení, veřejné osvětlení), el. komunikace (kabelové vedení).
- přípustné využití zohledňuje expozice plochy v zastavěném území zahrnující zpevněné plochy a zeleň, tj. dopravní infrastrukturu a veřejné prostranství.

plochy vodního hospodářství (TW)

- doplněn výčet zastavitelných ploch – odůvodnění plochy P.101 viz kap. F/I, tab. F-2
- v přípustném využití doplněna tech. infrastruktura jako slučitelná činnost – plochy TW mohou kromě vodohospodářských staveb zahrnovat rovněž ostatní infrastrukturu (kabelové, potrubní vedení aj.), která s ohledem na šířku koridorů a velikosti ploch je přípustná funkce

- vyloučeny jsou nejen činnosti ale rovněž stavby a zařízení. Viz příklad: dle původního znění regulativu se v plochách TW vyloučí činnost bydlení ale realizace rodinných domů je přípustná – z toho důvodu je nutné vyloučit jak činnosti tak stavby či zařízení

plochy **energetiky (TE)**

- doplněn výčet návrhových ploch – odůvodnění plochy K.109, K.111-K.117 viz kap. F/I, tab. F-3
- upravují se podmínky přípustného využití – z důvodu úpravy koridorů pro el. vedení ZVN a VVN se vypouští v podmínkách přípustného ÚSES plochy č. 92, 95 a vkládají se plochy K.111, K.114, K.116
- vyloučeny jsou nejen činnosti ale rovněž stavby a zařízení. Viz příklad: dle původního znění regulativu se v plochách TE vyloučí činnost bydlení ale realizace rodinných domů je přípustná – z toho důvodu je nutné vyloučit jak činnosti tak stavby či zařízení

plochy **spoju, elektronických komunikací (TS)**

- v přípustném využití doplněna tech. infrastruktura jako slučitelná činnost – plochy TS mohou kromě vodohospodářských staveb zahrnovat rovněž ostatní infrastrukturu (kabelové, potrubní vedení aj.), která s ohledem na velikosti ploch je přípustná funkce
- vyloučeny jsou nejen činnosti ale rovněž stavby a zařízení. Viz příklad: dle původního znění regulativu se v plochách TS vyloučí činnost bydlení ale realizace rodinných domů je přípustná – z toho důvodu je nutné vyloučit jak činnosti tak stavby či zařízení

plochy **technické infrastruktury jiné (TX)**

- upraveno znění hlavního využití – plochy TX jsou samostatně vymezeny pro realizaci protipovodňových opatření. V případě plochy č. 8 se jedná o plochu hráze poldru. Změnou se specifikuje / zpřesňuje regulativu obecně „tech. infrastruktury“ na „protipovodňové opatření.“
- v přípustném využití se doplňují vodní plocha, vodní tok – důvodem je skutečnost, že plocha hráze má návodní a vzdušnou stranu. Návodní strana může být zatopena (trvalé zadržení vody). Z důvodu, že v souč. době není půdorysně zpřesněna plocha hráze (geometrický návrh) a z důvodu umožnění změny tvaru hráze vč. rozsahu zátopu, je vodní plocha a tok v ploše TX přípustné.
- vyloučeny jsou nejen činnosti ale rovněž stavby a zařízení. Viz příklad: dle původního znění regulativu se v plochách TX vyloučí činnost bydlení ale realizace rodinných domů je přípustná – z toho důvodu je nutné vyloučit jak činnosti tak stavby či zařízení

plochy **vodní a vodních toků (WT)**

- doplňuje se přípustné využití – veřejná dopravní a technická infrastruktura – součástí ploch vodních (vodní toky, nádrže) mohou být jiné související stavby jako např. stavby dopravní (komunikace, mosty aj.) či tech. infrastruktury (např. výústě, požeráky, vodní elektrárny aj.)
- ÚSES – vodní plochy a toky patří do vodních ekosystémů, které mohou být součástí ÚSES. Doplněním se uvádí soulad mezi grafickou a textovou částí dokumentace ÚP.
- Byly vyloučeny stavby, činnosti a zařízení v souladu s §18, odst. 5 stavebního zákona. Řešené území je součástí PP Chřiby. Území je migračně významné pro organismy (přítomnost nadregionální úrovně ÚSES) a nezastavěná část krajiny je citlivá na změny v území z důvodu charakteristických vizuálních znaků (krajinný pokryv zastoupený plochami orné půdy, travních porostů, lesa, vodstvem). Osy vodních linií jsou součástí ÚSES a umožňují migrační propustnost pro organismy. Jednou z republikových a krajských priorit je „*ve veřejném zájmu chránit přírodní hodnoty a ekologickou funkci krajiny a umožnit migrační propustnost*“. Za účelem ochrany krajinného rázu a přírodních hodnot se vylučují všechny činnosti tak, jak je uvedeno v textové části regulativu funkční plochy WT, aby se zabránilo fragmentaci krajiny výstavbou a intenzifikací urbanizace v nezastavěné části krajiny a byla umožněna průchodnost krajinou pro organismy a zachována přírodě blízká stanoviště.

plochy **zemědělské všeobecné (AU)**

- v přípustném využití se:
 - vypouští funkce ÚSES – plochy AU jsou určeny primárně pro intenzivní hospodářskou činnost a z hlediska druhu pozemků se jedná o ornou půdu (93 % rozlohy ZPF v zájmovém území). Pro plochy ÚSES jsou vymezeny samostatné funkční plochy, realizace ÚSES na plochách ZPF (orná půda) není možná.
 - doplňuje drobná architektura - umístění drobné architektury v plochách zemědělských jako přípustná činnost je stanovena z důvodu krajinnotvorného řešení. Pojem drobná architektura je definován ve výroku – kap. I.1.f.
- v podmíněně přípustném využití se na plochách ZPF připouští dočasné (sezónní) oplocení pro pastvu hospodářských zvířat s tím, že je definován typ oplocení.
- v plochách AU se nepřipouští zalesňování s ohledem na primární zemědělskou produkci; umístování bioplynových stanic a velkokapacitních skleníků pro zemědělství. Požadavkem je sledována ochrana životního prostředí a ochrana krajiny. Trvalé oplocení nezastavěné části krajiny není přípustné s ohledem na zachování fyzické propustnosti krajiny a ochrany krajinného rázu.

- vyloučeny v souladu s ust. §18 odst. 5 stavebního zákona jsou tedy činnosti, zařízení a stavby, kdy by docházelo k nežádoucímu střetu funkcí a k snižování kvality prostředí. Na plochách AU zahrnující vysokobonitní půdní fond je vyloučena výroba el. energie z obnovitelných zdrojů (např. FTVE, větrné elektrárny aj.). Hlavní funkcí je primární výroba. Jednou z republikových a krajských priorit je „*ve veřejném zájmu chránit kvalitní zemědělské, především orné půdy a ekologickou funkci krajiny*“. Za účelem ochrany krajinného rázu a přírodních hodnot se vylučují všechny činnosti tak, jak je uvedeno v textové části výroku kap. I.1.f, aby se zabránilo fragmentaci krajiny výstavbou a intenzifikací urbanizace v nezastavěné části krajiny na úkor ZPF a byla umožněna průchodnost krajinou pro organismy a zachována přírodě blízká stanoviště.

plochy **lesní všeobecné (LU)**

- v přípustném využití se

- vypouští ÚSES – jedná se o duplicitu v textu výroku původního ÚP

- doplňuje drobná architektura - umístění drobné architektury v plochách lesních jako přípustná činnost je stanovena z důvodu krajinnotvorného řešení. Pojem drobná architektura je definován ve výroku – kap. I.1.f

- vyloučeny v souladu s ust. §18 odst. 5 stavebního zákona jsou tedy činnosti, zařízení a stavby, kdy by docházelo k nežádoucímu střetu funkcí a ke snižování kvality prostředí. Vyloučena je výroba el. energie z obnovitelných zdrojů (např. FTVE, větrné elektrárny aj.). Stanovený regulativ pro plochy LU sleduje ochranu přírodních hodnot. Jižní část řešeného území je zalesněna. Řešené území je součástí chráněné oblasti PP Chřibý (součást EVL Natura 2000); území je součástí jádrového území biotopu chráněných druhů velkých savců (viz obr. č. 1) a je migračně významné pro organismy. Nezastavěná část krajiny je citlivá na změny v území z důvodu charakteristických vizuálních znaků (krajinný pokryv). Z hlediska zařazení biotopu se jedná o přírodní biotop L3.3B (100) – karpatské dubohabřiny [1], tj. lesní klimaxová společenstva. Jednou z republikových a krajských priorit je „*ve veřejném zájmu chránit a rozvíjet přírodní hodnoty a rozvojové záměry umísťovat do co nejméně konfliktních lokalit*.“ Za účelem ochrany krajinného rázu a přírodních hodnot se vylučují všechny činnosti tak, jak je uvedeno v textové části výroku kap. I.1.f, aby se zabránilo fragmentaci krajiny výstavbou a intenzifikací urbanizace v nezastavěné části krajiny a byla umožněna průchodnost krajinou pro organismy a zachována přírodě blízká stanoviště.

plochy **zeleně přírodního charakteru (ZK)**

- doplněn výčet zastavitelných ploch – odůvodnění plochy K.110, K.123 viz kap. F/I, tab. F-3

- doplňuje se podmíněně přípustné využití – pro realizaci ÚSES se připouští dočasné oplocení za účelem zabránění okusu dřevin volně žijící zvěří, resp. za účelem zabránění poškození dřevin orbou. Tj. dočasné oplocení ohraničuje hranici funkcí ÚSES.

- vyloučeny v souladu s ust. §18 odst. 5 stavebního zákona jsou tedy činnosti, zařízení a stavby, kdy by docházelo k nežádoucímu střetu funkcí a ke snižování kvality prostředí. Na plochách ZK zahrnující biotechnickou zeleň je vyloučena výroba el. energie z obnovitelných zdrojů (např. FTVE, větrné elektrárny aj.). Nezastavěná část krajiny, jejíž součástí je krajinná zeleň, má ekostabilizační význam a je citlivá na změny v území z důvodu charakteristických vizuálních znaků (krajinný pokryv). Jižním okrajem prochází dálkový migrační koridor velkých savců [1]; v severní části území je přítomná nadregionální úroveň ÚSES. Jednou z republikových a krajských priorit je „*ve veřejném zájmu chránit a rozvíjet přírodní hodnoty, chránit ekologickou funkci krajiny vč. krajinných prvků přírodního charakteru a rozvojové záměry umísťovat do co nejméně konfliktních lokalit*.“ Za účelem ochrany krajinného rázu a přírodních hodnot se vylučují všechny činnosti tak, jak je uvedeno v textové části výroku kap. I.1.f, aby se zabránilo fragmentaci krajiny výstavbou a intenzifikací urbanizace v nezastavěné části krajiny a byla umožněna průchodnost krajinou pro organismy.

plochy **přírodní všeobecné (NU)**

- v přípustném využití se doplňuje drobná architektura - umístění drobné architektury v plochách přírodních jako přípustná činnost je stanovena z důvodu krajinnotvorného řešení. Pojem drobná architektura je definován ve výroku – kap. I.1.f

- doplňuje se podmíněně přípustné využití – pro realizaci ÚSES se připouští dočasné oplocení za účelem zabránění okusu dřevin volně žijící zvěří, resp. za účelem zabránění poškození dřevin orbou. Tj. dočasné oplocení ohraničuje hranici funkcí ÚSES.

- vyloučeny v souladu s ust. §18 odst. 5 stavebního zákona jsou tedy činnosti, zařízení a stavby a to tak, že v plochách přírodních je prioritou ochrana přírodních hodnot, která je neslučitelná s rekreací či hospodářským využitím nezastavěné krajiny. Plochy přírodní zahrnují zejména biocentra ÚSES, ve který je neslučitelná funkce rovněž výroba el. energie z obnovitelných zdrojů (např. FTVE, větrné elektrárny aj.). Nezastavěná část krajiny, která je součástí ÚSES, je citlivá na změny v území z důvodu zachování ekotypově vázaných společenstev. Náplní ÚSES je umožnění průchodnosti krajinou pro organismy a zachování přírodě blízkých stanovišť pro existenci druhů. Jednou z republikových a krajských priorit je „*ve veřejném zájmu chránit a rozvíjet přírodní hodnoty, chránit ekologickou funkci krajiny vč. krajinných prvků přírodního charakteru a rozvojové záměry umísťovat do co nejméně konfliktních lokalit*.“ Za účelem ochrany krajinného rázu a přírodních hodnot se vylučují všechny činnosti tak, jak je uvedeno v textové části výroku kap. I.1.f, aby se zabránilo fragmentaci

krajiny výstavbou a intenzifikací urbanizace v nezastavěné části krajiny a byla umožněna průchodnost krajinou pro organismy a zachována přírodě blízká stanoviště.

I.1.g. – Vyhodnocení vymezení veřejně prospěšných staveb, veřejně prospěšných opatření, staveb a opatření k zajišťování obrany a bezpečnosti státu a ploch pro asanaci, pro které lze práva k pozemkům a stavbám vyvlastnit

- označení změny v textové části návrhu změny (Příloha č. 1): „37“

(10) Ve výčtu VPS se:

- upravuje označení VPS, VPO s ohledem na jednotnou digitální metodiku zpracování ÚP – jedná se o formální úpravu - doplňují VPS, VPO vymezené v ZÚR ZK (koridor E03, koridor P01, biokoridor PU11) vč. nově zpracovaného koridoru tech. infrastruktury pro dvojité vedení ZVN 400 kV Otrokovice-Střílky (E13) s poznámkou, že se jedná o VPS, VPO řešené v nadřazené krajské dokumentaci. Jedná se o sesouladění textové a grafické části výroku – ačkoliv VPS, VPO vymezené v ZÚR ZK zastupitelstvo obce „neschvaluje znovu“; a tyto VPS, VPO byly vydány rozhodnutím zastupitelstva kraje, je žádoucí z důvodu formálního v souladu se zákonem, mít dokumentaci (a její jednotlivé části) obsahově jednotné.

I.1.h – Vyhodnocení vymezení veřejně prospěšných staveb a veřejných prostranství, pro které lze uplatnit předkupní právo, s uvedením v čí prospěch je předkupní právo zřizováno, parcelních čísel pozemků, názvu katastrálního území a případně dalších údajů podle §8 katastrálního zákona

- označení změny v textové části návrhu změny (Příloha č. 1): „38“

(11) V souladu s předmětem řešení změny č. 3, kdy bylo vypuštěno předkupní právo pro plochu č. 26, se upravuje znění výroku.

I.1.i. – Vyhodnocení stanovení kompenzačních opatření podle §50 odst. 6 stavebního zákona

Beze změny.

(12) Nově se vkládá kapitola I.1.j, kterou se doplňují pojmy užívané v regulativech funkčních ploch:

- označení změny v textové části návrhu změny (Příloha č. 1): „39“

I.1.j. - Definice použitých pojmů, které nejsou obsaženy v právních předpisech

| | |
|---|---|
| „výrobní služby“ | Termínem se rozumí výrobní činnosti, které bezprostředně nesouvisí s hlavním využitím ale vzhledem k druhu vykonávané činnosti jsou nerušící vůči svému okolí a je možno je v dané ploše akceptovat. |
| „nevýrobní služby“ | Jedná se o činnosti, které jsou připuštěny ve funkčních plochách dle regulativů. |
| „nerušící výroba“ | Termínem se rozumí výrobní činnosti, které bezprostředně nesouvisí s hlavním využitím ale vzhledem k druhu vykonávané činnosti jsou nerušící vůči svému okolí a je možno je v dané ploše akceptovat. |
| „přechodné ubytování“ | Pojmem „přechodné“ je konkretizován výčet staveb. |
| „drobná architektura“ | Rozsah vyjmenovaných staveb, zařízení a opatření zohledňuje měřítko staveb ve smyslu „malý – malebný.“ V případě sakrálních objektů se jedná o pokračování křesťansko-židovské tradice a její uplatňování v lidové architektuře v krajinném prostředí. |
| „velkokapacitní skleníky pro zemědělství“ | Pojmem „velkokapacitní“ se rozumí plošně a objemově dimenzované stavby, jejichž měřítko (půdorysný rozměr, výška stavba) neodpovídá charakteristickým znakům zástavby a ve kterých probíhá ve velkém objemu pěstební činnost. |
| „oplocení pro chov hospodářských zvířat“ | Nezastavěné území je součástí hospodářsky obdělávaných pozemků, které je možno využívat i pro pastvu. Plochy pro pastvu je možno oplocovat ohradníky, pasteveckými ohradami, tj. je připuštěn určitý typ oplocení za účelem pastvy dobytka. Výšku oplocení je nutné přizpůsobit druhu chovaných zvířat. Jiné typy oplocení v krajině např. neprůhledné stěny bez rozdílů materiálů (dřevo, zdivo, beton, plech) se nepřipouští. |
| „oplocení na dobu nezbytně nutnou“ | Pro založení, vypěstování skladebných prvků ÚSES, protierozních opatření (zeleň průlehu apod.), příp. ochranu dřevin před okusem zvěře je možno provést oplocenky. Typ a doba trvání oplocení zohledňují účel. |
| „elektrická energie z obnovitelných zdrojů“ | výrobní elektřiny z obnovitelných zdrojů (fotovoltaické elektrárny, větrné elektrárny) bez rozlišení, zda se jedná o veřejnou technickou infrastrukturu či o stavby pro individuální využití |

- označení změny v textové části návrhu změny (Příloha č. 1): „40“

(13) S ohledem na znění Přílohy č. 7 odst. 2 vyhl. č. 500/2006 Sb. se níže uvedené kapitoly uvádějí v případech, pokud je to účelné. Z toho důvodu se kapitoly uvedené v původním textu výroku vypouští, neboť původní územní plán ani změna č. 3 nevymezuje takové prvky:

„1.2.a Vymezení ploch a koridorů územních rezerv a stanovení možného budoucího využití, včetně podmínek pro jeho prověření

1.2.b Vymezení ploch, ve kterých je rozhodování o změnách v území podmíněno dohodou o parcelaci

1.2.c Vymezení ploch a koridorů, ve kterých je rozhodování o změnách v území podmíněno zpracováním územní studie, stanovení podmínek pro její pořízení a přiměřené lhůty pro vložení dat o této studii do evidence územně plánovací činnosti

1.2.d Vymezení ploch a koridorů, ve kterých je rozhodování o změnách v území podmíněno vydáním regulačního plánu, zadání regulačního plánu v rozsahu podle přílohy č. 9, stanovení, zda se bude jednat o regulační plán z podnětu nebo na žádost, a u regulačního plánu z podnětu stanovení přiměřené lhůty pro jeho vydání

1.2.e Stanovení pořadí změn v území (etapizaci)

1.2.f Vymezení architektonicky nebo urbanisticky významných staveb“

Vyhodnocení údaje o počtu listů územního plánu a počtu výkresů grafické části

- označení změny v textové části návrhu změny (Příloha č. 1): „41“

(14) S ohledem na úpravu textové části výroku řešenou změnou č. 3 se upravuje počet listů.

A/12. - Úpravy grafické části dokumentace

(13) Změnové prvky řešené změnou č. 3 a zobrazené ve výkresech návrhu změny jsou popsány v jednotlivých výkresech výrokové části níže uvedeným způsobem. Odůvodnění změnového prvku **L01-L08, L10, L11, L15, L16, L21, L24-L26, L27, L28, L30-L49** – viz kap. F/1, tab. F-1 až F-4.

A/II.1 - Výkres základního členění území – změna č. 3

| Lokalita | Popis změny |
|------------|--|
| L01 | Část plochy přestavby P.97 se vypouští. |
| L02 | Část plochy přestavby P.97 a část území se mění na plochu přestavby P.101. |
| L07 | Nově vymezené zastavěné území. |
| L11 | Nově vymezené zastavěné území. |
| L15 | Nově vymezená zastavitelná plocha Z.102. |
| L16 | Nově vymezená zastavitelná plocha Z.103. |
| L21 | Nově vymezená plocha přestavby P.107; nově vymezené zastavěné území. |
| L25 | Nově vymezené zastavěné území. |
| L30 | Plochy změny v krajině K.19, K.99, K.86, K.87, části plochy změny v krajině K.82, K.58 a část nezastavěného území se mění na plochu změny v krajině K.109. |
| L31 | Část plochy změny v krajině K.46 se mění na plochu změny v krajině K.110. |
| L32 | Plocha změny v krajině K.95 a část plochy změny v krajině K.47 se mění na plochu změny v krajině K.111. |
| L33 | Plocha změny v krajině K.18 a část nezastavěného území se mění na plochu změny v krajině K.112. |
| L34 | Část plochy změny v krajině K.17 se mění na plochu změny v krajině K.113. |
| L35 | Část plochy změny v krajině K.94 se mění na plochu změny v krajině K.114. |
| L36 | Plocha změny v krajině K.15 a část plochy změny v krajině K.14 se mění na plochu změny v krajině K.115. |
| L37 | Plocha změny v krajině K.92 a část plochy změny v krajině K.90 se mění na plochu změny v krajině K.116. |
| L38 | Plocha změny v krajině K.11 a část plochy změny v krajině K.10 se mění na plochu změny v krajině K.117. |

| | |
|------------|--|
| L39 | Nově vymezená zastavitelná plocha Z.118. |
| L40 | Nově vymezená zastavitelná plocha Z.119. |
| L41 | Část plochy změny v krajině K.46 se mění na zastavitelnou plochu Z.120. |
| L47 | Část plochy změny v krajině K.46 se mění na zastavitelnou plochu Z.121. |
| L48 | Část plochy změny v krajině K.79 a část nezastavěného území se mění na zastavitelnou plochu Z.122. |
| L49 | Část plochy změny v krajině K.46 se mění na plochu změny v krajině K.123. |
| L50 | Nově vymezená zastavitelná plocha Z.124. |

A/II.2 - Hlavní výkres – změna č. 3

| <i>Lokalita</i> | <i>Popis změny</i> |
|-----------------|--|
| L01 | Část návrhu TW č. 97 se mění na stav SV. |
| L02 | Část návrhu TW č. 97 a část stavu SV se mění na návrh TW č. P.101. |
| L03 | Část stavu RX se mění na stav SV. |
| L04 | Část stavu SV se mění na stav OV. |
| L05 | Část stavu SV se mění na stav PU. |
| L06 | Část stavu SV se mění na stav PU. |
| L07 | Část stavu AU se mění na stav PU; nově vymezené zastavěné území. |
| L08 | Část stavu SV se mění na stav PU. |
| L10 | Část stavu OV se mění na stav SV. |
| L11 | Část stavu ZK se mění na stav PU; nově vymezené zastavěné území. |
| L15 | Část stavu AU se mění na návrh DU č. Z.102. |
| L16 | Část stavu AU se mění na návrh ZS č. Z.103. |
| L21 | Část stavu SV, část stavu AU a část stavu PU se mění na návrh TU č. P.107; nově vymezené zastavěné území. |
| L24 | Stav ZS se mění na stav OX. |
| L25 | Stav DU se mění na stav PU; nově vymezené zastavěné území. |
| L27 | Část stavu SV se mění na stav TE. |
| L28 | Část stavu PU se mění na stav TE. |
| L30 | Návrh TE č. 19, návrh TE č. 99, návrh ZK č. 86, návrh ZK č. 87, část návrhu ZK č. 82, část návrhu NU č. 58 a části stavu AU se mění na návrh TE č. K.109; překryvná vrstva ÚSES se vypouští. |
| L31 | Část návrhu ZK č. 46 se mění na návrh ZK č. K.110. |
| L32 | Návrh TE č. 95 a část návrhu ZK č. 47 se mění na návrh TE č. K.111. |
| L33 | Návrh TE č. 18 a část stavu AU se mění na návrh TE č. K.112. |
| L34 | Část návrhu TE č. 17 se mění na návrh TE č. K.113. |
| L35 | Část návrhu TE č. 94 se mění na návrh TE č. K.114. |
| L36 | Návrh TE č. 15 a část návrhu TE č. 14 se mění na návrh TE č. K.115. |
| L37 | Návrh TE č. 92 a část návrhu TE č. 90 se mění na návrh TE č. K.116. |
| L38 | Návrh TE č. 11 a část návrhu TE č. 10 se mění na návrh TE č. K.117. |
| L39 | Část stavu AU se mění na návrh DU č. Z.118. |
| L40 | Část stavu AU se mění na návrh DU č. Z.119. |
| L41 | Část návrhu ZK č. 46 se mění na návrh DU č. Z.120. |
| L46 | Část stavu SV a část stavu RX se mění na stav PU. |
| L47 | Část návrhu ZK č. 46 se mění na návrh DU č. Z.121. |
| L48 | Část stavu AU a část návrhu ZK č. 79 se mění na návrh DU č. Z.122. |

| | |
|------------|--|
| L49 | Část návrhu ZK č. 46 se mění na návrh ZK č. K.123. |
| L50 | Část stavu ZK se mění na návrh PU č. Z.124. |

A/II.3 - Výkres veřejně prospěšných staveb, opatření a asanací – změna č. 3

| Lokalit | Popis změny |
|------------|---|
| L01 | Část VPS s označením VT.KANALIZAČNÍ SBĚRAČ č. 97 se vypouští. |
| L02 | Část VPS s označením VT.KANALIZAČNÍ SBĚRAČ č. 97 a část území se mění na VPS s označením VT.KANALIZAČNÍ SBĚRAČ_101. |
| L15 | Nově vymezená VPS s označením VD.KOMUNIKACE 3_102. |
| L21 | Nově vymezená VPS s označením VT.KORIDOR TI_107. |
| L26 | Veřejné prostranství s označením PP.VEŘEJNÉ PROSTRANSTVÍ č. 26 se vypouští. |
| L30 | VPS s označením VT.E03(ZÚR) č. 19 a č. 99 a část VPO s označením VU.PU11(ZÚR) č. 58 se mění na nově vymezenou VPS s označením VT.E(ZÚR)_109. |
| L31 | Část VPO s označením VU.PU11(ZÚR) č. 46 se mění na VPO s označením VU.PU11(ZÚR)_110. |
| L32 | VPS s označením VT.E03(ZÚR) č. 95, VPO s označením VU.PU11(ZÚR) č. 95 a část VPO s označením VU.PU11(ZÚR) č. 47 se mění na VPS s označením VT.E(ZÚR)_111 a VPO s označením VU.PU11(ZÚR)_111. |
| L33 | VPS s označením VT.E03(ZÚR) č. 18 se mění na nově vymezenou VPS s označením VT.E(ZÚR)_112. |
| L34 | Část VPS s označením VT.P01(ZÚR) č. 17 se mění na VPS s označením VT.P01(ZÚR)_113 VT.E(ZÚR)_113. |
| L35 | Část VPS s označením VT.P01(ZÚR) č. 94 a část VPO s označením VU.LBK 41 č. 94 se mění na VPS s označením VT.P01(ZÚR)_114 VT.E(ZÚR)_114 a VPO s označením VU.LBK 41_114. |
| L36 | VPS s označením VT.P01(ZÚR) VT.E03(ZÚR) č. 15 a část VPS s označením VT.P01(ZÚR) č. 14 se mění na VPS s označením VT.P01(ZÚR)_115 VT.E(ZÚR)_115. |
| L37 | VPS s označením VT.P01(ZÚR) VT.E03(ZÚR) č. 92, VPO s označením VU.LBK 38 č. 92, část VPS s označením VT.P01(ZÚR) č. 90 a část VPO s označením VU.LBK 38 č. 90 se mění na VPS s označením VT.P01(ZÚR)_116 VT.E(ZÚR)_116 a VPO s označením VU.LBK 38_116. |
| L38 | VPS s označením VT.P01(ZÚR) VT.E03(ZÚR) č. 11 a část VPS s označením VT.P01(ZÚR) č. 10 se mění na VPS s označením VT.P01(ZÚR)_117 VT.E(ZÚR)_117. |
| L39 | Nově vymezená VPS s označením VD.KOMUNIKACE 7_118. |
| L40 | Nově vymezená VPS s označením VD.KOMUNIKACE 7_119. |
| L41 | Část VPO s označením VU.PU11(ZÚR) č. 46 se mění na VPS s označením VD.KOMUNIKACE 7_120 a VPO s označením VU.PU11(ZÚR)_120. |
| L42 | VPS s označením VT.E03(ZÚR) č. 13 se mění na VPS s označením VT.E(ZÚR)_13. |
| L43 | VPS s označením VT.E03(ZÚR) č. 93 se mění na VPS s označením VT.E(ZÚR)_93. |
| L44 | VPS s označením VT.E03(ZÚR) č. 16 se mění na VPS s označením VT.E(ZÚR)_16. |
| L45 | VPS s označením VT.E03(ZÚR) č. 91 se mění na VPS s označením VT.E(ZÚR)_91. |
| L47 | Část VPO s označením VU.PU11(ZÚR) č. 46 se mění na VPS s označením VD.KOMUNIKACE 3_121 a VPO s označením VU.PU11(ZÚR)_121. |
| L48 | Nově vymezená VPS s označením VD.KOMUNIKACE 3_122. |
| L49 | Část VPO s označením VU.PU11(ZÚR) č. 46 se mění na VPO s označením VU.PU11(ZÚR)_123. |

D. Vyhodnocení potřeby vymezení nových zastavitelných ploch**(1) Obecná východiska**

(1.1) Obec Chvalnov-Lísky není součástí žádné z rozvojových oblastí vymezených v ZÚR ZK – viz kap. A/2. Z hlediska širších vztahů je obec situována mimo urbanistickou osu sever-jih. Obec má přímou dopravní vazbu na silnici I/50 (Brno - hranice ČR/SR) a na silnici II/432 (Kroměříž – Kyjov - Hodonín). Zastavěné území obce v k.ú. Chvalnov je situované

podél Chvalnovského potoka a v k.ú. Lísky a je situováno v údolí podél Litavky. Do východního okraje území zasahuje PP Chříby. Úkolem územního plánování je vytvářet podmínky v území pro udržitelný rozvoj odpovídající současným potřebám. V řešeném území se jedná především o rozvoj bydlení, lokálního podnikání a související infrastruktury (občanské vybavení, dopravní a technická infrastruktura).

(1.2) Zastavěné území je vymezeno v souladu s §58, odst. 2 stavebního zákona. V původním ÚP jsou vymezeny zastavitelné plochy pro bydlení, občanské vybavení, veřejné prostranství, výrobu, dopravní a technickou infrastrukturu, které budou postupně využívány ke svému účelu:

| <i>funkční plocha</i> | <i>kód funkční plochy dle původního ÚP</i> | <i>k využití (ha)</i> | <i>využito (ha)</i> |
|---|--|-----------------------|---------------------|
| plochy smíšené obytné vesnické | SO.3 | 1,64 | 0 |
| plochy smíšené rekreační | SO.4 | 0,69 | 0 |
| plochy pro drobnou výrobu a služby | VD | 2,61 | 0 |
| plochy pro zemědělskou a lesnickou výrobu | VZ | 1,25 | 0 |
| plochy pro dopravní infrastrukturu | D | 0,13 | 0 |
| plochy pro technickou infrastrukturu | T* | 106,08 | 0 |
| plochy veřejných prostranství | PV | 0,13 | 0 |
| zastavitelné plochy celkem | | 112,53 | 0 |

(3) S ohledem na stanovenou urbanistickou koncepci je rozvoj zástavby vázán především na hlavní přírodní osy podél Litavky a Chvalnovského potoka. Výstavbu v krajině představují především koridory pro technickou infrastrukturu (VTL plynovod, el. vedení VVN 110 kV, ZVN 400 kV). Rozvoj zástavby je limitován přírodními hodnotami a koridory tech. infrastruktury. Rozvoj souvislé zástavby v podélném směru urbanistických os je z důvodu omezených možností u obou obcí prakticky ukončen.

(2) Vyhodnocení potřeby nových zastavitelných ploch

(2.1) Jedním z úkolů územního plánování je účelné a hospodárné využití zastavěného území (priorita 19 PÚR ČR, ust. § 18 zák. č. 183/2021 Sb., o územním plánování a stavebním řádu (stavební zákon), ve znění pozdějších předpisů ve spojení s ust. § 334a odst. 2 zákona č. 283/2021 Sb., stavební zákon, ve znění pozdějších předpisů). Dle § 55, odst. 4 stavebního zákona vyplývá, že další zastavitelné plochy lze změnou územního plánu vymezit pouze na základě prokázání potřeby vymezení nových zastavitelných ploch. Úkolem územního plánu je vytvořit v obci podmínky pro vyvážený rozvoj. Prognóza počtu obyvatel se do r. 2030 dle RURÚ pro ORP Kroměříž odhaduje na 223 obyvatel a potřeba zastavitelných ploch pro bydlení na 0,46 ha [12]. V platném ÚP je vymezena dostatečná kapacita zastavitelných ploch pro bydlení bez nutnosti vymezovat další plochy.

(2.2) Potřeba ploch pro výrobu souvisí jednak s potenciálem přírodních tak lidských zdrojů. Výroba v obci má místní povahu a je vázána na stávající areál zemědělní výroby, který je navržen k rozšíření o 1,25 ha. Navíc byla při jižním okraji zastavěného území v k.ú. Chvalnov vymezena plocha pro drobnou výrobu v rozsahu 2,61 ha. Řemeslná výroba je rovněž přípustná v plochách smíšených obytných.

Rozvoj technické a dopravní infrastruktury je obecně umožněn v plochách s rozdílným způsobem využití. Záměry z nadřazené dokumentace na vymezení koridorů tech. infrastruktury pro VTL plynovod a el. vedení VVN, ZVN jsou zapracovány.

Platný ÚP vytváří předpoklady pro rozvoj všech funkcí (bydlení, výroba, infrastruktura) a z hlediska vymezení dalších zastavitelných ploch se záměry lokální povahy prověří v rámci jednotl. požadavků na změny v území dle potřeby.

E. Vyhodnocení koordinace využívání území z hlediska širších vztahů v území

(1) Řešené území je součástí Zlínského kraje. Obec Chvalnov-Lísky je středně velká obec, která leží ve vzdálenosti cca. 20 km na jih od města Kroměříž. Obec leží na západním okraji Buchlovských lesů a sousedí s obcemi Cetechovice, Kunkovice, Litenčice, Roštín, Staré Hutě, Střilky, Zástřizly (ZK) a Kožušice (Jmk). Katastrální území obce má rozlohu cca 8,38 km². Zástavba se rozkládá v nadmořské výšce 290 – 570 m n. m. Zastavěným územím protéká Litavka, Chvalnovský potok a jejich bezejmenné přítoky. Území je dotčeno záměry z nadřazené dokumentace na vymezení ploch technické infrastruktury pro VTL plynovod a el. vedení VVN 110 kV, dvojitě el. vedení ZVN 400 kV.

(2) Zájmovým územím prochází silnice II/432 (Kroměříž – Koryčany – Kyjov). Na nadřazený komunikační systém je sídlo napojeno silnicí III/43345 (křižovatka silnice II/432 – křižovatka silnice III/43346) a silnicí III/43346 (Střilky – Litenčice -

Morkovice-Slížany) zajišťující dopravní obsluhu území. Obec je připojena na tranzitní silniční síť na silnici I/50. Obec leží mimo zájmy železniční, letecké a vodní dopravy. Vlastní zástavba v rodinných domech je koncentrována ve větrném stínu v nivách (údolí) Chvalnovského potoka (místní část Chvalnov) a Litavky (místní část Lísky). Z hlediska urbanistické struktury je možné v případě Chvalnova mluvit o návěsní ulicovce; v případě Lísek o dvorcová zástavbě. Ve vztahu k nabídce pracovních příležitostí, občanské vybavenosti, služeb lze sídlo považovat na satelit města Kroměříž. Většina ekonomicky aktivních obyvatel obce (85 %) vyjíždí za prací mimo hranice obce. Dle podkladů obce bylo evidováno v roce 2020 v obci 240 trvale žijících obyvatel. Předpokládaný vývoj počtu obyvatel do roku 2030 je pokles na počet 223 osob. Hustota obyvatelstva je 0,27 obyv./ha (prům. hustota v Zlínském kraji je 1,47 obyv./ha) [9].

(3) Území obce patří do kulturní krajinného celku Kroměřížska se zemědělsky intenzivně využívanou krajinou. Charakteristickým znakem je tedy vizuální otevřenost z východní strany orámovaná masivem Buchlovských lesů. Přechod urbanizovaného prostoru do krajiny je prostřednictvím zahrad a sadů. Kromě lesních klimaxových společenstev (PP Buchlovské lesy) tvoří přírodně cenné biotopy vodní toky a na ně vázaná vegetace. Řešené území patří k migračně významným pro organismy; jižním okrajem ve směru západ - východ prochází dálková migrační koridor zvěře.

(4) Širší územní vztahy v území a návaznosti záměrů (ploch) na sousední území obcí jsou zajištěny v ÚP Chvalnov-Lísky v koordinaci s platnými územními plány sousedních obcí. Konkrétně se jedná (viz výkres B/II.2):

obec Cetechovice, k.ú. Cetechovice

- koridor el. vedení VVN 110 kV (E03), dvojité el. vedení ZVN 400 kV (E13) – návaznost zajištěna vymezením návrhové funkční plochy TE č. 109
- silnice II. tř. - návaznost zajištěna stabilizací funkčních ploch (DS) a stanovením podmínek jejich využití
- řešení ÚSES - návaznost zajištěna stabilizací funkčních ploch (NP, LE) a stanovením podmínek jejich využití
- cyklotrasa č. 5012 - návaznost zajištěna stabilizací funkčních ploch (DX) a stanovením podmínek jejich využití

obec Staré Hutě, k.ú. Staré Hutě

- cyklotrasa č. 5158 - návaznost zajištěna stabilizací funkčních ploch (LE, DX) a stanovením jejich podmínek využití

obec Kunkovice, k.ú. Kunkovice

- řešení ÚSES - návaznost zajištěna vymezením návrhových funkčních ploch ZP č. 49, NP č. 50; stabilizovaných ploch (NP, LE) a stanovením podmínek jejich využití
- silnice III. tř. - návaznost zajištěna stabilizací funkčních ploch (DS) a stanovením podmínek jejich využití

obec Litenčice, k.ú. Litenčice

- koridor el. vedení VVN 110 kV (E03), ZVN 400 kV (E13) – návaznost zajištěna vymezením návrhové funkční plochy TE č. 109
- koridor VTL plynovodu (P01) – návaznost zajištěna vymezením návrhové funkční plochy TE č. 20
- řešení ÚSES - návaznost zajištěna vymezením návrhových funkčních ploch NP č. 62, 64, TE č. 96; stabilizovaných ploch (NP, LE, WT) a stanovením podmínek jejich využití

obec Roštín, k.ú. Roštín

- řešení ÚSES - návaznost zajištěna stabilizací funkčních ploch (NP) a stanovením podmínek jejich využití
- cyklotrasa č. 5158 - návaznost zajištěna stabilizací funkčních ploch (LE) a stanovením jejich podmínek využití

obec Střílky, k.ú. Střílky

- koridor el. vedení VVN 110 kV (E03), ZVN 500 kV (E13) – návaznost zajištěna vymezením návrhové funkční plochy TE č. 11
- koridor VTL plynovodu (P01) – návaznost zajištěna vymezením návrhové funkční plochy TE č. 10
- silnice III. tř. - návaznost zajištěna stabilizací funkčních ploch (DS) a stanovením podmínek jejich využití

obec Zástřizly, k.ú. Zástřizly

- silnice - návaznost zajištěna stabilizací funkčních ploch (DS, DX) a stanovením podmínek jejich využití
- řešení ÚSES - návaznost zajištěna vymezením stabilizovaných ploch (NP, LE, ZP, WT) a stanovením podmínek jejich využití
- cyklotrasa č. 5012 - návaznost zajištěna stabilizací funkčních ploch (LE) a stanovením jejich podmínek využití

obec Kožušice, k.ú. Kožušice (Jmk)

- řešení ÚSES - návaznost zajištěna vymezením návrhových funkčních ploch ZP č. 59; stabilizovaných ploch (WT) a stanovením podmínek jejich využití

F. Vyhodnocení splnění požadavků zadání nebo vyhodnocení splnění požadavků obsažených v rozhodnutí zastupitelstva obce o obsahu změny územního plánu pořizované zkráceným postupem, popřípadě vyhodnocení souladu

F/I. Vyhodnocení splnění požadavků zprávy o uplatňování územního plánu Chvalnov-Lísky

(1) Územní plán Chvalnov-Lísky ve znění změny č. 2 byl vydán opatřením obecné povahy dne 08.07.2021 s nabytím účinnosti dne 31. 07. 2021. Dne 27.12.2021 schválilo zastupitelstvo obce Chvalnov-Lísky na svém zasedání pod č.usn. 1/6/2021 zprávu o uplatňování územního plánu, která je závazným podkladem pro zpracování změny č. 3 ÚP Chvalnov-Lísky.

(2) Požadavky na řešení a způsob zpracování změny č. 3 vyplývající ze schválené zprávy o uplatňování územního plánu byly respektovány následovně:

A – Požadavky vyplývající z vyhodnocení uplatňování územního plánu vč. vyhodnocení změn podmínek, na základě kterých byl územní plán vydán, a vyhodnocení případných nepředpokládaných negativních dopadů na udržitelný rozvoj území

• Vyhodnocení vymezení zastavěného území

- změnou č. 3 bylo aktualizováno vymezení hranice zastavěného území vzhledem k aktuální podkladové mapě (mapový podklad KMD, datum 01.12.2022).

| Tab. č. F-1 | | |
|----------------------|--------------------------------|--|
| Lokalita změny | Popis změny | Zdůvodnění |
| L07, L11, L25 | Nově vymezené zastavěné území. | Úprava hranice zastavěného území v souladu s ust. §58, odst. 2, písm. c, kdy součástí zastavěného území jsou rovněž pozemní komunikace nebo jejich části, ze kterých jsou vjezdy na ostatní pozemky zastavěného území, |

• Vyhodnocení základní koncepce rozvoje území obce, ochrany a rozvoje hodnot

- záměry na změny v území řešené změnou č. 3 nemají dopad na hodnoty (přírodní, kulturní, civilizační) přítomné v území

• Vyhodnocení urbanistické koncepce vč. urbanistické kompozice, vymezení ploch s rozdílným způsobem využití, zastavitelných ploch, ploch přestavby a systému sídelní zeleně

- aktualizován byl výčet zastavitelných ploch vč. jejich výměr v souvislosti s řešením změny č. 3. Požadavek na vymezení zastavitelných ploch vznikl v průběhu zpracování dokumentace ze strany obce.

| Tab. č. F-2 | | |
|----------------|---|--|
| Lokalita změny | Popis změny | Zdůvodnění |
| L01 | Část návrhu TW č. 97 se mění na stav SV; část plochy přestavby zrušena. Ruší se část VPS „kanalizační sběrač“ vč. vyvlastnění. | Úprava koridoru splaškové kanalizace – část koridoru zahrnuta do stabilizované plochy z důvodu existence hospodářské stavby v trase kanalizace. Změna na základě požadavku obce. |
| L02 | Část návrhu TW č. 97 a část stavu SV se mění na návrh TW P.101; nově vymezená plocha přestavby. Nově vymezena VPS s označením „VT.KANALIZAČNÍ SBĚRAČ_101“ | Formální úprava – přečíslování plochy - s ohledem na úpravu koridoru č. 97 (požadavek jednotné metodiky zpracování ÚP). Úprava označení VPS v souladu se Standardem. |
| L10 | Část stavu OV se mění na stav SV. | Změna za účelem sesouladění právního vztahu se skutečným využitím. Na pozemku se nachází rodinný dům. |
| L15 | Část stavu AU se mění na návrh DU Z.102; Nově vymezená VPS s ozn. „VD.KOMUNIKACE 3_102“ s možností vyvlastnění. | Umožnění průchodnosti pro zeměděl. techniku; zajištění přístupu k pozemkům ZPF za účelem obhospodařování; zajištění přístupu ke kapličce. |
| L47 | Část návrhu ZK č. 46 se mění na návrh DU Z.121. Nově vymezená VPS s ozn. „VD.KOMUNIKACE 3_121 a VPO s ozn. | V případě plochy Z.121 se stanovují podmínky využití tak, aby byla zachována migrační průchodnost krajinou pro organismy. |

Tab. č. F-2

| | | |
|------------|---|---|
| | VU.PU11(ZÚR)_121“ s možností vyvlastnění. | |
| L48 | Část stavu AU a část návrhu ZK č. 79 se mění na návrh DU Z.122. Nově vymezená VPS s ozn. „VD KOMUNIKACE 3_122.“ | |
| L16 | Část stavu AU se mění na návrh ZS Z.103. | Vymezení plochy interakční zeleně v zastavěném území podél komunikace na severní straně hřbitova. Jedná se o vytvoření podmínek pro zachování tohoto krajinného prvku, který v území již existuje na pozemcích ZPF ve vlastnictví jiných osob. Liniová zezeň „usazuje“ komunikaci v krajině a ukazuje směr. Z hlediska krajinnotvorného je žádoucí její zachování. |
| L21 | Část stavu SV se mění na návrh TU P.107; stanovuje se možnost vyvlastnění pro VPS s ozn. „VT.KORIDOR TI_107.“ Nově vymezená plocha přestavby. | Na pozemku se nachází část místní komunikace vč. sítí tech. infrastruktury v zastavěném území zahrnující mimo jiné splaškovou kanalizaci, vodovod, plynovod, veřejné osvětlení. Změna za účelem sesouladění právního vztahu se skutečným využitím na základě požadavku obce. V případě přestavby se jedná o změnu funkčního využití v zastavěném území, kdy v souladu s digitální metodikou se vymezuje / označuje změna urbanistické funkce (nová zastavitelná plocha v zastavěném území). |
| L50 | Část stavu ZK se mění na návrh PU Z.124. | Vymezení plochy pro úpravu obratiště, autobusové zastávky a chodníku, opěrné stěny v místní části Lísky v souladu s projekto-ovou dokumentací stavby „Autobusová zastávka Lísky, Chvalnov-Lísky, datum 07/2023.“ |

• **Vyhodnocení koncepce veřejné infrastruktury vč. podmínek pro její umístování**

- koncepce veřejné infrastruktury (technická, dopravní infrastruktura, občanské vybavení, veřejné prostranství) zůstává zachována s tím rozdílem, že byl zapracován koridor tech. infrastruktury pro el. vedení ZVN 400 kV Otrokovice – Střílky (E13) vymezený v nadřazené dokumentaci.
- aktualizováno bylo zařazení ploch tech. infrastruktury, dopravy dle převažující funkčního využití :

Tab. č. F-3

| Lokalita změny | Popis změny | Zdůvodnění |
|----------------|--|--|
| L03 | Část stavu RX se mění na stav SV. | Úprava vymezení funkce plochy s ohledem na skutečné využití – jedná se o oplocený pozemek navazující na zastavěné území. |
| L04 | Část stavu SV se mění na stav OV. | Na pozemku se nachází objekt hasičské zbrojnice. Změna za účelem sesouladění právního vztahu se skutečným využitím a účelem. |
| L05 | Část stavu SV se mění na stav PU. | Úprava funkčního využití s ohledem převažující funkci, kterou je místní doprava v zastavěném území, jehož součástí je veřejné prostranství. Na pozemku se nachází místní komunikace. Zařazení plochy reflektuje ust. §9, odst. 4 vyhl. 501/2006 Sb. |
| L11 | Část stavu ZK se mění na stav PU; nově vymezené zastavěné území. | |
| L06 | Část stavu SV se mění na stav PU. | Úprava funkčního využití s ohledem převažující funkci, kterou je doprava v zastavěném území, jehož součástí je veřejné prostranství. Na pozemku se nachází místní komunikace. Zařazení plochy reflektuje ust. §9 vyhl. 501/2006 Sb. |
| L07 | Část stavu AU se mění na stav PU; nově vymezené zastavěné území. | |
| L08 | Část stavu SV se mění na stav PU. | |
| L24 | Stav ZS se mění na stav OX. | Pozemek tvoří jeden funkční celek s budovou kostela. Změna za účelem sesouladění právního vztahu se skutečným využitím a účelem. |
| L27 | Část stavu SV se mění na stav TE. | Pozemek je součástí energetické distribuční sítě, na kterém se nachází objekt kioskové trafostanice. Změna za účelem sesouladění právního stavu se skutečným využitím. |
| L28 | Část stavu PU se mění na stav TE. | |
| L30 | Návrh TE č. 19, návrh TE č. 99, návrh ZK č. 86, návrh ZK č. 87, část návrhu ZK č. 82, část návrhu NU č. 58 a částí stavu AU se mění na návrh TE K.109; překryvná vrstva ÚSES se vypouští. Nově vymezené VPS s ozn. VT.E(ZÚR)_111 s možností vyvlastnění. | Úprava související se zajištěním podmínek v území pro dvojité el. vedení ZVN 400 kV Otrokovice-Střílky. V původním ÚP vymezený koridor technické infrastruktury pro el. vedení 110 kV Zdounky- Bučovice se rozšiřuje. Trasování a šířka upraveného koridoru respektuje technickou studii na stavbu s ozn. „Stavba V417/817 – zdvojení vedení.“ Šířka koridoru vedení je dána průmětem krajních vodičů, který činí od osy vedení u vyložení nejdelší konzoly na obě strany 14,7 m v běžné trase pro základní klimatické podmínky a zákonem stanovenou šířkou ochranného pásma od krajního vodiče po obou stranách vedení ve vodorovné vzdálenosti 20 m. Celková šířka |
| L31 | Část návrhu ZP č. 46 se mění na návrh ZP K.110. | |
| L32 | Návrh TE č. 95 a část návrhu ZK č. 47 se mění na návrh TE K.111. Nově vymezené VPS a VPO s ozn. VT.E(ZÚR)_111, VU.PU11(ZÚR)_111 s možností vyvlastnění. | |
| L33 | Návrh TE č. 18 a část stavu AU se mění na návrh TE K.112. Nově vymezené VSP s ozn. VT.E(ZÚR)_112 s | |

Tab. č. F-3

| | | |
|------------|---|--|
| | možností vyvlastnění. | |
| L34 | Část návrhu TE č. 17 se mění na návrh TE K.113. Nově vymezené VPS s ozn. P01 (ZÚR) x E(ZÚR). | |
| L35 | Část návrhu TE č. 94 se mění na návrh TE K.114. Nově vymezené VPS a VPO s ozn. VT.P01(ZÚR)_113 I VT.E(ZÚR)_113 s možností vyvlastnění. | |
| L36 | Návrh TE č. 15 a část návrhu TE č. 14 se mění na návrh TE K.115. Nově vymezené VPS s ozn. VT.P01 (ZÚR)_114 I VT.E(ZÚR)_115 s možností vyvlastnění. | |
| L37 | Návrh TE č. 92 a část návrhu TE č. 90 se mění na návrh TE K.116. Nově vymezené VPS a VPO s ozn. VT.P01(ZÚR)_116 I VT.E(ZÚR)_116 I VU.LBK 38_116 s možností vyvlastnění. | koridoru pro dvojité vedení o napěťové hladině 400 kV s nosnými stožáry tvaru Dunaj činí 69,4 m v běžné trase [13], která je zohledněna úpravou ploch č. 11, 15, 18, 19, 92, 93, 95 z původního ÚP. Změnou se koridor VPS s ozn. E13 vymezený v ZÚR ZK upřesnil na parcelní kresbu v požadované šíři 70 m. Vymezením ploch je zajištěn soulad se ZÚR ZK. Právo vyvlastnění vyplývá rovněž ze ZÚR ZK. |
| L38 | Návrh TE č. 11 a část návrhu TE č. 10 se mění na návrh TE K.117. Nově vymezené VPS s ozn. VT.P01(ZÚR)_117 I VT.E(ZÚR)_117 s možností vyvlastnění. | |
| L39 | Část stavu AU se mění na návrh DU Z.118. Nově vymezená VPS s ozn. VD.KOMUNIKACE 7_118 s možností vyvlastnění. | Plocha účelové komunikace pro zajištění dopravní obsluhy vodojemu. Vymezení plochy zohledňuje částečně zaužívanou komunikaci dle faktického stavu a současně vlastnické vztahy – v maximálně možné míře poloha je komunikace je na pozemcích ve vlastnictví obce. |
| L40 | Část stavu AU se mění na návrh DU Z.119. Nově vymezená VPS s ozn. VD.KOMUNIKACE 7_119 s možností vyvlastnění. | |
| L41 | Část návrhu ZP č. 46 se mění na návrh DU Z.120. Nově vymezená VPS a VPO s ozn. VD.KOMUNIKACE 7_120 a VPO s označením VU.PU11(ZÚR)_120 s možností vyvlastnění. | |
| L46 | Část stavu SV a část stavu RX se mění na stav PU. | Úprav vymezení funkce plochy s ohledem na skutečné využití a právní stav – jedná o účelovou komunikaci, jejíž součástí je veřejné prostranství. |

● **Vyhodnocení koncepce uspořádání krajiny vč. vymezení ploch a stanovení podmínek pro změny v jejich využití, územního systému ekologické stability, prostupnost krajiny, protierozní opatření, ochranu před povodněmi, rekreaci, dobývání nerostů apod.**

- koncepce řešení organizace krajiny, řešení ÚSES, prostupnost krajiny je změnou č. 3 zachována
- změnou byly doplněny podmínky využití funkčních ploch WT, AU, LU, ZK, NU vč. ust. §18, odst. 5 stavebního zákona

● **Vyhodnocení stanovení podmínek pro využití ploch s rozdílným způsobem využití**

- doplněn byl výčet ploch s rozdílným způsobem využití vč. základních požadavků na prostorové uspořádání (podlažnost) řešených změnou č. 3 – viz kap. C/I, podkap. I.1.f

● **Vyhodnocení veřejně prospěšných staveb, veřejně prospěšných opatření, pro které lze práva k pozemkům a stavbám vyvlastnit**

- rozsah VPS, VPO s možností vyvlastnění byl změnou č. 3 prověřen. S ohledem na požadavky obce se změnou nad rámec původního řešení vymezují VPS s možností vyvlastnění pro plochy Z.102, Z.118-Z.122 (účelové komunikace), P.101, P.107 (tech. infrastruktura). Změnou byl zapracován koridor tech. infrastruktury (plochy K.109, K.111-K.117) pro dvojité el. vedení ZVN 400 kV (E13) – s ohledem na souběh / průnik tras koridorů E03 a E13 je v ÚP vymezena VPS s ozn. VT.E (ZÚR) zahrnující obě tyto VPS. Z důvodu vymezení koridorů tech. infrastruktury E13 a úpravy koridorů E03 se upravují plochy K.111, K.114, K.116 pro biokoridory ÚSES. Z důvodu vymezení ploch dopravy a rozdělení NRBK na plochy K.110 a K.123 vznikají nové VPO s možností vyvlastnění – viz výkres A/II.3

● **Vyhodnocení veřejně prospěšných staveb a veřejných prostranství, pro které lze uplatnit předkupní právo**

- změnou č. 3 se s ohledem na znění zákona č. 283/2021 Sb. ruší předkupní právo

B – Požadavky vyplývající z vyhodnocení problémů k řešení v územním plánu vyplývající z územně analytických podkladů

(1) Územně analytické podklady zpracované v rozsahu správního území ORP Kroměříž byly aktualizovány ke dni 31.12.2020 (pátá úplná aktualizace) [10]. Z ÚAP vyplývají zejména požadavky na respektování limitů využití území a jeho hodnot. Grafická část ÚAP je promítnuta do výkresové části dokumentace obsahující limity a hodnoty území. Zobrazení jevů ve výkrese č. B/II.2 odpovídá aktuálním datům. Změna č. 3 byla vyhodnocena vzhledem k limitům a hodnotám v území s tím závěrem, že limity v území nemají na předmět řešení změny č. 3 dopad.

(2) V návrhu změny územního plánu byly požadavky z RURÚ pro ORP Kroměříž [12] zpracovány následovně:

| environmentální (životní prostředí) pilíř | |
|---|---|
| horninové prostředí a geologie | <ul style="list-style-type: none"> záměry řešené změnou č. 3 nejsou ve střetu se svahovými nestabilitami |
| vodní režim | <ul style="list-style-type: none"> plochy Z.102, Z.103, Z.118-Z.122, Z.124, K.109-K.117, K.123, P.101, P.107 nejsou ve střetu s evidovanými vodními toky ve smyslu „navrhovat opatření v případě střetu“; v případě křížení s el. vedením se jedná o nadzemní stavbu – tj. kabely nad vodním tokem a sloupy umístěné mimo koryta vodních toků vsakování dešťových vod je zohledněno stanovením koef. zastavěnosti – viz kap. I.1.f výroku |
| hygiena životního prostředí | <ul style="list-style-type: none"> likvidace splaškových vod je řešena v souladu s PRVK ZK. V souladu se zprávou byla upravena plocha č. 97 – nově plocha P.101 (L01); na základě požadavku obce vymezena plocha P.107 (L21). |
| ochrana přírody a krajiny | <ul style="list-style-type: none"> zeleň je přípustná funkce v plochách s rozdílným způsobem využití – změnou se vymezuje plocha Z.103 (L16), K.110 (L31), K.123 (L49). |
| ZPF, PUPFL | <ul style="list-style-type: none"> navrhovaným řešením dochází k záborům ZPF a PUPFL – vyhodnocení předpokládaných záborů ZPF, PUPFL viz kap. I/1, I/2. |

| ekonomický (hospodářský) pilíř | |
|---|--|
| veřejná dopravní a technická infrastruktura | <ul style="list-style-type: none"> změnou byly vymezeny plochy Z.102, Z.118-Z.122 pro zkvalitnění dopravní obsluhy zastavěného území a plochy K.109, K.111-K.117 pro dvojité el. vedení ZVN 400 kV – viz výkres č. A/II.2 |
| hospodářské podmínky | <ul style="list-style-type: none"> v rovině územního plánování jsou vytvořeny podmínky pro odstranění nezaměstnanosti vymezením stabilizovaných a návrhových ploch výroby a stanovením podmínek využití ploch |

| sociodemografický (soudržnost společenství obyvatel) | |
|--|--|
| sociodemografické podmínky v území | <ul style="list-style-type: none"> změna č. 3 nemá dopad na tuto problematiku |

C – Požadavky vyplývající z vyhodnocení souladu územního plánu s politikou územního rozvoje a územně plánovací dokumentací vydanou krajem

• Vyhodnocení souladu s PÚR ČR ve znění závazném od 1.3.2024

Z PÚR ČR ve znění závazném od 01.09.2023 vyplývají pro území obce Chvalnov-Lísky požadavky na vymezení koridorů tech. infrastruktury:

- koridor **P09** pro plynovod přepravní soustavy s názvem „Moravia – VTL plynovod“

- koridor **E19** pro dvojité vedení 400 kV Otrokovice–Sokolnice a Prosenice–Otrokovice a souvisejících ploch pro rozšíření elektrických stanic 400/110 kV Prosenice, Otrokovice a Sokolnice

Koridory republikového a krajského významu jsou zpřesněny v ZÚR ZK vymezením VPS s ozn. P01 („Moravia – VTL plynovod“), VPS s ozn. E03 (VVN 110 kV Zdounky – Bučovice) a VPS s označením E13 (ZVN 400 kV Otrokovice – Střílky). Změna č. 3 byla vyhodnocena vzhledem k republikovým prioritám územního plánování s tím výsledkem, že jsou respektovány – viz kap. A/1

• Vyhodnocení souladu se ZÚR ZK ve znění aktualizace č. 4

Platný ÚP Chvalnov-Lísky respektuje a naplňuje požadavky ZÚR ZK. Změna č. 3 byla vyhodnocena v souladu se ZÚR ZK ve znění aktualizace č. 4 s tím závěrem, že změnou č. 3 jsou požadavky plynoucí z dokumentace vydané krajem respektovány. Zpracován byl koridor pro technickou infrastrukturu ZVN 400 kV Otrokovice – Střílky (kód VPS: E13)

– viz kap. A/2.

● **Vyhodnocení souladu s rozvojovými programy a koncepcemi Zlínského kraje**

Změna č. 3 byla vyhodnocena vzhledem k aktualizovaným dokumentům kraje – viz kap. A/2 , odst. 3, priorita 12

● **Vyhodnocení souladu z hlediska širších územních vztahů**

Změna č. 3 byla vyhodnocena vzhledem k širším územním vztahům s tím závěrem, že územní podmínky byly vyhodnoceny a zapracovány již v původním ÚP – viz kap. E odůvodnění.

D – Požadavky vyplývající z prokázání nemožnosti využít vymezené zastavitelné plochy a vyhodnocení potřeby vymezení nových zastavitelných ploch

- **Vyhodnocení prokázání potřeby vymezení nových zastavitelných ploch** – viz kap. D

E – Požadavky vyplývající z pokynů pro zpracování návrhu změny územního plánu Chvalnov-Lísky

E. 1. Vyhodnocení požadavků na základní koncepci rozvoje území obce vyjádřené zejména v cílech zlepšování dosavadního stavu, včetně rozvoje obce a ochrany hodnot jejího území, v požadavcích na změnu charakteru obce, jejího vztahu k sídelní struktuře a dostupnosti veřejné infrastruktury

a) Požadavky na urbanistickou koncepci, zejména na prověření plošného a prostorového uspořádání zastavěného území a na prověření možných změn, včetně vymezení zastavitelných ploch

- *zachovat urbanistickou koncepci stanovenou v územním plánu*

Vyhodnocení: Změnou č. 3 byly provedeny dílčí úpravy na základě pokynů plynoucích ze schválené zprávy o uplatňování ÚP a na základě požadavků obce uplatněných v průběhu zpracování dokumentace. Do urbanistické koncepce (plošné uspořádání) nebylo zasahováno. Změnou č. 3 byly uvedeny v soulad požadavky z nadřazené dokumentace s územně plánovací dokumentací obce.

- *přehodnotit podmínky pro využití ploch s rozdílným způsobem využití*

Vyhodnocení: Změnou č. 3 byly upraveny podmínky využití ploch s rozdílným způsobem využití tak, aby stanovená urbanistická koncepce byla zachována - viz kap. I.1.f výroku.

- *doplnit pojmy, které nejsou definované stavebním zákonem a souvisejícími vyhláškami*

Vyhodnocení: Změnou č. 3 byly doplněny pojmy užití v podmínkách využití ploch s rozdílným způsobem využití a jenž nejsou obecně známé – viz kap. I.1.f výroku.

- *zastavěné území bude aktualizováno v celém řešeném území v souladu se stavebním zákonem a souvisejícími předpisy*

Vyhodnocení: Vymezení zastavěného území bylo vyhodnoceno a aktualizováno ke dni 1.12.2022.

- *prověřit změnu plochy rekreace (R) na plochu smíšenou obytnou vesnickou (SO.3) - pozemek parc. č. 187/16 v katastrálním území Chvalnov*

| | | | | Tab. F-4 |
|------------|-----------------|-----------------------------------|---|---------------|
| č. žádosti | Dotčené pozemky | Požadavek | Zpracování | Změnový prvek |
| | p.č. 187/16 | Změna na plochu smíšenou obytnou. | Vymezeno jako stabilizovaná plocha smíšená obytná venkovská (SV) . | L03 |

Pozemek (ostatní plocha) se nachází v zastavěném území a byl vymezen z části jako stabilizovaná plocha rekreace (RX) a z části jako stabilizovaná plocha smíšená obytná (SV). Jedná se tedy o jeden funkční celek v zastavěném území. S ohledem na stanovené podmínky v původním ÚP odpovídá navíc hlavní využití občanskému vybavení, které je přípustnou činností v plochách smíšených obytných venkovských (SV). Vzhledem k charakteru obce, sídelní struktury a velikosti pozemku, kde se mísí několik funkcí, není účelné dílčí dělení funkčních ploch v rámci jednoho pozemku s převažujícím účelem bydlení. Rekreace je přípustná funkce v plochách SV.

- *prověřit návrhovou plochu smíšenou obytnou vesnickou (SO.3 č. 3), do které zasahuje sesuvné území.*

Vyhodnocení: Plocha č. 3 není situovaná v území s evidovanými svahovými nestabilitami [3]. Z podkladů nevyplývá žádný střet se sesuvným územím a není nutno navrhnout žádné opatření.

b) Požadavky na koncepci veřejné infrastruktury

- *prověřit koncepci veřejné infrastruktury*

Vyhodnocení: Záměry z PÚR ČR, ZÚR ZK jsou změnou respektovány. Změnou č. 3 byl zapracován koridor tech. infrastruktury E13 pro el. vedení ZVN 400 kV Otrokovice – Střílky – nově vymezené plochy **K.109, K.111-K.117**. Požadavky na řešení zásobování energiemi, pitnou vodou a odkanalizování zastavěného území byly zohledněny v původním ÚP a zůstávají beze změny. Změnou č. 3 se upravuje část koridoru pro stoku splaškové kanalizace – viz změnový prvek L02.

c) Požadavky na koncepci uspořádání krajiny, zejména na prověření plošného a prostorového uspořádání nezastavěného území a na prověření možných změn, včetně prověření, ve kterých plochách je vhodné vyloučit umístění staveb, zařízení a jiných opatření pro účely uvedené v §18 odst. 5 stavebního zákona

- *respektovat přírodní a kulturní hodnoty území; respektovat současný krajinný ráz obce*

Vyhodnocení: Změnou č. 3 byly v textové části výroku doplněny podmínky funkčních ploch v nezastavěném území s ohledem na znění §18, odst. 5 stavebního zákona.

E. 2. Vyhodnocení požadavků na vymezení ploch a koridorů územních rezerv a na stanovení jejich využití, které bude nutno prověřit

Změnou č. 3 nebyly vymezeny žádné plochy a koridory územních rezerv.

E. 3. Vyhodnocení požadavků na prověření vymezení veřejně prospěšných staveb, veřejně prospěšných opatření a asanací, pro které bude možné uplatnit vyvlastnění nebo předkupní právo

- *prověřit vymezené veřejně prospěšné stavby a veřejně prospěšná opatření a upravit předkupní právo a právo vyvlastnění v souladu s §101 stavebního zákona*

Vyhodnocení: Změnou č. 3 byly prověřeny požadavky obce na vymezení ploch VPS a požadavky plynoucí z nadřazené dokumentace na vymezení republikových a krajských záměrů – nově se vymezují plochy Z.102 (změnový prvek L15), P.107 (změnový prvek L21), K.109 (změnový prvek L30), K.111 (změnový prvek L32), K.112 (změnový prvek L33), K.113 (změnový prvek L34), K.114 (změnový prvek L35), K.115 (změnový prvek L36), K.116 (změnový prvek L37), K.117 (změnový prvek L38), K.118 (změnový prvek L39), K.119 (změnový prvek L40), K.120 (změnový prvek L41), Z.121 (změnový prvek L47), Z.122 (změnový prvek L48) s možností omezení výkonu vlastnického práva. Právo vyvlastnění je vymezené v souladu s § 170 stavebního zákona. Jedná se o stavby dopravní a technické infrastruktury vymezené na základě nadřazené dokumentace, příp. se jedná o lokální požadavky.

Předkupní právo bylo zrušené v případě plochy veřejného prostranství č. 26 (změnový prvek L26), která byla vypuštěna.

E. 4. Vyhodnocení požadavků na prověření vymezení ploch a koridorů, ve kterých bude rozhodování o změnách v území podmíněno vydáním regulačního plánu, zpracováním územní studie nebo uzavřením dohody o parcelaci

Požadavek na zpracování regulačního plánu, územních studií nebyl stanoven a nevyplývá ani z vlastního řešení změny č. 3.

E. 5. Vyhodnocení požadavků na zpracování variant řešení

Požadavek na zpracování variant řešení nebyl stanoven.

E. 6. Vyhodnocení požadavků na uspořádání obsahu návrhu změny územního plánu a na uspořádání obsahu jeho odůvodnění včetně měřítek výkresů a počtu vyhotovení

(1) Změna č. 3 ÚP Chvalnov-Lísky byla zpracována v souladu se zákonem č. 183/2021 Sb., o územním plánování a stavebním řádu (stavební zákon), ve znění pozdějších předpisů ve spojení s ust. § 334a odst. 2 zákona č. 283/2021 Sb., stavební zákon, ve znění pozdějších předpisů) a v souladu s vyhláškami č. 500/2006 Sb. o územně analytických podkladech, územně plánovací dokumentaci a způsobu evidence plánovací činnosti, vyhl. č. 501/2006 Sb. o obecných požadavcích na využívání území, v platném znění a s přihlédnutím k aktuálním metodickým doporučením na zpracování změn územních plánů pro Zlínský kraj. Návrh změny je zpracován přiměřeně k rozsahu a obsahu zpracovávané změny ve vztahu k aktuálně platnému územnímu plánu.

(2) návrh změny č. 3 obsahuje:

A – výrok změny – zahrnující textovou a grafickou část

B – odůvodnění změny – zahrnující textovou a grafickou část

Textová část odůvodnění změny ÚP obsahuje srovnávací text s vyznačením změn. Skladba výkresů vyplývá z původního územního plánu. Označení výkresů se mění s ohledem na srozumitelné odlišení grafické části výroku a odůvodnění s přihlédnutím k příloze č. 7 vyhl. 500/2006 Sb.

- Textová část návrhu (výroku) změny je zpracována bodově v rozsahu měněných částí ÚP Chvalnov-Lísky. Grafická část výroku změny č. 3 je zpracována nad aktuálním mapovým podkladem. Změna byla zpracována formou „zobrazení jednotlivých měněných prvků doplněných popisem“. Grafická část návrhu změny obsahuje výkresy:

| | | |
|--------|---|---------|
| A/II.1 | Výkres základního členění území | 1:5 000 |
| A/II.2 | Hlavní výkres | 1:5 000 |
| A/II.3 | Výkres veřejně prospěšných staveb, opatření a asanací | 1:5 000 |
- Textová část odůvodnění změny obsahuje odůvodnění změny č. 3 dle přílohy č. 7 vyhl. č. 500/2006 Sb., textovou část platného ÚP Chvalnov-Lísky s vyznačením změn, tj. úplné změnové (srovnávací) znění výroku změny a návrh úplného znění (předpokládanou podobu) textové části návrhu (výroku) ÚP po vydání změny. Grafická část odůvodnění změny č. 3 je zpracována nad aktuálním mapovým podkladem za použití aktuálních dat ÚAP. Podkladem pro výkres širších vztahů je ZÚR ZK. Grafická část odůvodnění změny obsahuje výkresy:

| | | |
|--------|---|------------|
| B/II.1 | Výkres širších vztahů | 1: 100 000 |
| B/II.2 | Koordinační výkres | 1:5 000 |
| B/II.3 | Výkres předpokládaných záborů půdního fondu | 1:5 000 |
| A/II.1 | Výkres základního členění území - předpokládaná podoba po vydání změny č. 3 | 1:5 000 |
| A/II.2 | Hlavní výkres - předpokládaná podoba po vydání změny č. 3 | 1:5 000 |
| A/II.3 | Výkres veřejně prospěšných staveb, opatření a asanací - předpokládaná podoba po vydání změny č. 3 | 1:5 000 |
- Úplné znění územního plánu po vydání změny obsahuje následující části:
 - **textová část** výroku ÚP Chvalnov-Lísky zahrnující úplné znění po vydání změny (tj. srovnávací znění textové části návrhu ÚP z odůvodnění změny po přijetí změn)
 - **grafická část** návrhu ÚP Chvalnov-Lísky ve struktuře platného ÚP, tj.

| | | |
|--------|---|---------|
| A/II.1 | Výkres základního členění území | 1:5 000 |
| A/II.2 | Hlavní výkres | 1:5 000 |
| A/II.3 | Výkres veřejně prospěšných staveb, opatření a asanací | 1:5 000 |
 - součástí je dále

| | | |
|--------|--------------------|---------|
| B/II.2 | Koordinační výkres | 1:5 000 |
|--------|--------------------|---------|

(3) Počet vyhotovení v listinné podobě a na CD (formát pdf) pro jednotlivé fáze projednání odpovídá požadavku ze schválené zprávy o uplatňování ÚP.

F – Požadavky na vyhodnocení předpokládaných vlivů změny územního plánu na udržitelný rozvoj území

Východní část řešeného území je součástí soustavy NATURA 2000, EVL Chříby (CZ0624072). Vliv předmětu řešení změny č. 3 ÚP Chvalnov-Lísky na soustavu chráněných území Natura 2000 i na posouzení z hlediska vlivů na životní prostředí (dle §10 zák. č. 100/2001 Sb.) je vyloučen. Při projednání návrhu zprávy o uplatňování územního plánu neuplatnil dotčený orgán požadavek na vyhodnocení vlivu na evropsky významnou lokalitu, ptačí oblast, ani požadavek na vyhodnocení vlivu na životní prostředí a nebyl tak stanoven ani požadavek na vyhodnocení vlivů na udržitelný rozvoj. **Vzhledem k výše uvedenému nebylo ve změně č. 3 ÚP Chvalnov-Lísky zpracovááno Vyhodnocení vlivů na udržitelný rozvoj území.**

G – Požadavky na vyhodnocení zpracování variant řešení návrhu změny územního plánu, je-li zpracování variant vyžadováno

Požadavek na zpracování variant řešení nebyl stanoven a nevyplynul ani z řešení změny č. 3.

H – Návrh na pořízení nového územního plánu, pokud ze skutečností uvedených pod písmeny a) až d) vyplyne potřeba změny, která podstatně ovlivňuje koncepci územního plánu

Požadavek na pořízení nového územního plánu nebyl v obsahu změny stanoven.

I – Požadavky na eliminaci, minimalizaci nebo kompenzaci negativních dopadů na udržitelný rozvoj území, pokud byly ve vyhodnocení uplatňování územního plánu zjištěny

Bez požadavku.

J – Návrh na aktualizaci Zásad územního rozvoje Zlínského kraje

Bez požadavku.

F/II – Vyhodnocení se schváleným výběrem nejvhodnější varianty a podmínkami k její úpravě v případě postupu podle ust. §51 odst. 2 stavebního zákona

Požadavek na zpracování návrhu změny č. 3 ve variantách nebyl uplatněn a potřeba nevyplývala ani z vlastního řešení změny č. 3.

F/III – Vyhodnocení s pokyny pro zpracování návrhu územního plánu v případě postupu podle ust. §51 odst. 3 stavebního zákona

Bude doplněno na základě výsledku projednání.

F/IV – Vyhodnocení s pokyny pro zpracování návrhu územního plánu v případě postupu podle ust. §53 odst. 3 stavebního zákona

Bude doplněno na základě výsledku projednání.

F/V – Vyhodnocení s pokyny pro zpracování návrhu územního plánu v případě postupu podle ust. §54 odst. 3 stavebního zákona

Bude doplněno na základě výsledku projednání.

F/VI – Vyhodnocení s rozhodnutím o pořízení územního plánu nebo jeho změny a o jejím obsahu v případě postupu podle ust. 1 §55 odst. 3 stavebního zákona

Změna č. 3 územního plánu je zpracována na základě schválené zprávy o uplatňování územního plánu Chvalnov-Lísky za uplynulé období 2015-2021.

G. Výčet záležitostí nadmístního významu, které nejsou řešeny v zásadách územního rozvoje (§43 odst. 1 stavebního zákona) s odůvodněním potřeby jejich vymezení

Změnou č. 3 nejsou navrhovány žádné záměry nadmístního významu a ani takový požadavek nevyplýval ze schválené zprávy o uplatňování.

H. Výčet prvků regulačního plánu s odůvodněním jejich vymezení

(1) Územní plán Chvalnov-Lísky nebyl pořizován s prvky regulačního plánu. Ze schválené zprávy o uplatňování změny nevyplývá požadavek na řešení změny č. 3 ÚP s prvky regulačního plánu.

I. Vyhodnocení předpokládaných důsledků navrhovaného řešení na zemědělský půdní fond a pozemky určené k plnění funkce lesa

I/1 – Širší vztahy důsledků navrhovaného řešení na zemědělský půdní fond

(1) Změnou č. 3 je nad rámec ploch uvedených v platném ÚP Chvalnov-Lísky řešeno vymezení ploch **Z.102, Z.103, P.107, K.109-K.117, Z.118-Z.122, K.123, Z.124** – odůvodnění viz kap. F/I, podkap. D.

(2) V grafické části dokumentace, výkres č. B/II.3 jsou zobrazeny všechny změnové lokality mající dopad na zábor ZPF. Vyhodnocení záborů ZPF se týká pouze těch ploch a koridorů, kterou jsou řešeny změnou nad rámec ploch původního ÚP Chvalnov-Lísky, tj. plocha Z.102 (**L15**), Z.103 (**L16**), P.107 (**L21**), K.109 (**L30**), K.110 (**L31**), K.111 (**L32**), K.112 (**L33**), K.113 (**L34**), K.114 (**L35**), K.115 (**L36**), K.116 (**L37**), K.117 (**L38**), Z.118 (**L39**), Z.119 (**L40**), Z.120 (**L41**), Z.121 (**L47**), Z.122 (**L48**), Z.123 (**L49**), Z.124 (**L50**). Ostatní změnové lokality nevytvářejí požadavek na zábor ZPF, resp. PUPFL.

| Lokalita | Popis změny |
|------------|---|
| L15 | Část stavu AU se mění na návrh DU č. Z.102. |
| L16 | Část stavu AU se mění na návrh ZS č. Z.103. |
| L21 | Část stavu SV, část stavu AU a část stavu PU se mění na návrh TU č. P.107; nově vymezené zastavěné území. |
| L30 | Návrh TE č. 19, návrh TE č. 99, návrh ZK č. 86, návrh ZK č. 87, část návrhu ZK č. 82, část návrhu NU č. 58 a část stavu AU se mění na návrh TE č. K.109; překryvná vrstva ÚSES se vypouští. |
| L31 | Část návrhu ZK č. 46 se mění na návrh ZK č. K.110. |
| L32 | Návrh TE č. 95 a část návrhu ZK č. 47 se mění na návrh TE č. K.111. |
| L33 | Návrh TE č. 18 a část stavu AU se mění na návrh TE č. K.112. |
| L34 | Část návrhu TE č. 17 se mění na návrh TE č. K.113. |
| L35 | Část návrhu TE č. 94 se mění na návrh TE č. K.114. |
| L36 | Návrh TE č. 15 a část návrhu TE č. 14 se mění na návrh TE č. K.115. |
| L37 | Návrh TE č. 92 a část návrhu TE č. 90 se mění na návrh TE č. K.116. |
| L38 | Návrh TE č. 11 a část návrhu TE č. 10 se mění na návrh TE č. K.117. |
| L39 | Část stavu AU se mění na návrh DU č. Z.118. |
| L40 | Část stavu AU se mění na návrh DU č. Z.119. |
| L41 | Část návrhu ZK č. 46 se mění na návrh DU č. Z.120. |
| L47 | Část návrhu ZK č. 46 se mění na návrh DU č. Z.121. |
| L48 | Část stavu AU a část návrhu ZK č. 79 se mění na návrh DU č. Z.122. |
| L49 | Část návrhu ZK č. 46 se mění na návrh ZK č. K.123. |
| L50 | Část stavu ZK se mění na návrh PU č. Z.124. |

(3) Navrhované plochy řešené touto změnou s dopadem do ZPF se nachází na zemědělských půdách zařazených do tříd ochrany:

| TŘÍDA OCHRANY (BPEJ) | Návrhové plochy řešené změnou č. 3 nad rámec ploch ÚP Chvalnov-Lísky |
|--|---|
| II. (3.58.00, 5.08.10) | lok. K.116 ; část lok. K.111, K.112, K.117 |
| III. (3.19.11, 5.08.50) | lok. P.107, Z.118, K.123 ; část lok. Z.102, K.110, K.111, K.112, K.113, K.117, Z.120, Z.121 |
| IV. (3.19.51, 3.20.51, 3.19.51) | lok. K.109, Z.119, Z.122 ; část lok. K.110, K.112, K.113, Z.120, Z.121, K.123 |
| V. (3.40.77) | lok. K.114 , část lok K.115 |

Součet navrhovaných ploch řešených změnou č. 3 ÚP Chvalnov-Lísky a jejich dopad na zábor ZPF činí 45,44 ha. Reálný zábor bude max. 0,24 ha. Podrobné zdůvodnění je uvedeno dále.

(4) **Komplexní zdůvodnění předpokládaných záborů ZPF**

Zemědělský půdní fond tvoří 63 % z celkové plochy správního území obce Chvalnov-Lísky (838,81 ha) řešeného změnou č. 3. Většinu ZPF tvoří trvale orná půda (50% celkové plochy ZPF). Podrobně (dle údajů ČÚZK, k 01. 01. 2023) jsou údaje o uspořádání ZPF uvedeny v následující tabulce [8].

| ZPF celkem z toho : | 560,76ha z toho: | 63 % k.ú. Chvalnov + Lísky z toho : |
|--------------------------------------|-----------------------------------|--|
| orná půda | 520,4 ha | 93 % ZPF |
| trvalé travní porosty | 14,83 ha | 3 % ZPF |
| vinice | 0 ha | 0 % ZPF |
| zahrada | 19,25 ha | 3 % ZPF |
| ovocný sada | 6,28 ha | 1 % ZPF |

a) Předpokládané zábery půdního fondu – plochy dopravy všeobecné (DU)

Vymezují se plochy **Z.102, Z.118-Z.122** pro zkvalitnění dopravní obsluhy a zajištění přístupu na pozemky ZPF za účelem jejich obhospodařování či za účelem zpřístupnění / zajištění vstupů k nemovitostem. Zábor ZPF je v rozsahu 0,06 ha. Z hlediska kultur se jedná o ornou půdu. Dle bonitovaných půdně ekologických jednotek se jedná z hlediska kvality půd o půdy převážně o půdy podprůměrné kvality (IV. tř.). Pozemkově bude návrh komunikací řešen v rámci komplexních pozemkových úprav.

Řešení různých forem dopravy a vytvářet předpoklady pro lepší dostupnost území je jednou z republikových priorit PUR ČR – viz kap. A/1. Rovněž vytvářet plochy veřejné infrastruktury a podporovat zkvalitnění dopravní infrastruktury jsou krajské priority uvedené v ZÚR ZK – viz kap. A/2. Realizace záměrů v plochách Z.102, Z.118-Z.122 přispívá k naplnění cílů PUR ČR a ZÚR ZK. Zásady ochrany ZPF dle §4 zák. č. 334/1992, Sb., o ochraně ZPF, jsou splněny:

- navržené plochy umožňují obhospodařování ZPF
- nebude narušena organizace zemědělského půdního fondu, tj. návrhem nevznikají zbytkové plochy pro zeměděl. využití
- nedochází k narušení hydrologických a odtokových poměrů
- nedochází k narušení sítě zemědělských účelových komunikací – plochy budou sloužit souč. zemědělské dopravě pro obhospodařování pozemků ZPF
- využití ploch na půdách IV. tř. bonity je možné; rozsah záborů odpovídá potřebě k realizaci záměru a bude dále předmětem řešení komplexních pozemkových úprav

b) Předpokládané zábery půdního fondu – plochy sídelní zeleně ostatní (ZS)

Vymezena je plocha **Z.103** za účelem realizace interakční zeleně podél navrhované plochy účelové komunikace, resp. okraje hřbitova. Nově navržená plocha tvoří přechod zastavěného území do volné krajiny a je krajinotvorným záměrem. Rozsah záborů činí 0,09 ha orné půdy IV. tř. ochrany ZPF.

c) Předpokládané zábery půdního fondu – plochy krajinné zeleně (ZK)

Vymezeny jsou plochy **K.110 a K.123**, které je součástí nadregionálního biokoridoru ÚSES. Plochy byly vymezeny v původním ÚP – v obou případech se jedná o technickou úpravu původní plochy, která byla rozdělena na dvě nové plochy z důvodu vymezení plochy dopravy Z.120. Rozsah záborů je 1,6 ha. Jedná se o půdy III a IV. tř. bonity. Důvodem vymezení plochy je vytvoření podmínek pro migrační průchodnost pro organismy

Ochrana a rozvoj přírodních hodnot je jednou z republikových priorit stanovených v PÚR ČR – viz kap. A/1.1. Rovněž vytváření podmínek pro ochranu krajiny, řešení ÚSES a ochrana životního prostředí je požadavek plynoucí ze ZÚR ZK – viz kap. A/1.2. Na pozemky nezbytné k uskutečnění opatření, projektů a plánů tvorby systému ekologické stability podle § 4 odst 1 zákona č. 114/92 Sb. ve znění pozdějších předpisů se dle § 59 odst. 3 téhož zákona nevztahují ustanovení o ochraně zemědělského půdního fondu.

d) Předpokládané zábery půdního fondu – plochy technické infrastruktury všeobecné (TU), pro energetiku (TE), vodní hospodářství (TW)

Vymezeny jsou plochy **K.109, K.111-K.117** pro koridor tech. infrastruktury el. vedení VVN 110 kV Zdounky – Bučovice a ZVN 400 kV Otrokovice – Střílky, které jsou vymezené v ZÚR ZK – ve své podstatě se jedná o rozšíření již vymezeného koridoru E03 (úprava ploch č. 11, 15, 18, 19, 92, 93, 95 z původního ÚP) o koridor E13.

Trasa E13 a šířka koridoru respektuje jednak ZÚR ZK tak rovněž technickou studii „V417/817 – zdvojení vedení.“ Jedná se o nadzemní el. vedení zahrnující stavbu stožárů ukotvených do ŽB patek. V celé trase se jedná o 197 ks stožárů. Vlastní dvojitě vedení je v maximální možné míře vedeno v koridoru stávajícího vedení.

Předpokládaný rozsah záborů ZPF je 43,63 ha. Vliv vlastní stavby a celkový záměr byl v rámci technické studie posouzen na lokality soustavy Natura a na životní prostředí. Celkový zábor pro stožáry v celé trase činí 1,7 ha. Trvalý zábor ZPF pro jeden stožár činí 87m² [13], což je více než limit 30 m² uvedený v ust. §9 zák. č. 334/1992 Sb. Na území obce se jedná o 9 ks stožárů, tj. celkový reálný zábor ZPF bude 270 m², tj. max. 0,03 ha.

Plocha **P.107** je určena pro sítě tech. infrastruktury zahrnující mimo jiné vodovod, kanalizaci, plynovod, veřejné osvětlení. Rozsah záborů je 0,06 ha, z čehož se jedná o půdy III. a IV. tř. ochrany ZPF.

Požadavek pro rozvoj veřejné infrastruktury je jednou z republikových priorit PUR ČR – viz kap. A/1. Rovněž vytvářet plochy veřejné infrastruktury a podporovat rozvoj technické infrastruktury jsou krajské priority uvedené v ZÚR ZK – viz kap. A/2. Realizace záměru v plochách P.107, K.109, K.111-K.117 přispívá k naplnění cílů PUR ČR a ZÚR ZK. Zásady ochrany ZPF dle §4 zák. č. 334/1992, Sb., o ochraně ZPF, jsou splněny:

- navržené plochy umožňují obhospodařování ZPF – zábor ZPF je omezen na vlastní polohu staveb stožárů el. vedení
- nebude narušena organizace zemědělského půdního fondu - návrhem nevznikají zbytkové plochy pro zeměděl. využití
- nedochází k narušení hydrologických a odtokových poměrů
- bude zajištěna funkčnost ponechaných melioračních systémů
- požadavek na minimalizaci záborů ZPF je respektován - rozsah záborů odpovídá potřebě k realizaci vlastního záměru

e) Předpokládané zábory půdního fondu – plochy veřejného prostranství všeobecného (PU)

Na základě požadavku obce byla v místní části Lísky vymezena plocha **Z.124** pro úpravu obřatiště autobusů a autobusové zastávky. K záboru ZPF nedochází. Dotčeny jsou silniční pozemky, resp. pozemky silniční zeleně. Požadavek na vytváření veřejné infrastruktury je jednou z republikových priorit PUR ČR – viz kap. A/I.

Bilance záborů ZPF zpracovaná podle vyhl. č. 271/2019 Sb. – viz tabulková příloha.

Závěr:

Vymezení ploch řešených změnou č. 3 navazuje na koncepci založenou ÚP Chvalnov-Lísky. Navržené řešení představuje z hlediska bilančních dopadů na zábor zemědělského půdního fondu (ZPF) zásah v rozsahu 45,44 ha, z čehož připadá 96,3 % na tech. a dopravní infrastrukturu a 3,7 ha na realizaci zeleně, přičemž je nutné zohlednit:

- 1) zábory ZPF pro záměry ze ZÚR ZK byly řešeny v rámci krajské dokumentace. Rozsah záměru pro dvojitě el. vedení je omezen na vlastní stavbu stožárů a na území obce Chvalnov-Lísky bude max. 0,03 ha, tj. 43,6 ha bude nadále součástí ZPF.
- 2) zábory ZPF se nevztahují na plochy pro řešení ÚSES

Celkový rozsah záborů tak bude činit: 45,44 – (43,6+1,6) = 0,24 ha

Zásady ochrany zemědělského půdního fondu (§ 4 a 5 zák. č. 334/1992Sb.) jsou respektovány. **Navržené řešení je z hlediska ochrany veřejných zájmů (ochrana ZPF) akceptovatelné.**

I/2 - Vyhodnocení předpokládaných důsledků navrhovaného řešení na pozemky určené k plnění funkcí lesa

(1) Z celkové výměry území řešeného územním plánem (838,81 ha) zaujímají plochy lesů **30 %** (254,03 ha). Všechny lesy mají hospodářský charakter a jsou situovány převážně na úbočí jako součást komplexu Buchlovských lesů či podél Litavky. Bloky lesa či jejich částí jsou vymezeny jako plochy lesní všeobecné (**LU**).

(2) Navrženým řešením k záboru PUPFL dochází v případě koridoru tech. infrastruktury pro záměry nadmístního významu (el. vedení ZVN 400 kV, VVN 110 kV). Jedná se o veřejně prospěšné stavby, které jsou vymezeny v ZÚR ZK.

| č. návrhové plochy | Kód | Charakteristika | Zábor PUPFL (ha) |
|--------------------|-----|---|------------------|
| K.113 | TE | připojení obce Březůvky na skupinový vodovod Zlín | 0,57 |

| | | |
|---------------|----|------|
| K.115 | TE | 0,01 |
| celkem | | 0,58 |

(3) V pásmu 50 m od okraje lesa se nachází koridory tech. infrastruktury pro VTL plynovod a el. vedení ZVN a VVN. Záměry jsou v dokumentaci polohově zapracovány v souladu se ZÚR ZK.

J. Úplné změnové (srovnávací) znění výrokové části změny územního plánu

Viz samostatná příloha.

Použité zdroje:

[1] AOPK ČR, <http://mapy.nature.cz/>

[2] CHMÚ, <https://www.chmi.cz>

[3] ČGS, www.geology.cz, www.geologickasluzba.cz

[4] Povodňový informační systém, www.povis.cz

[5] Povodňový portál, www.edpp.cz

[6] MŽP, <https://www.sekm.cz/portal>

[7] <http://geoportal.gov.cz/web/guest/home>

[8] www.cuzk.cz

[9] ČSÚ, <http://vdb.czso.cz/vdbvo/uvod.jsp>

[10] ZÚR ZK, ÚAP ZK, <https://juapzk.geostore.cz/portal/>

[11] PRVK ZK, <http://vms4.kr-zlinsky.cz/prvkuk/>

[12] RURÚ ZK, <http://gis.kr-zlinsky.cz>

[13] Posouzení vlivů záměru na lokality soustavy Natura 2000, Vyhodnocení vlivů na životní prostředí – stavba V417/817 – zdvojení vedení

Územní plán:

Cetechovice, Chvalnov-Lísky, Kunkovice, Litenčice, Roštín, Staré Hutě, Střílky, Zástřizly

Bilance záborů ZPF – dle vyhl. č. 271/2019 Sb.

| č. plochy | navržené využití | zábor ZPF | výměra záboru podle tříd ochrany (ha) | | | | | odhad výměry záboru, na které bude provedena rekultivace na ZPF | existence závlah | existence odvodnění | existence staveb k ochraně pozemku před erozní činností vody | informace dle ust. §3 odst. 2 písm. g |
|-----------|-------------------------------------|-----------|---------------------------------------|------|-------|------|------|---|------------------|---------------------|--|---------------------------------------|
| | | | (ha) | I. | II. | III. | IV. | | | | | |
| Z.102 | doprava všeobecná (DU) | 0,003 | 0 | 0 | 0,003 | 0 | 0 | 0 | ne | ANO | ne | ne |
| Z.103 | sídelní zeleň ostatní (ZS) | 0,09 | 0 | 0 | 0 | 0,09 | 0 | 0 | ne | ne | ne | ne |
| P.107 | tech. infrastruktura všeobecná (TU) | 0,06 | 0 | 0 | 0,04 | 0,02 | 0 | 0 | ne | ne | ne | ne |
| K.109 | energetika (TE) | 21,34 | 9,9 | 2,14 | 5,41 | 2,73 | 1,16 | 21,32 | ne | ne | ne | ANO |
| K.110 | krajinná zeleň (ZK) | 0,11 | 0 | 0 | 0,02 | 0,09 | 0 | 0 | ne | ne | ne | ANO |
| K.111 | energetika (TE) | 0,58 | 0 | 0,24 | 0,31 | 0 | 0,03 | 0,58 | ne | ne | ne | ANO |
| K.112 | energetika (TE) | 11,29 | 0 | 4,93 | 3,67 | 0,23 | 2,46 | 11,28 | ne | ne | ne | ANO |
| K.113 | energetika (TE) | 2,85 | 0 | 0,42 | 0,69 | 0,98 | 0,76 | 2,85 | ne | ne | ne | ANO |
| K.114 | energetika (TE) | 0,11 | 0 | 0 | 0 | 0 | 0,11 | 0,11 | ne | ne | ne | ANO |
| K.115 | energetika (TE) | 2,74 | 0 | 0,73 | 0 | 0 | 2,01 | 2,74 | ne | ANO | ne | ANO |
| K.116 | energetika (TE) | 0,17 | 0 | 0,17 | 0 | 0 | 0 | 0,17 | ne | ANO | ne | ANO |
| K.117 | energetika (TE) | 4,55 | 0 | 1,63 | 2,92 | 0 | 0 | 4,55 | ne | ANO | ne | ANO |
| Z.118 | doprava všeobecná (DU) | 0 | 0 | 0 | 0 | 0 | 0 | 0 | ne | ne | ne | ne |
| Z.119 | doprava všeobecná (DU) | 0,05 | 0 | 0 | 0 | 0,05 | 0 | 0 | ne | ne | ne | ne |
| Z.120 | doprava všeobecná (DU) | 0 | 0 | 0 | 0 | 0 | 0 | 0 | ne | ne | ne | ne |
| Z.121 | doprava všeobecná (DU) | 0 | 0 | 0 | 0 | 0 | 0 | 0 | ne | ne | ne | ne |
| Z.122 | doprava všeobecná (DU) | 0,01 | 0 | 0 | 0 | 0,01 | 0 | 0 | ne | ne | ne | ne |
| K.123 | krajinná zeleň (ZK) | 1,49 | 0 | 0 | 0 | 1,49 | 0 | 0 | ne | ne | ne | ne |
| Z.124 | veřejná prostranství všeobecná (PU) | 0 | 0 | 0 | 0 | 0 | 0 | 0 | ne | ne | ne | ne |

SOUHRN ZÁBORŮ DLE TYPU FUNKČNÍHO VYUŽITÍ

| | | | | | | | | | | | | | |
|-------------------------------------|-------|-----|-------|-------|------|------|------|--|--|--|--|--|-------|
| doprava všeobecná (DU) | 0,063 | 0 | 0 | 0,003 | 0,06 | 0 | 0 | | | | | | 0,14 |
| zeleň sídelní (ZS) | 0,09 | 0 | 0 | 0 | 0,09 | 0 | 0 | | | | | | 0,20 |
| krajinná zeleň (ZK) | 1,6 | 0 | 0 | 0,02 | 1,58 | 0 | 0 | | | | | | 3,52 |
| tech. infrastruktura všeobecná (TU) | 0,06 | 0 | 0 | 0,04 | 0,02 | 0 | 0 | | | | | | 0,13 |
| energetika (TE) | 43,63 | 9,9 | 10,26 | 13 | 3,94 | 6,53 | 43,6 | | | | | | 96,01 |
| veřejná prostranství všeobecná (PU) | 0 | 0 | 0 | 0 | 0 | 0 | 0 | | | | | | 0,00 |

| | | | | | | | | | | | | | |
|----------------------------------|---------------|------------|--------------|---------------|-------------|-------------|-------------|--|--|--|--|--|------------|
| CELKOVÝ ROZSAH ZÁBORŮ ZPF | 45,443 | 9,9 | 10,26 | 13,063 | 5,69 | 6,53 | 43,6 | | | | | | 100 |
|----------------------------------|---------------|------------|--------------|---------------|-------------|-------------|-------------|--|--|--|--|--|------------|

%

0,14

0,20

3,52

0,13

96,01

0,00

0,00

0,00

100